

Farm Projekt

Projektová a poradenská činnost, dokumentace a posudky EIA

Vypracoval: Ing. Martin Vraný, Jindřišská 1748, 53002 Pardubice
tel./fax: +420 466 657 509; mobil: +420 728 951 312; e-mail: farmprojekt@gmail.com

Rozptylová studie

Panattoni Prague park Satalice

Zadavatel:

Accolade CZ 50, s.r.o., člen koncernu
Sokolovská 394/17, Karlín,
186 00 Praha 8

Zpracoval:

Ing. Vraný Martin

Říjen 2022

Obsah:

1.	ZADÁNÍ ROZPTYLOVÉ STUDIE	3
1.1.	ÚVOD.....	3
1.2.	ÚDAJE O INVESTOROVÍ.....	4
2.	POUŽITÁ METODIKA VÝPOČTU.....	5
2.1.	POUŽITÁ METODA VÝPOČTU	5
2.2.	ROZPTYLOVÉ PODMÍNKY	6
2.2.1.	<i>Třídy stability (zdroj SYMOS 97)</i>	<i>6</i>
2.2.2.	<i>Třídy rychlosti větru (SYMOS 97)</i>	<i>7</i>
2.2.3.	<i>Možné kombinace tříd stability a rychlosti větru (SYMOS 97)</i>	<i>7</i>
2.2.4.	<i>Depozice a transformace znečišťujících látek (SYMOS 97)</i>	<i>7</i>
3.	VSTUPNÍ ÚDAJE.....	8
3.1.	UMÍSTĚNÍ ZÁMĚRU.....	8
3.2.	ÚDAJE O ZDROJÍCH.....	11
3.2.1.	<i>Vytápění</i>	<i>11</i>
3.2.2.	<i>Liniové a plošné zdroje znečištění - Emise z dopravy</i>	<i>13</i>
3.3.	METEOROLOGICKÉ PODKLADY	15
3.4.	POPIS REFERENČNÍCH BODŮ.....	16
3.5.	ZNEČIŠŤUJÍCÍ LÁTKY A PŘÍSLUŠNÉ IMISNÍ LIMITY	17
3.6.	HODNOCENÍ ÚROVNĚ ZNEČIŠTĚNÍ V PŘEDMĚTNÉ LOKALITĚ	18
4.	VÝSLEDKY ROZPTYLOVÉ STUDIE	20
4.1.	TABULKOVÉ VÝSLEDKY MODELOVÁNÍ – PŘÍSPĚVKY ZÁMĚRU	21
4.1.1.	<i>NO_x - stav po realizaci μg/m³</i>	<i>21</i>
4.1.2.	<i>NO₂ - stav po realizaci μg/m³</i>	<i>23</i>
4.1.3.	<i>SO₂ - stav po realizaci μg/m³</i>	<i>25</i>
4.1.4.	<i>CO - stav po realizaci μg/m³</i>	<i>27</i>
4.1.5.	<i>PM₁₀ - stav po realizaci μg/m³</i>	<i>29</i>
4.1.6.	<i>PM_{2,5} - stav po realizaci μg/m³</i>	<i>31</i>
4.1.7.	<i>Benzen - stav po realizaci μg/m³</i>	<i>33</i>
4.1.8.	<i>Benzo(a)pyren- stav po realizaci μg/m³</i>	<i>35</i>
4.2.	ZOBRAZENÍ IZOLINIÍ – PŘÍSPĚVKY ZÁMĚRU	37
4.2.1.	<i>Průměrná roční koncentrace NO_x – příspěvky realizovaného záměru [μg/m³]</i>	<i>37</i>
4.2.2.	<i>Maximální denní koncentrace NO_x – příspěvky realizovaného záměru [μg/m³]</i>	<i>37</i>
4.2.3.	<i>Maximální hodinová koncentrace NO_x – příspěvky realizovaného záměru [μg/m³]</i>	<i>38</i>
4.2.4.	<i>Průměrná roční koncentrace PM₁₀ – příspěvky realizovaného záměru [μg/m³]</i>	<i>38</i>
4.2.5.	<i>Maximální denní koncentrace PM₁₀ – příspěvky realizovaného záměru [μg/m³]</i>	<i>39</i>
4.2.1.	<i>Průměrná roční koncentrace BAP – příspěvky realizovaného záměru [μg/m³]</i>	<i>39</i>
4.2.2.	<i>Maximální denní koncentrace BAP – příspěvky realizovaného záměru [μg/m³]</i>	<i>40</i>
4.2.3.	<i>Maximální hodinová koncentrace BAP – příspěvky realizovaného záměru [μg/m³]</i>	<i>40</i>
5.	NÁVRH KOMPENZAČNÍCH OPATŘENÍ	41
6.	ZÁVĚREČNÉ HODNOCENÍ	42
7.	PŘÍLOHY	43

1. ZADÁNÍ ROZPTYLOVÉ STUDIE

1.1. Úvod

Charakter záměru

Předmětem výše uvedeného záměru je návrh výstavby dvou hal pro skladování a distribuci související se zásobováním teplem, plynem a elektrickou energií. Součástí záměru budou zařízení s provozu sloužící pro zajištění zásobování teplem, včetně zdrojů tepelné energie, zásobování plynem a zásobování elektrickou energií, včetně výroben a akumulace elektřiny a datacentrum (administrativní část). Záměr jako takový vzniká na místě stávající plnírny plynu, která je umístěna na vjezdu do městské části v těsné blízkosti Pražského okruhu mimo obytnou zástavbu obce Satalice. Stávající areál projde kompletní přestavbou za účelem vybudovat zázemí pro zásobení hlavního města Praha a jeho okolí potřebným vybavením a servisem. Účelem záměru je nabídnout rychlý-servis stávajících zařízení, instalaci nových řešení a redistribuci zařízení pro energetiku na území Hlavního města a okolí.

Záměr bude zabezpečovat:

- Instalaci komplexních řešení pro energeticky neutrální domy a byty – fotovoltaické panely, tepelná čerpadla, otopné systémy, spalovací kotle na zemní plyn, pokud jsou součástí řešení, transformátory včetně betonových dílců pro usazení a související spojovací kabeláž, hutní materiály nutné pro instalaci. Kdy bude nabízet jejich design, instalaci i servis.
- Údržbu a správu stávajících zařízení v inkriminovaném území.

Za tímto účelem je třeba zajistit skladování celé řady komponent od těch malo-obrátkových až po vysoce-obrátkové, aby zákazníci byli uspokojeni v co nejkratším čase. Součástí bude rovněž prostor pro finální design zakázky, vystrojení a instalaci v místě smluvními partnery i vlastními zaměstnanci.

Jakkoliv jsou moderní technologie cestou k energetické úspoře, jedná se často o systémy zranitelné a je třeba jim zajistit dostatečnou podporu při jejich šíření a údržbě tak, aby zákazníci necítili nekomfort spojený s jejich využitím.

Stavební řešení

- Půdorysné rozměry haly A budou 60,6 m x 192,6 m, výška haly bude 12 m, přičemž zastavěná plocha jedné haly bude cca 11 839 m².
- Půdorysné rozměry haly B budou 60,6 m x 192,6 m, výška haly bude 12 m, přičemž zastavěná plocha jedné haly bude cca 11 839 m².

V rámci realizace hal pro jejich obsluhu vzniknou zpevněné plochy o celkové výměře 20 650 m², s přístupovou komunikací v ose návrhu, včetně venkovních parkovacích stání. Na východní straně areálu bude umístěna retenční nádrž. Haly budou obklopeny zelenými plochami na rostlém terénu o výměře cca 12 899 m², přičemž celková plocha zájmového území činí cca 57 469 m².

Součástí projektu je i výstavba dalších venkovních stavebních objektů jako strojovny s nádrží SHZ, trafostanice, vrátnice, zpevněných ploch, parkovacích stání, oplocení areálu, sadových úprav a výstavba příslušných přípojných bodů inženýrských sítí.

Vjezd do areálu bude ze západní strany, z komunikace Budovatelská.

Doprava

Nárůst dopravního zatížení	Průměrná hodnota ve všední	
	Business Park Využití stávajících kapacit	Business Park Návrh s novými halami
Osobní automobily včetně dodávek pro zásobení	vjezd/výjezd	vjezd/výjezd
oba směry celkem	2 x 185	2x600
směr Satalice	2 x 26	2x90
směr okruh	2 x 159	2x510
Nákladní automobily, soupravy a autobusy	vjezd/výjezd	vjezd/výjezd
oba směry celkem	2 x 108	2x150
směr Satalice	0	0
směr okruh	2 x 108	2x150

Poznámka: stávající stav kapacitní vyplývá ze zpracované analýzy stávajícího řešení území při zvážení jeho rekonstrukce namísto přestavby. Četností lze dosáhnout při současné koncepci areálu. Návrh s novými halami pak představuje kapacitní využití při investici do komplexní modernizace území.

V rámci studie je provedeno vyhodnocení emisí z provozu záměru:

- Oxid dusičitý - NO₂
- Oxidy dusíku – NO_x
- Oxid uhelnatý – CO
- Oxid siřičitý – SO₂
- Benzo(a)pyren – BaP
- Benzen – BZN
- Poletavý prach o velikosti menší než 10 μm - PM₁₀
- Poletavý prach o velikosti menší než 2,5 μm – PM_{2,5}

1.2. Údaje o investorovi**Obchodní firma**

Accolade CZ 50, s.r.o., člen koncernu

Identifikační údaje

Identifikační číslo: 09225081

DIČ: CZ 09225081

Sídlo (bydliště)

Sídlo provozovatele: Sokolovská 394/17, Karlín, 18600 Praha 8

2. POUŽITÁ METODIKA VÝPOČTU

2.1. Použitá metoda výpočtu

Vyhodnocení emisí posuzovaného střediska z hlediska imisních dopadů na okolí programem SYMOS97 (ver 2013).

Pro potřeby vyhodnocení emisí byly uvažovány pouze emise z posuzovaného zdroje a související dopravy.

Výpočet je realizován dle Metodického pokynu odboru ochrany ovzduší MŽP ČR - výpočtu znečištění ovzduší z bodových a mobilních zdrojů „SYMOS97“, zveřejněném ve věstníku životního prostředí České Republiky.

Metodika výpočtu umožňuje:

- výpočet znečištění ovzduší plynnými látkami z bodových, liniových a plošných zdrojů,
- výpočet znečištění ovzduší pevnými znečišťujícími látkami respektující pádovou rychlost pevných částic z bodových, liniových a plošných zdrojů,
- stanovit charakteristiky znečištění v husté síti referenčních bodů a tímto způsobem kartograficky názorně zpracovat výsledky výpočtu,
- brát v úvahu statistické rozložení směru a rychlosti větru vztažené ke třídám stability mezní vrstvy ovzduší podle klasifikace Bubníka a Koldovského,
- hodnocení znečištění ovzduší oxidy dusíku z hlediska oxidu dusičitého.

Pro každý referenční bod je možno vypočítat základní charakteristiky znečištění ovzduší:

- maximální možné krátkodobé (hodinové) hodnoty koncentrací znečišťujících látek, které se mohou vyskytovat ve všech třech třídách rychlosti větru a pěti třídách stability ovzduší,
- maximální možné krátkodobé (hodinové) hodnoty koncentrací znečišťujících látek bez ohledu na třídy rychlosti větru a stability ovzduší (jedná se o nejnepříznivější situaci, která může nastat),
- maximální možné 8-hodinové hodnoty koncentrací znečišťujících látek bez ohledu na třídy rychlosti větru a stability ovzduší (jedná se o nejnepříznivější situaci, která může nastat),
- maximální možné denní hodnoty koncentrací znečišťujících látek bez ohledu na třídy rychlosti větru a stability ovzduší (jedná se o nejnepříznivější situaci, která může nastat),
- roční průměrné koncentrace,
- hodnocení znečištění ovzduší oxidy dusíku také z hlediska NO₂ ve vazbě na vzdálenost od zdroje,
- situace za dané stability ovzduší a dané rychlosti a směru větru,
- dobu trvání koncentrace převyšující danou hodnotu (imisní limity).

2.2. Rozptylové podmínky

2.2.1. Třídy stability (zdroj SYMOS 97)

Stabilitní klasifikace podle Bubníka a Koldovského rozeznává pět tříd stability s rozdílnými rozptylovými podmínkami. Klasifikace vlastně zahrnuje tři třídy stabilní, jednu třídu normální a jednu třídu labilní.

I. superstabilní – s vertikálními teplotními gradienty menšími než $-1,6 \text{ }^\circ\text{C}/100 \text{ m}$ je rozptyl znečišťujících látek v ovzduší velmi malý nebo téměř žádný. Znečišťující látky se i ve viditelné formě šíří na velké vzdálenosti. Koncentrace znečišťujících látek při zemi jsou nízké a ve vlečce velmi vysoké. Proto ve značně vyvýšených polohách (vzhledem k efektivní výšce komína) jsou v této třídě počítána absolutní maxima koncentrací. Pro prachové částice toto tvrzení platí i v rovině jako důsledek pádové rychlosti částic.

II. stabilní – s vertikálními teplotními gradienty od $-1,6$ do $-0,7 \text{ }^\circ\text{C}/100 \text{ m}$ je rozptyl znečišťujících látek stále velmi malý, i když lepší než v třídě první.

III. izotermní – s vertikálními teplotními gradienty od $-0,6$ do $0,5 \text{ }^\circ\text{C}/100 \text{ m}$ (vertikální teplotní gradient se pohybuje kolem nuly, teplota s výškou se mění jen málo) jsou rozptylové podmínky lepší, jedná se o přechodovou třídu stability mezi stabilními třídami a třídou normální.

IV. normální – s vertikálními teplotními gradienty od $0,6$ do $0,8 \text{ }^\circ\text{C}/100 \text{ m}$ jsou rozptylové podmínky dobré. Jedná se o rozptylovou třídu vyskytující se v atmosféře krajín málo nebo mírně zvlhčených nejčastěji.

V. konvektivní (labilní) – s vertikálními teplotními gradienty většími než $0,8 \text{ }^\circ\text{C}/100 \text{ m}$ jsou rozptylové podmínky nejhorší, ale v důsledku intenzivních vertikálních konvektivních pohybů se mohou vyskytnout v malých vzdálenostech od zdroje nárazově vysoké koncentrace znečišťujících látek.

Uvedená typizace předpokládá, že v celé vrstvě atmosféry, kde dochází k rozptylu znečišťujících látek, je konstantní vertikální teplotní gradient, a to již od zemského povrchu.

Četnost výskytu jednotlivých tříd stability bývá většinou následující:

Tabulka: četnost výskytu jednotlivých tříd stability

Třída stability	Vertikální teplotní gradient	Popis	Typická četnost výskytu
I. superstabilní	$\gamma < -1,6$	silné inverze	5 – 10 %
II. stabilní	$-1,6 \leq \gamma < -0,7$	běžné inverze	10– 25 %
III. izotermní	$-0,7 \leq \gamma < 0,6$	slabé inverze, izotermie	25 – 35 %
IV. normální	$0,6 \leq \gamma \leq 0,8$	dobré rozptylové podmínky	30 – 40 %
V. konvektivní (labilní)	$\gamma > 0,8$	rychlý rozptyl znečišťujících látek	5 – 15 %

2.2.2. Třídy rychlosti větru (SYMOS 97)

Rychlost větru se v metodice popisuje pomocí 3 tříd rychlosti:

třída rychlosti větru	rozmezí rychlosti [m.s ⁻¹]	třídní rychlost [m.s ⁻¹]
1. slabý vítr	od 0 do 2,5 včetně	1,7
2. mírný vítr	od 2,5 do 7,5 včetně	5,0
3. silný vítr	nad 7,5	11,0

Rychlostí větru se přitom rozumí rychlost zjišťovaná ve standardní meteorologické výšce 10 m nad zemí.

2.2.3. Možné kombinace tříd stability a rychlosti větru (SYMOS 97)

Ne všechny třídy stability atmosféry se vyskytují za všech rychlostí větru. Následující tabulka obsahuje rozmezí rychlostí větru a výskyt jednotlivých tříd rychlosti větru při jednotlivých třídách stability ovzduší. Rozmezí rychlostí větru a výskyt jednotlivých tříd rychlosti větru pro jednotlivé třídy stability ovzduší.

třída stability	rozmezí vyskytujících se rychlostí větru [m.s ⁻¹]	výskyt tříd rychlostí větru
I	0 - 2,5	1
II	0 - 5,0	1, 2
III	rychlost není omezena	1, 2, 3
IV	rychlost není omezena	1, 2, 3
V	0 - 5,0	1, 2

V praxi se tedy může vyskytnout 11 kombinací tříd stability a tříd rychlosti větru. Větrná růžice, která je vstupem pro výpočet znečištění ovzduší, musí tedy obsahovat relativní četnosti směru větru z 8 základních směrů pro těchto 11 různých typů rozptylových podmínek a kromě toho četnost bezvětrí pro každou třídu stability atmosféry. Četnosti se udávají v % s přesností na 2 desetinná místa.

2.2.4. Depozice a transformace znečišťujících látek (SYMOS 97)

Znečišťující látky v atmosféře se podrobují různým procesům, jejichž přičiněním jsou z atmosféry odstraňovány. Jedná se buď o chemické procesy, při nichž se látka, často katalytickou reakcí, mění na jinou, čímž dochází k úbytku původní příměsi, nebo o fyzikální procesy. Ty se dále dělí podle způsobu, jakým jsou příměsi odstraňovány na suchou a mokrou depozici. Suchá depozice je zachytávání plynné nebo pevné látky na zemském povrchu, mokrá depozice je vymývání těchto látek padajícími srážkami.

V modelu je možné počítat jen s prvním přiblížením k reálnému stavu a uvažovat jen roční průměrné hodnoty výše zmíněných rychlostí jednotlivých procesů odstraňování příměsí z atmosféry. Podle průměrné délky setrvání znečišťujících látek v ovzduší rozdělujeme jednotlivé látky do tří kategorií. V následující tabulce jsou uvedeny koeficienty odstraňování pro jednotlivé kategorie znečišťujících látek.

Doba setrvání

třída	příklad vybraných znečišťujících látek	průměrná doba setrvání v ovzduší	koefficient odstraňování ku [s ⁻¹]
I	sirovodík chlorovodík peroxid vodíku dimetyl sulfid	20 hodin	1,39.10 ⁻⁵
II	oxid siřičitý oxid dusnatý oxid dusičitý amoniak sirouhlík formaldehyd	6dní	1,93.10 ⁻⁶
III	oxid dusný oxid uhelnatý oxid uhličitý metan vyšší uhlovodíky metyl chlorid karbonyl sulfid	2 roky	1,59.10 ⁻⁸

3. VSTUPNÍ ÚDAJE

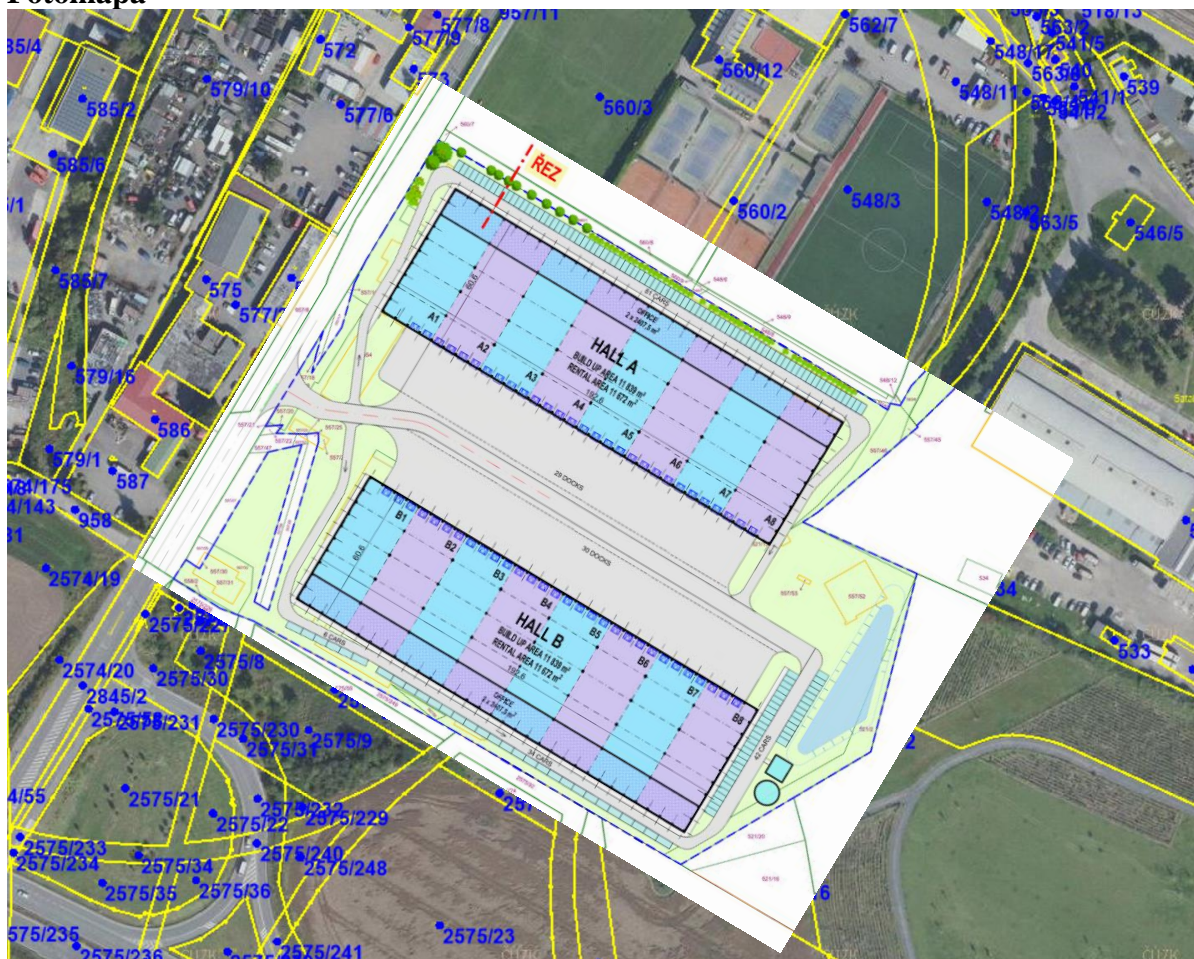
3.1. Umístění záměru

Kraj:	Hlavní město Praha
Okres:	Hlavní město Praha
Obec:	Hlavní město Praha
Katastrální území:	Satalice

Umístění záměru – širší pohled



Fotomapa



Situace



BUILD UP AREA / ZASTAVĚNÁ PLOCHA	23920 m ²	42%	
PAVED AREA / ZPEVNĚNÁ PLOCHA	20650 m ²	36%	
(zastavěná + zpevněná plocha)	44570 m ²	78%	
GREEN AREA / ZELEŇ	12899 m ²	22%	Zeleň na rostlém terénu
AREA / PLOCHA CELKOVÁ - ZÁJMOVÉ ÚZEMÍ	57469 m ²	100%	

pozn. VÝŠKA respektovat okolní zástavbu



3.2. Údaje o zdrojích

3.2.1. Vytápění

Jako zdroj tepla pro vytápění a větrání administrativní části bude sloužit plynová teplovodní nízkotlaká kotelna, která bude umístěna vždy v samostatné místnosti. Otopná soustava bude teplovodní, s rozdělením na samostatné topné větve dle druhů spotřeby tepla (ÚT, VZT, TV). Topný okruh v sociálně administrativním přístavku bude zásobovat topná tělesa, umístěná pod okny. Jako vlastní zdroj tepla převážně pro administrativní vestavek jsou navrženy plynové kondenzační kotle o jmenovitém tepelném výkonu 45kW, s plynulou regulací (modulováním) při teplotním spádu 80/60°C. Kotle jsou v provedení turbo, s nuceným odvodem spalin do komína a přívodem spalovacího vzduchu vestavěným ventilátorem.

Tepelné ztráty skladových částí haly budou pokryty tmavými plynovými zářiči nebo sahami o výkonu 49,5 kW (59 kW) v kombinaci s vytápěcími vzduchovými jednotkami umístěnými v prostorech s vraty, velkými světlíky a nakládacími rampami. Plynové zářiče budou zavěšeny pod střechou haly. Umístění zářičů bude respektovat dispozici skladování případně technologie. Regulace zářičů bude závislá na požadované teplotě v hale (dle teplotního čidla umístěného ve výšce 1,5m nad podlahou). Každý zářič bude opatřen komínem pro výfuk spalin a potrubím pro přívod spalovacího vzduchu. Uvažovaná teplota v hale je 15°C.

Bilance vytápění

	Jednotka	Hala A	Hala B	Celkem
Plynový ohřívač vzduchu 34,8 kW (3,68 m ³ /h)	ks	2	2	4
Plynový kond. kotel 48,9 kW (5,15 m ³ /h)	ks	0	0	0
Plynový kond. kotel 34,4 kW (3,63 m ³ /h)	ks	2	2	4
Tmavý plynový zářič 35,0 kW (3,51 m ³ /h)	ks	0	0	0
Tmavý plynový zářič 48,0 kW (4,81 m ³ /h)	ks	8	9	17
Celkový topný výkon	kW	522	570	1093
Maximální hodinový průtok plynu na vytápění	m ³ /h	53,1	57,9	111,0
Denní spotřeba plynu na vytápění	m ³ /den	850	927	1776,2
Spotřeba energie na vytápění	MWh/rok	1132	1234	2 366
Spotřeba plynu na technologii	m ³ /h	0	0	0
Denní spotřeba plynu na technologii	m ³ /den	0	0	0
Spotřeba energie na technologii	MWh/rok	0	0	0
Spotřeba energie celkem	MWh/rok	1132	1234	2 366
Předpokládaný letní odběr energie	MWh	339	370	710
Předpokládaný zimní odběr energie	MWh	792	864	1656
Spotřeba plynu	m ³ /rok	107257	116973	224230

K výpočtu bylo využito sdělení odboru ochrany ovzduší, jímž se stanovují emisní faktory podle § 12 odst. 1 písm. b) vyhlášky č. 415/2012 Sb., o přípustné úrovni znečišťování a jejím zjišťování a o provedení některých dalších ustanovení zákona o ochraně ovzduší.

Emisní faktory:

Druh paliva	NO _x	CO	Jednotka E _f
Zemní plyn vč. zkapalněného zemního plynu, degazační plyn	1 130	48	kg · 10 ⁻⁶ · m ⁻³ spáleného paliva

Název	Vytápění areálu Hala A
Číslo zdroje	P186-P193
Množství spalin celkem n.p., s.	652 m3/hod
Množství spalin celkem n.p., s.	0,18 m3/s
Spotřeba zemního plynu maximální	53 m3/hod
Spotřeba ZP roční	107 257 m3/rok
Využití maximálního výkonu α	0,23 [-]
Teplota spalin na koruně	80,00 °C
Denní využití zdroje	24,0 h
Výška komína	12,8 m

Vypočtené emise	VOC	NO2	NO _x	CO	Jednotka
Roční produkce emisí	0,0	6,06E+00	121,2	5,1	Kg/rok
Emise za hodinu (maximální)	0,0	3,00E+00	60,0	2,5	g/h
Emise za sekundu (maximální)	0,00000	8,33E-04	0,01667	0,00071	g/s

Přepočten na zdroj 8

Vypočtené emise	VOC	NO2	NO _x	CO	Jednotka
Roční produkce emisí	0,0	7,58E-01	15,2	0,6	Kg/rok
Emise za hodinu (maximální)	0,0	3,75E-01	7,5	0,3	g/h
Emise za sekundu (maximální)	0,00000	0,00010	0,00208	0,00009	g/s

Název	Vytápění areálu Hala B
Číslo zdroje	P176-P185
Množství spalin celkem n.p., s.	711 m3/hod
Množství spalin celkem n.p., s.	0,20 m3/s
Spotřeba zemního plynu maximální	58 m3/hod
Spotřeba ZP roční	116 973 m3/rok
Využití maximálního výkonu α	0,23 [-]
Teplota spalin na koruně	80,00 °C
Denní využití zdroje	24,0 h
Výška komína	12,8 m

Vypočtené emise	VOC	NO2	NO _x	CO	Jednotka
Roční produkce emisí	0,0	6,61E+00	132,2	5,6	Kg/rok
Emise za hodinu (maximální)	0,0	3,27E+00	65,4	2,8	g/h
Emise za sekundu (maximální)	0,00000	9,09E-04	0,01817	0,00077	g/s

Přepočten na zdroj - 10 zdrojů

Vypočtené emise	VOC	NO2	NO _x	CO	Jednotka
Roční produkce emisí	0,0	6,61E-01	13,2	0,6	Kg/rok
Emise za hodinu (maximální)	0,0	3,27E-01	6,5	0,3	g/h
Emise za sekundu (maximální)	0,00000	0,00009	0,00182	0,00008	g/s

Emise NO₂ jsou 5% z NO_x dle pokynu MŽP.

Emise byla aproximována plošnými zdroji pokrývající střechu objektu, to odpovídá charakteru vytápění.

3.2.2. Liniové a plošné zdroje znečištění - Emise z dopravy

Četnost dopravy spojená s provozem záměru je uvedena v kapitole: „Nároky na dopravní a jinou infrastrukturu.“

Navýšení ul. Budovatelská

Nárůst dopravního zatížení	Průměrná hodnota ve všední den
	Využití kapacit
Osobní automobily včetně dodávek pro zásobení	vjezd/výjezd
oba směry celkem	2 x 185
směr Satalice	2 x 26
směr okruh	2 x 159
Nákladní automobily, soupravy a autobusy	vjezd/výjezd
oba směry celkem	2 x 108
směr Satalice	0
směr okruh	2 x 108

Emisní faktory

Pro stanovení emisních faktorů pro jednotlivé skupiny dopravních prostředků byla použita demoverze programu pro výpočet emisních faktorů MEFA 13. Pro charakteristiku emisí byly hodnoceny sloučeniny uvedené níže v přehledu. Dále platí zjednodušení pro uvedené emisní faktory s tím, že jeden km jízdy je ekvivalentní jedné minutě volnoběžného chodu motoru.

„Aktualizovaný program tak dokáže hodnotit nejen emise z běžného provozu, ale zahrnuje nově i vyčíslení nárůstu emisí při studených startech vozidel, zohledněny byly emise z otěru brzd a pneumatik, z resuspenze prachu ležícího na vozovce. Dále bylo do programu MEFA zahrnuto zohlednění vytižení nákladních vozidel a rozšířeny počítané látky o částice frakce PM_{2,5} a benzo[a]pyren.“

Zadané četnosti a základní parametry do modelu – výpočtový rok 2025 – liniové zdroje

ID	Zdroj	Rychlost [km/h]	PLYNULOST	Osobní automobily	Nákladní automobily
1	L1-L6	50	3	370	216
2	L7-L19	80	2	185	108
3	L20-L31	90	1	93	54
4	L32-L76	130	1	185	108
5	L77-L114	50	3	180	0

Zadané četnosti do plošných zdrojů

ID	Zdroj	Rychlost [km/h]	PLYNULOST	Osobní automobily	Nákladní automobily
6	P67-P76	30	3	370	216

Zadané emisní toky dle MEFA 2013 – liniové zdroje

Jednotka - g/s/m								
ID	NO _x	NO ₂	CO	SO ₂	PM ₁₀	PM _{2.5}	Benzen	BaP
1	2,22E-05	2,75E-06	3,94E-05	1,32E-07	7,05E-06	3,24E-06	1,91E-07	3,78E-10
2	8,64E-06	9,43E-07	1,26E-05	5,14E-08	1,12E-06	8,20E-07	7,06E-08	1,44E-10
3	4,12E-06	4,43E-07	5,35E-06	2,35E-08	1,60E-06	6,29E-07	3,34E-08	7,93E-11
4	1,07E-05	1,06E-06	1,57E-05	6,10E-08	3,31E-06	1,30E-06	8,54E-08	1,83E-10
5	1,05E-06	1,32E-07	1,91E-06	1,70E-08	1,29E-07	8,02E-08	2,18E-08	2,69E-11

Zadané emisní toky dle MEFA 2013 – plošné zdroje

Jednotka - g/s								
ID	NO _x	NO ₂	CO	SO ₂	PM ₁₀	PM _{2.5}	Benzen	BaP
6	3,63E-04	4,51E-05	6,46E-04	2,17E-06	1,16E-04	5,32E-05	3,13E-06	6,19E-09

Poznámka: byla provedena aproximace pohybu v rámci areálu souborem plošných zdrojů.

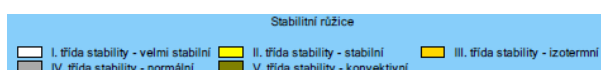
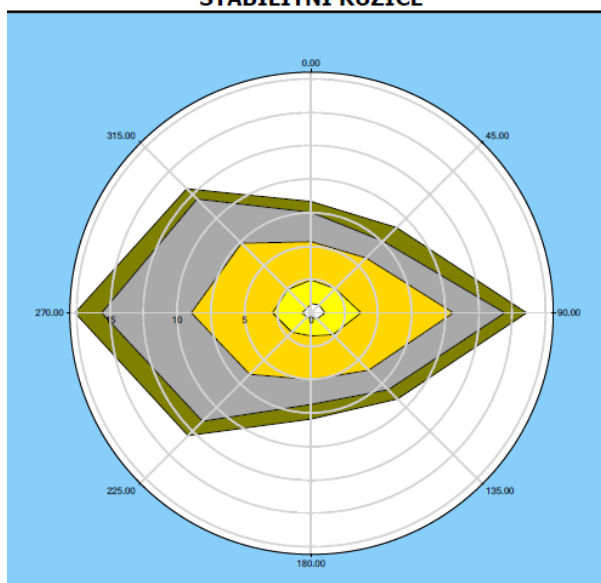
3.3. Meteorologické podklady

Směry větru se v meteorologii určují podle toho, odkud vítr vane. Označování směrů větru ve stupních začíná od severu a zvětšuje se postupně ve směru hodinových ručiček. Vítr, který vane od východu, vane ze směru 90°, od jihu z 180°, od západu z 270° a ze severu z 360°. To znamená, že větrnou růžici lze jednoduše vyjádřit v pravoúhlé souřadné soustavě, ve které osa X míří k východu a osa Y k severu.

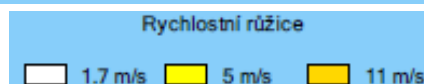
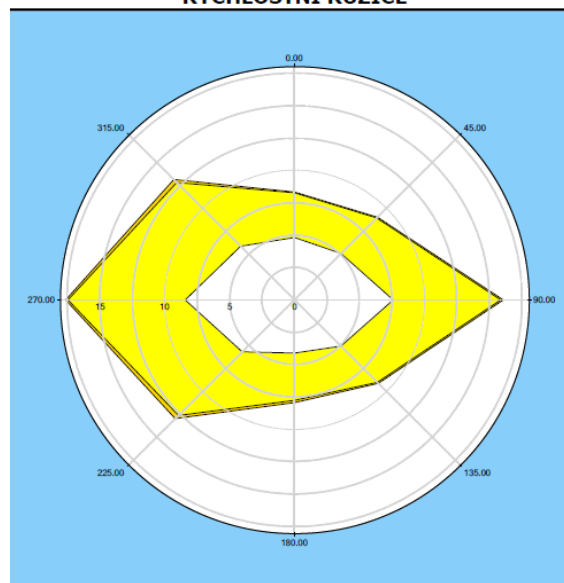
Větrná růžice

HODNOTY										
Směr:	0°	45°	90°	135°	180°	225°	270°	315°	CALM	Součet
I. třída stability - velmi stabilní										
1.70 m/s	0.69	0.83	1.04	0.64	0.37	0.44	0.69	0.45	2.45	7.60
5.00 m/s	0.00	0.00	0.00	0.00	0.00	0.00	0.00	0.00	0.00	0.00
11.00 m/s	0.00	0.00	0.00	0.00	0.00	0.00	0.00	0.00	0.00	0.00
II. třída stability - stabilní										
1.70 m/s	1.73	1.63	2.51	1.59	1.25	1.51	2.11	1.92	1.67	15.92
5.00 m/s	0.04	0.10	0.17	0.07	0.11	0.10	0.08	0.11	0.00	0.78
11.00 m/s	0.00	0.00	0.00	0.00	0.00	0.00	0.00	0.00	0.00	0.00
III. třída stability - izotermní										
1.70 m/s	1.37	1.37	2.12	1.60	1.27	1.86	3.10	2.21	0.68	15.58
5.00 m/s	1.49	1.88	4.74	2.17	1.99	2.56	2.96	2.65	0.00	20.44
11.00 m/s	0.00	0.00	0.02	0.00	0.01	0.02	0.01	0.01	0.00	0.07
IV. třída stability - normální										
1.70 m/s	0.54	0.56	1.07	0.68	0.60	0.92	1.29	0.70	0.62	6.98
5.00 m/s	1.58	1.13	2.59	1.28	1.09	3.73	5.21	3.68	0.00	20.29
11.00 m/s	0.07	0.09	0.18	0.11	0.17	0.34	0.17	0.32	0.00	1.45
V. třída stability - konvektivní										
1.70 m/s	0.49	0.67	0.85	0.54	0.63	0.96	1.23	0.57	0.35	6.29
5.00 m/s	0.33	0.77	0.78	0.44	0.45	0.54	0.77	0.52	0.00	4.60
11.00 m/s	0.00	0.00	0.00	0.00	0.00	0.00	0.00	0.00	0.00	0.00
Celková růžice										
1.70 m/s	4.82	5.06	7.59	5.05	4.12	5.69	8.42	5.85	5.77	52.37
5.00 m/s	3.44	3.88	8.28	3.96	3.64	6.93	9.02	6.96	0.00	46.11
11.00 m/s	0.07	0.09	0.20	0.11	0.18	0.36	0.18	0.33	0.00	1.52
součet	8.33	9.03	16.07	9.12	7.94	12.98	17.62	13.14	5.77	100.00

STABILITNÍ RŮŽICE



RYCHLOSTNÍ RŮŽICE



3.5. Znečišťující látky a příslušné imisní limity

Imisní limity

Imisní limity jsou uvedeny v Zákoně 201/2012 Sb. o ochraně ovzduší:

Přehled imisních limitů je uveden v následujících tabulkách (dle přílohy č. 1 k uvedenému Zákonu):

Příloha č. 1 k zákonu č. 201/2012 Sb.

Imisní limity a povolený počet jejich překročení za kalendářní rok

1. Imisní limity vyhlášené pro ochranu zdraví lidí a maximální počet jejich překročení

Znečišťující látka	Doba průměrování	Imisní limit	Maximální počet překročení
Oxid siřičitý	1 hodina	350 $\mu\text{g.m}^{-3}$	24
Oxid siřičitý	24 hodin	125 $\mu\text{g.m}^{-3}$	3
Oxid dusičitý	1 hodina	200 $\mu\text{g.m}^{-3}$	18
Oxid dusičitý	1 kalendářní rok	40 $\mu\text{g.m}^{-3}$	0
Oxid uhelnatý	maximální denní osmihodinový průměr ¹⁾	10 mg.m^{-3}	0
Benzen	1 kalendářní rok	5 $\mu\text{g.m}^{-3}$	0
Částice PM ₁₀	24 hodin	50 $\mu\text{g.m}^{-3}$	35
Částice PM ₁₀	1 kalendářní rok	40 $\mu\text{g.m}^{-3}$	0
Částice PM _{2,5}	1 kalendářní rok	20 $\mu\text{g.m}^{-3}$	0
Olovo	1 kalendářní rok	0,5 $\mu\text{g.m}^{-3}$	0

Poznámka:

1) Maximální denní osmihodinová průměrná koncentrace se stanoví posouzením osmihodinových klouzavých průměrů počítaných z hodinových údajů a aktualizovaných každou hodinu. Každý osmihodinový průměr se přiřadí ke dni, ve kterém končí, to jest první výpočet je proveden z hodinových koncentrací během periody 17:00 předešlého dne a 01:00 daného dne. Poslední výpočet pro daný den se provede pro periodu od 16:00 do 24:00 hodin.

2. Imisní limity vyhlášené pro ochranu ekosystémů a vegetace

Znečišťující látka	Doba průměrování	Imisní limit
Oxid siřičitý	kalendářní rok a zimní období (1. října - 31. března)	20 $\mu\text{g.m}^{-3}$
Oxidy dusíku ¹⁾	1 kalendářní rok	30 $\mu\text{g.m}^{-3}$

1) Součet objemových poměrů (ppbv) oxidu dusnatého a oxidu dusičitého vyjádřený v jednotkách hmotnostní koncentrace oxidu dusičitého.

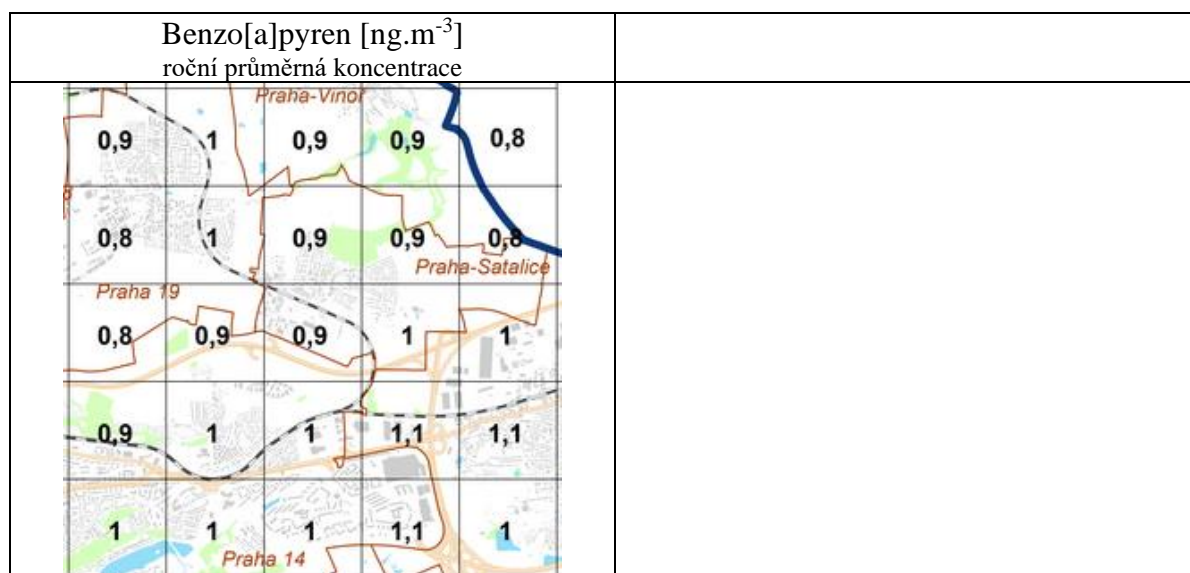
3. Imisní limity pro celkový obsah znečišťující látky v částicích PM₁₀ vyhlášené pro ochranu zdraví lidí

Znečišťující látka	Doba průměrování	Imisní limit
Arsen	1 kalendářní rok	6 ng.m^{-3}
Kadmium	1 kalendářní rok	5 ng.m^{-3}
Nikl	1 kalendářní rok	20 ng.m^{-3}
Benzo(a)pyren	1 kalendářní rok	1 ng.m^{-3}

3.6. Hodnocení úrovně znečištění v předmětné lokalitě

Imisní pozadí

Koncentrace v jednotlivých sledovaných bodech – pětileté klouzavé průměry 2016 - 2020																																																			
<p>NO₂ [$\mu\text{g}\cdot\text{m}^{-3}$] roční průměrná koncentrace</p> <table border="1"> <tr><td>17,1</td><td>16,7</td><td>16,3</td><td>14,9</td><td>13,3</td></tr> <tr><td>17,6</td><td>17,8</td><td>16,1</td><td>14,9</td><td>14,8</td></tr> <tr><td>17,1</td><td>18,8</td><td>19,7</td><td>19,4</td><td>18,8</td></tr> <tr><td>21,3</td><td>19,6</td><td>21</td><td>26,2</td><td>18,6</td></tr> <tr><td>20,3</td><td>21,8</td><td>19,9</td><td>25,3</td><td>21,4</td></tr> </table>	17,1	16,7	16,3	14,9	13,3	17,6	17,8	16,1	14,9	14,8	17,1	18,8	19,7	19,4	18,8	21,3	19,6	21	26,2	18,6	20,3	21,8	19,9	25,3	21,4	<p>SO₂ [$\mu\text{g}\cdot\text{m}^{-3}$] 4. nejvyšší hodnota 24 hodinové průměrné koncentrace v kalendářním roce</p> <table border="1"> <tr><td>8,9</td><td>8,9</td><td>9</td><td>9,1</td><td>9,3</td></tr> <tr><td>8,5</td><td>8,7</td><td>8,7</td><td>8,8</td><td>8,9</td></tr> <tr><td>8,3</td><td>8,5</td><td>8,6</td><td>8,6</td><td>8,8</td></tr> <tr><td>8,2</td><td>8,7</td><td>8,6</td><td>8,5</td><td>8,9</td></tr> <tr><td>8,1</td><td>8,3</td><td>8,3</td><td>8,3</td><td>8,6</td></tr> </table>	8,9	8,9	9	9,1	9,3	8,5	8,7	8,7	8,8	8,9	8,3	8,5	8,6	8,6	8,8	8,2	8,7	8,6	8,5	8,9	8,1	8,3	8,3	8,3	8,6
17,1	16,7	16,3	14,9	13,3																																															
17,6	17,8	16,1	14,9	14,8																																															
17,1	18,8	19,7	19,4	18,8																																															
21,3	19,6	21	26,2	18,6																																															
20,3	21,8	19,9	25,3	21,4																																															
8,9	8,9	9	9,1	9,3																																															
8,5	8,7	8,7	8,8	8,9																																															
8,3	8,5	8,6	8,6	8,8																																															
8,2	8,7	8,6	8,5	8,9																																															
8,1	8,3	8,3	8,3	8,6																																															
<p>PM₁₀ [$\mu\text{g}\cdot\text{m}^{-3}$] roční průměrná koncentrace</p> <table border="1"> <tr><td>20,8</td><td>20,8</td><td>21,1</td><td>21,1</td><td>21,1</td></tr> <tr><td>20,9</td><td>21,4</td><td>21</td><td>21</td><td>21,1</td></tr> <tr><td>20,8</td><td>21,3</td><td>21,7</td><td>21,7</td><td>21,7</td></tr> <tr><td>21,7</td><td>21,7</td><td>21,9</td><td>22,2</td><td>21,6</td></tr> <tr><td>21,2</td><td>21,8</td><td>21,6</td><td>22,2</td><td>22,1</td></tr> </table>	20,8	20,8	21,1	21,1	21,1	20,9	21,4	21	21	21,1	20,8	21,3	21,7	21,7	21,7	21,7	21,7	21,9	22,2	21,6	21,2	21,8	21,6	22,2	22,1	<p>PM_{10_M36} [$\mu\text{g}\cdot\text{m}^{-3}$] 36. nejvyšší hodnota 24 hodinové průměrné koncentrace v kalendářním roce</p> <table border="1"> <tr><td>37,1</td><td>37,3</td><td>37,9</td><td>37,8</td><td>37,6</td></tr> <tr><td>37,4</td><td>38,2</td><td>37,6</td><td>37,8</td><td>37,8</td></tr> <tr><td>36,7</td><td>37,5</td><td>38,3</td><td>38,4</td><td>38,5</td></tr> <tr><td>38,2</td><td>38,2</td><td>38,6</td><td>39,1</td><td>37,9</td></tr> <tr><td>37,7</td><td>38,5</td><td>38,2</td><td>39,3</td><td>39</td></tr> </table>	37,1	37,3	37,9	37,8	37,6	37,4	38,2	37,6	37,8	37,8	36,7	37,5	38,3	38,4	38,5	38,2	38,2	38,6	39,1	37,9	37,7	38,5	38,2	39,3	39
20,8	20,8	21,1	21,1	21,1																																															
20,9	21,4	21	21	21,1																																															
20,8	21,3	21,7	21,7	21,7																																															
21,7	21,7	21,9	22,2	21,6																																															
21,2	21,8	21,6	22,2	22,1																																															
37,1	37,3	37,9	37,8	37,6																																															
37,4	38,2	37,6	37,8	37,8																																															
36,7	37,5	38,3	38,4	38,5																																															
38,2	38,2	38,6	39,1	37,9																																															
37,7	38,5	38,2	39,3	39																																															
<p>PM_{2,5} [$\mu\text{g}\cdot\text{m}^{-3}$] roční průměrná koncentrace</p> <table border="1"> <tr><td>15,4</td><td>15,4</td><td>15,6</td><td>15,6</td><td>15,6</td></tr> <tr><td>15,4</td><td>15,8</td><td>15,5</td><td>15,7</td><td>15,6</td></tr> <tr><td>15,4</td><td>15,8</td><td>16,1</td><td>16,2</td><td>16,2</td></tr> <tr><td>16,2</td><td>16,2</td><td>16,3</td><td>16,5</td><td>16,2</td></tr> <tr><td>15,9</td><td>16,2</td><td>16,1</td><td>16,6</td><td>16,4</td></tr> </table>	15,4	15,4	15,6	15,6	15,6	15,4	15,8	15,5	15,7	15,6	15,4	15,8	16,1	16,2	16,2	16,2	16,2	16,3	16,5	16,2	15,9	16,2	16,1	16,6	16,4	<p>Benzen [$\mu\text{g}\cdot\text{m}^{-3}$] roční průměrná koncentrace</p> <table border="1"> <tr><td>1</td><td>1</td><td>1</td><td>0,9</td><td>0,9</td></tr> <tr><td>1</td><td>1</td><td>1</td><td>0,9</td><td>0,9</td></tr> <tr><td>1</td><td>1</td><td>1,1</td><td>1</td><td>1</td></tr> <tr><td>1,1</td><td>1,1</td><td>1,1</td><td>1,2</td><td>1</td></tr> <tr><td>1,1</td><td>1,1</td><td>1,1</td><td>1,2</td><td>1</td></tr> </table>	1	1	1	0,9	0,9	1	1	1	0,9	0,9	1	1	1,1	1	1	1,1	1,1	1,1	1,2	1	1,1	1,1	1,1	1,2	1
15,4	15,4	15,6	15,6	15,6																																															
15,4	15,8	15,5	15,7	15,6																																															
15,4	15,8	16,1	16,2	16,2																																															
16,2	16,2	16,3	16,5	16,2																																															
15,9	16,2	16,1	16,6	16,4																																															
1	1	1	0,9	0,9																																															
1	1	1	0,9	0,9																																															
1	1	1,1	1	1																																															
1,1	1,1	1,1	1,2	1																																															
1,1	1,1	1,1	1,2	1																																															



Pro záměr nejsou vyžadována kompenzační opatření podle § 11 odstavce 5 Z 201/2012 Sb.

Dle podkladů se jedná o lokalitu s průměrnou až podprůměrnou kvalitou ovzduší v rámci ČR. U Benzo[a]pyrenu jsou již limity těsně překročeny, to je ovšem obvyklé pro velkou řadu sídelních útvarů.

Odhad imisního pozadí pro lokalitu bez zahrnutí posuzovaného záměru

Chemická sloučenina	Rok 2020				Roční průměrná koncentrace [$\mu\text{g}/\text{m}^3$] Aritmet. průměr
	Maximální hod. koncentrace [$\mu\text{g}/\text{m}^3$]		Maximální denní koncentrace [$\mu\text{g}/\text{m}^3$]		
	Max.	98% Kv	Max.	98% Kv	
NO ₂	-	70	-	40	19,7
NO _x	-	80	-	50	27,0
SO ₂	-	50	-	8,6	5,1
PM ₁₀ *	-	-	-	38,3	21,7
PM _{2,5}	-	-	-	-	16,1
CO	-	1200 (8h)	-	700	400
Benzen	-	-	-	-	1,1
Benzo[a]pyren	-	-	-	-	0,0009

Jednotlivé hodnoty byly stanoveny v rámci vytvořené sítě (vyloučeny byly lokality s reprezentativností do 4 km) s přihlédnutím k místním podmínkám. Pro stanovení imisního pozadí bylo též využito analogie s obdobnými lokalitami. Imisní pozadí platí pro oblast výpočtové sítě v okolí záměru, tedy v okruhu cca 1 km se středem v areálu.

4. VÝSLEDKY ROZPTYLOVÉ STUDIE

Výpočet byl proveden v rámci výpočtové sítě pro imise:

1. Maximální hodinová koncentrace – jedná se o nejvyšší vypočtené hodnoty z pěti tříd stabilit a tří stupňů rychlosti větru. Tato hodnota reprezentuje nejnepříznivější stav, který může v hodnocené lokalitě nastat.
2. Maximální denní koncentrace – jedná se o nejvyšší vypočtené hodnoty z pěti tříd stabilit a tří stupňů rychlosti větru. Tato hodnota reprezentuje nejnepříznivější stav, který může v hodnocené lokalitě nastat v rámci hodnocených denních koncentrací.
3. Průměrné roční koncentrace

** Poznámka: pro oxid uhelnatý byl stanoven 8 hodinový klouzavý průměr.*

Zobrazení izolinií je z důvodu dostatečné reprezentativnosti datových polí s výpočty, povaze jednotlivých posuzovaných substancí provedeno pro reprezentanty emisí spojených s provozem.

Mapové podklady

- **Mapový podklad** - byla zvolena mapa z www.cuzk.cz v měřítku 1:10000 s vrstevnicemi.
- **Výškopis** – byl zvolen interní výškopis programu SYMOS 97 v rastru 50x50 metrů v souřadném systému JTSK.

4.1. Tabulkové výsledky modelování – příspěvky záměru

4.1.1. NO_x - stav po realizaci µg/m³

Souřadnice	-733080	-732780	-732480	-732180	-731880	-731580	-731280	-730980	-730680	-730380
-1039760	91	92	93	94	95	96	97	98	99	100
max. hod.	2,48	2,76	2,85	2,56	2,07	2,33	2,45	2,10	1,73	1,63
max. den.	0,98	1,10	1,13	1,01	0,79	0,88	0,93	0,79	0,64	0,60
prům. rok	1,50E-02	1,73E-02	1,91E-02	1,95E-02	1,88E-02	1,94E-02	1,81E-02	1,54E-02	1,28E-02	1,12E-02
-1039960	81	82	83	84	85	86	87	88	89	90
max. hod.	2,67	2,90	3,18	3,04	2,77	3,09	3,54	3,09	2,60	1,79
max. den.	1,06	1,14	1,26	1,20	1,08	1,19	1,42	1,21	1,00	0,67
prům. rok	1,85E-02	2,16E-02	2,50E-02	2,68E-02	2,76E-02	2,78E-02	2,55E-02	2,15E-02	1,73E-02	1,31E-02
-1040160	71	72	73	74	75	76	77	78	79	80
max. hod.	2,83	2,99	3,59	4,17	3,39	3,65	3,65	3,55	2,15	2,05
max. den.	1,13	1,17	1,43	1,68	1,33	1,37	1,41	1,37	0,80	0,77
prům. rok	2,32E-02	2,80E-02	3,47E-02	4,12E-02	4,46E-02	4,20E-02	3,82E-02	3,64E-02	1,94E-02	1,56E-02
-1040360	61	62	63	64	65	66	67	68	69	70
max. hod.	3,06	3,18	4,02	5,04	4,82	4,60	3,90	2,88	2,36	2,21
max. den.	1,21	1,23	1,61	2,00	1,77	1,77	1,51	1,08	0,87	0,82
prům. rok	2,99E-02	3,81E-02	5,18E-02	6,80E-02	8,49E-02	5,93E-02	4,22E-02	2,99E-02	2,21E-02	1,79E-02
-1040560	51	52	53	54	55	56	57	58	59	60
max. hod.	3,02	3,79	4,41	6,07	7,06	6,00	5,10	3,66	2,97	2,49
max. den.	1,19	1,48	1,67	2,35	2,58	2,41	2,05	1,38	1,11	0,92
prům. rok	3,94E-02	5,73E-02	8,27E-02	1,50E-01	1,80E-01	8,66E-02	5,23E-02	3,58E-02	2,74E-02	2,18E-02
-1040760	41	42	43	44	45	46	47	48	49	50
max. hod.	3,38	4,10	4,93	8,58	8,40	5,91	4,76	3,82	3,21	2,68
max. den.	1,40	1,58	1,92	3,10	2,73	2,50	1,95	1,51	1,25	1,02
prům. rok	6,26E-02	1,05E-01	1,51E-01	4,66E-01	5,91E-01	1,14E-01	6,23E-02	4,41E-02	3,54E-02	2,85E-02
-1040960	31	32	33	34	35	36	37	38	39	40
max. hod.	4,29	4,92	6,05	6,31	7,30	5,44	4,28	3,53	2,89	2,53
max. den.	1,64	1,89	2,20	2,36	2,87	2,34	1,84	1,50	1,18	1,00
prům. rok	1,36E-01	1,04E-01	1,57E-01	3,63E-01	2,47E-01	1,11E-01	6,94E-02	5,47E-02	4,95E-02	4,56E-02
-1041160	21	22	23	24	25	26	27	28	29	30
max. hod.	3,86	4,77	5,58	4,86	6,13	4,88	4,03	3,28	2,77	3,33
max. den.	1,50	1,85	2,05	1,91	2,43	2,07	1,72	1,38	1,16	1,21
prům. rok	4,67E-02	5,94E-02	8,04E-02	1,17E-01	1,74E-01	1,32E-01	9,12E-02	8,89E-02	1,20E-01	1,06E-01
-1041360	11	12	13	14	15	16	17	18	19	20
max. hod.	3,46	4,31	3,78	3,76	4,38	5,13	4,51	3,81	3,32	2,90
max. den.	1,31	1,65	1,37	1,50	1,74	2,03	1,75	1,49	1,29	1,11
prům. rok	3,11E-02	4,05E-02	4,93E-02	6,41E-02	7,67E-02	9,82E-02	1,12E-01	8,98E-02	6,23E-02	4,22E-02
-1041560	1	2	3	4	5	6	7	8	9	10
max. hod.	3,11	3,30	2,57	2,77	3,20	3,23	3,76	3,46	3,04	2,68
max. den.	1,17	1,23	0,97	1,08	1,25	1,24	1,47	1,37	1,19	1,05
prům. rok	2,35E-02	2,84E-02	3,24E-02	3,95E-02	4,49E-02	4,63E-02	4,96E-02	4,47E-02	3,64E-02	2,81E-02

Imisní limity

Legislativní limit	Max.hod.	Přípustná četnost překročení
Koncentrace	-	-
Legislativní limit	Max. den	Přípustná četnost překročení
Koncentrace	-	-
Legislativní limit	Prům. rok	Přípustná četnost překročení
Koncentrace	30	-

Shrnutí příspěvků v síti ref. Bodů

Dosažená maxima	Max.hod.	Max. den	Prům. rok
Referenční bod	44	44	45
Koncentrace	8,58	3,10	5,91E-01
Příspěvek k limitům	-	-	1,97%
Dosažená minima	Max.hod.	Max. den	Prům. rok
Referenční bod	100	100	100
Koncentrace	1,63	0,60	1,12E-02
Příspěvek k limitům	-	-	0,04%
Aritmetický průměr	Max.hod.	Max. den	Prům. rok
Koncentrace	3,76	1,46	6,95E-02
Příspěvek k limitům	-	-	0,23%

Imisní pozadí v lokalitě

Chemická sloučenina	Max.hod.	Max. den	Prům. rok
NOx	80	50	27

Vyhodnocení celkové emisní situace v lokalitě se zahrnutím záměru

Dosažená maxima	Max.hod.	Max. den	Prům. rok
Referenční bod	44	44	45
Koncentrace	88,58	53,10	27,59
Splnění leg. limitu	-	-	ANO
Dosažená minima	Max.hod.	Max. den	Prům. rok
Referenční bod	100	100	100
Koncentrace	81,63	50,60	27,01
Splnění leg. limitu	-	-	ANO
Aritmetický průměr	Max.hod.	Max. den	Prům. rok
Koncentrace	83,76	51,46	27,07
Splnění leg. limitu	-	-	ANO

Sledované referenční body

Referenční bod	Max.hod.	Max. den	Prům. rok
Číslo	µg/m ³	µg/m ³	µg/m ³
101	5,00	2,17	8,79E-02
102	5,02	2,13	7,65E-02
103	6,84	2,70	1,06E-01
104	5,66	2,18	8,87E-02

Příspěvky záměru k imisním limitům

Referenční bod	Max.hod.	Max. den	Prům. rok
101	-	-	0,29%
102	-	-	0,26%
103	-	-	0,35%
104	-	-	0,30%

Záměr neznámá hodnotitelnou změnu u obytné zástavby, příspěvky v ročních průměrech jsou pod 1% imisního limitu.

4.1.2. NO₂ - stav po realizaci µg/m³

Souřadnice	-733080	-732780	-732480	-732180	-731880	-731580	-731280	-730980	-730680	-730380
-1039760	91	92	93	94	95	96	97	98	99	100
max. hod.	1,00	1,10	1,10	0,94	0,72	0,76	0,77	0,62	0,50	0,48
max. den.	0,57	0,63	0,63	0,53	0,41	0,43	0,44	0,35	0,28	0,26
prům. rok	3,08E-03	3,57E-03	3,95E-03	3,96E-03	3,78E-03	3,97E-03	3,73E-03	3,13E-03	2,59E-03	2,24E-03
-1039960	81	82	83	84	85	86	87	88	89	90
max. hod.	1,11	1,18	1,24	1,12	0,99	1,03	1,20	0,99	0,82	0,53
max. den.	0,63	0,67	0,71	0,63	0,56	0,59	0,70	0,57	0,46	0,29
prům. rok	3,78E-03	4,40E-03	5,15E-03	5,46E-03	5,60E-03	5,75E-03	5,37E-03	4,39E-03	3,50E-03	2,61E-03
-1040160	71	72	73	74	75	76	77	78	79	80
max. hod.	1,20	1,24	1,46	1,58	1,22	1,11	1,10	1,10	0,64	0,62
max. den.	0,69	0,71	0,84	0,91	0,70	0,64	0,63	0,63	0,35	0,34
prům. rok	4,69E-03	5,60E-03	7,07E-03	8,52E-03	8,92E-03	8,45E-03	7,39E-03	6,66E-03	3,79E-03	3,07E-03
-1040360	61	62	63	64	65	66	67	68	69	70
max. hod.	1,30	1,34	1,79	1,86	1,62	1,35	1,20	0,86	0,69	0,65
max. den.	0,75	0,77	1,03	1,06	0,94	0,77	0,68	0,48	0,38	0,36
prům. rok	5,90E-03	7,46E-03	1,04E-02	1,39E-02	1,68E-02	1,24E-02	8,71E-03	5,95E-03	4,31E-03	3,46E-03
-1040560	51	52	53	54	55	56	57	58	59	60
max. hod.	1,30	1,68	1,98	2,49	1,85	1,85	1,68	1,14	0,93	0,79
max. den.	0,75	0,97	1,14	1,44	1,06	1,06	0,97	0,64	0,52	0,44
prům. rok	7,34E-03	1,08E-02	1,62E-02	2,96E-02	3,57E-02	1,94E-02	1,15E-02	7,28E-03	5,30E-03	4,08E-03
-1040760	41	42	43	44	45	46	47	48	49	50
max. hod.	1,54	1,70	2,04	3,39	2,59	2,47	2,01	1,51	1,21	0,97
max. den.	0,90	0,99	1,18	1,99	1,42	1,42	1,16	0,86	0,69	0,55
prům. rok	1,04E-02	1,67E-02	2,68E-02	9,16E-02	1,22E-01	2,79E-02	1,39E-02	8,87E-03	6,53E-03	4,99E-03
-1040960	31	32	33	34	35	36	37	38	39	40
max. hod.	1,49	1,74	1,75	1,88	3,36	2,87	2,07	1,62	1,23	1,01
max. den.	0,84	0,99	0,96	1,06	2,05	1,73	1,23	0,95	0,71	0,58
prům. rok	1,74E-02	1,64E-02	2,60E-02	6,11E-02	6,80E-02	2,65E-02	1,44E-02	9,97E-03	7,92E-03	6,71E-03
-1041160	21	22	23	24	25	26	27	28	29	30
max. hod.	1,40	1,63	1,56	1,73	2,53	2,56	2,04	1,53	1,24	1,11
max. den.	0,80	0,93	0,88	1,00	1,48	1,55	1,23	0,91	0,73	0,61
prům. rok	8,09E-03	1,09E-02	1,50E-02	2,32E-02	3,21E-02	2,31E-02	1,52E-02	1,28E-02	1,47E-02	1,26E-02
-1041360	11	12	13	14	15	16	17	18	19	20
max. hod.	1,13	1,41	1,15	1,41	1,77	2,22	1,84	1,54	1,27	1,06
max. den.	0,63	0,81	0,66	0,82	1,03	1,30	1,06	0,89	0,73	0,60
prům. rok	5,77E-03	7,76E-03	9,28E-03	1,26E-02	1,48E-02	1,63E-02	1,58E-02	1,23E-02	8,71E-03	6,13E-03
-1041560	1	2	3	4	5	6	7	8	9	10
max. hod.	0,99	1,01	0,81	0,99	1,21	1,23	1,54	1,43	1,21	1,03
max. den.	0,56	0,57	0,46	0,56	0,70	0,70	0,89	0,83	0,70	0,59
prům. rok	4,48E-03	5,39E-03	6,06E-03	7,55E-03	8,56E-03	8,40E-03	8,43E-03	7,28E-03	5,84E-03	4,57E-03

Imisní limity

Legislativní limit	Max.hod.	Přípustná četnost překročení
Koncentrace	200	18
Legislativní limit	Max. den	Přípustná četnost překročení
Koncentrace	-	-
Legislativní limit	Prům. rok	Přípustná četnost překročení
Koncentrace	40	-

Shrnutí příspěvků v síti ref. Bodů

Dosažená maxima	Max.hod.	Max. den	Prům. rok
Referenční bod	44	35	45
Koncentrace	3,39	2,05	1,22E-01
Příspěvek k limitům	1,69%	-	0,31%
Dosažená minima	Max.hod.	Max. den	Prům. rok
Referenční bod	100	100	100
Koncentrace	0,48	0,26	2,24E-03
Příspěvek k limitům	0,24%	-	0,006%
Aritmetický průměr	Max.hod.	Max. den	Prům. rok
Koncentrace	1,40	0,80	1,31E-02
Příspěvek k limitům	0,70%	-	0,03%

Imisní pozadí v lokalitě

Chemická sloučenina	Max.hod.	Max. den	Prům. rok
NO ₂	70	40	19,7

Vyhodnocení celkové emisní situace v lokalitě se zahrnutím záměru

Dosažená maxima	Max.hod.	Max. den	Prům. rok
Referenční bod	44	35	45
Koncentrace	73,39	42,05	19,82
Splnění leg. limitu	ANO	-	ANO
Dosažená minima	Max.hod.	Max. den	Prům. rok
Referenční bod	100	100	100
Koncentrace	70,48	40,26	19,70
Splnění leg. limitu	ANO	-	ANO
Aritmetický průměr	Max.hod.	Max. den	Prům. rok
Koncentrace	71,40	40,80	19,71
Splnění leg. limitu	ANO	-	ANO

Sledované referenční body

Referenční bod	Max.hod.	Max. den	Prům. rok
Číslo	µg/m ³	µg/m ³	µg/m ³
101	2,50	1,49	2,03E-02
102	2,23	1,29	1,78E-02
103	2,07	1,19	2,46E-02
104	1,61	0,93	1,90E-02

Příspěvky záměru k imisním limitům

Referenční bod	Max.hod.	Max. den	Prům. rok
101	1,25%	-	0,05%
102	1,12%	-	0,04%
103	1,03%	-	0,06%
104	0,81%	-	0,05%

Referenční bod	Max.hod.	Max. den	Prům. rok
101	72,50	41,49	19,72
Splnění leg. limitu	ANO	-	ANO
102	72,23	41,29	19,72
Splnění leg. limitu	ANO	-	ANO
103	72,07	41,19	19,72
Splnění leg. limitu	ANO	-	ANO
104	71,61	40,93	19,72
Splnění leg. limitu	ANO	-	ANO

Záměr neznámá hodnotitelnou změnu u obytné zástavby, příspěvky v ročních průměrech jsou pod 1% imisního limitu.

4.1.3. SO₂ - stav po realizaci µg/m³

Souřadnice	-733080	-732780	-732480	-732180	-731880	-731580	-731280	-730980	-730680	-730380
-1039760	91	92	93	94	95	96	97	98	99	100
max. hod.	1,12E-02	1,21E-02	1,22E-02	1,10E-02	9,62E-03	1,20E-02	1,12E-02	9,60E-03	8,06E-03	7,71E-03
max. den.	3,05E-03	3,31E-03	3,33E-03	3,02E-03	2,63E-03	3,29E-03	3,07E-03	2,63E-03	2,21E-03	2,11E-03
prům. rok	8,06E-05	9,29E-05	1,04E-04	1,08E-04	1,07E-04	1,11E-04	1,05E-04	8,94E-05	7,42E-05	6,34E-05
-1039960	81	82	83	84	85	86	87	88	89	90
max. hod.	1,20E-02	1,31E-02	1,38E-02	1,31E-02	1,27E-02	1,52E-02	1,47E-02	1,34E-02	1,19E-02	8,22E-03
max. den.	3,29E-03	3,58E-03	3,79E-03	3,58E-03	3,49E-03	4,16E-03	4,03E-03	3,66E-03	3,26E-03	2,25E-03
prům. rok	9,90E-05	1,16E-04	1,36E-04	1,49E-04	1,60E-04	1,66E-04	1,55E-04	1,34E-04	1,04E-04	7,54E-05
-1040160	71	72	73	74	75	76	77	78	79	80
max. hod.	1,27E-02	1,39E-02	1,62E-02	1,74E-02	1,68E-02	1,72E-02	1,70E-02	1,72E-02	9,51E-03	9,04E-03
max. den.	3,47E-03	3,80E-03	4,42E-03	4,75E-03	4,59E-03	4,71E-03	4,64E-03	4,71E-03	2,60E-03	2,47E-03
prům. rok	1,24E-04	1,50E-04	1,87E-04	2,28E-04	2,86E-04	2,87E-04	2,98E-04	3,27E-04	1,22E-04	9,01E-05
-1040360	61	62	63	64	65	66	67	68	69	70
max. hod.	1,36E-02	1,49E-02	1,89E-02	2,21E-02	2,83E-02	1,96E-02	1,63E-02	1,26E-02	1,05E-02	9,81E-03
max. den.	3,72E-03	4,08E-03	5,18E-03	6,03E-03	7,73E-03	5,37E-03	4,45E-03	3,43E-03	2,88E-03	2,68E-03
prům. rok	1,59E-04	2,04E-04	2,76E-04	3,68E-04	5,81E-04	3,63E-04	2,65E-04	1,88E-04	1,31E-04	1,02E-04
-1040560	51	52	53	54	55	56	57	58	59	60
max. hod.	1,37E-02	1,74E-02	2,16E-02	3,07E-02	3,21E-02	2,37E-02	2,03E-02	1,60E-02	1,32E-02	1,11E-02
max. den.	3,75E-03	4,76E-03	5,90E-03	8,40E-03	8,79E-03	6,49E-03	5,54E-03	4,37E-03	3,62E-03	3,04E-03
prům. rok	2,11E-04	3,06E-04	4,38E-04	7,82E-04	8,84E-04	4,40E-04	2,80E-04	2,01E-04	1,54E-04	1,22E-04
-1040760	41	42	43	44	45	46	47	48	49	50
max. hod.	1,84E-02	2,34E-02	2,19E-02	3,96E-02	4,54E-02	2,87E-02	2,17E-02	1,72E-02	1,43E-02	1,19E-02
max. den.	5,04E-03	6,41E-03	5,98E-03	1,08E-02	1,24E-02	7,84E-03	5,95E-03	4,72E-03	3,92E-03	3,27E-03
prům. rok	3,41E-04	5,77E-04	8,17E-04	2,57E-03	2,97E-03	5,68E-04	3,24E-04	2,38E-04	1,94E-04	1,58E-04
-1040960	31	32	33	34	35	36	37	38	39	40
max. hod.	1,85E-02	2,13E-02	2,76E-02	3,01E-02	3,12E-02	2,41E-02	1,74E-02	1,44E-02	1,26E-02	1,12E-02
max. den.	5,07E-03	5,84E-03	7,56E-03	8,24E-03	8,54E-03	6,59E-03	4,77E-03	3,95E-03	3,45E-03	3,06E-03
prům. rok	7,58E-04	5,74E-04	8,72E-04	2,03E-03	1,32E-03	5,75E-04	3,68E-04	2,96E-04	2,73E-04	2,54E-04
-1041160	21	22	23	24	25	26	27	28	29	30
max. hod.	1,64E-02	2,03E-02	2,59E-02	2,17E-02	2,51E-02	1,99E-02	1,62E-02	1,31E-02	1,29E-02	1,83E-02
max. den.	4,50E-03	5,56E-03	7,09E-03	5,93E-03	6,87E-03	5,45E-03	4,44E-03	3,58E-03	3,53E-03	5,01E-03
prům. rok	2,54E-04	3,22E-04	4,38E-04	6,36E-04	9,52E-04	7,18E-04	4,98E-04	4,93E-04	6,75E-04	5,98E-04
-1041360	11	12	13	14	15	16	17	18	19	20
max. hod.	1,53E-02	1,87E-02	1,93E-02	1,65E-02	1,81E-02	2,18E-02	2,49E-02	1,77E-02	1,43E-02	1,28E-02
max. den.	4,19E-03	5,10E-03	5,28E-03	4,52E-03	4,94E-03	5,97E-03	6,80E-03	4,85E-03	3,92E-03	3,50E-03
prům. rok	1,68E-04	2,18E-04	2,68E-04	3,47E-04	4,15E-04	5,37E-04	6,23E-04	5,00E-04	3,47E-04	2,34E-04
-1041560	1	2	3	4	5	6	7	8	9	10
max. hod.	1,39E-02	1,50E-02	1,26E-02	1,24E-02	1,35E-02	1,41E-02	1,64E-02	1,47E-02	1,33E-02	1,17E-02
max. den.	3,80E-03	4,11E-03	3,45E-03	3,39E-03	3,70E-03	3,86E-03	4,50E-03	4,03E-03	3,63E-03	3,20E-03
prům. rok	1,27E-04	1,54E-04	1,76E-04	2,14E-04	2,43E-04	2,52E-04	2,71E-04	2,45E-04	2,00E-04	1,54E-04

Imisní limity

Legislativní limit	Max.hod.	Přípustná četnost překročení
Koncentrace	350	24
Legislativní limit	Max. den	Přípustná četnost překročení
Koncentrace	125	3
Legislativní limit	Prům. rok	Přípustná četnost překročení
Koncentrace	20	-

Shrnutí příspěvků v síti ref. bodů

Dosažená maxima	Max.hod.	Max. den	Prům. rok
Referenční bod	45	45	45
Koncentrace	0,05	0,01	2,97E-03
Příspěvek k limitům	0,013%	0,010%	0,015%
Dosažená minima	Max.hod.	Max. den	Prům. rok
Referenční bod	100	100	100
Koncentrace	0,008	0,0021	6,34E-05
Příspěvek k limitům	0,000022	0,000017	0,000032
Aritmetický průměr	Max.hod.	Max. den	Prům. rok
Koncentrace	0,017	0,005	3,81E-04
Příspěvek k limitům	0,00005	0,00004	0,000019

Imisní pozadí v lokalitě

Chemická sloučenina	Max.hod.	Max. den	Prům. rok
SO ₂	50	8,6	5,1

Vyhodnocení celkové emisní situace v lokalitě se zahrnutím záměru

Dosažená maxima	Max.hod.	Max. den	Prům. rok
Referenční bod	45	45	45
Koncentrace	50,05	8,61	5,10
Splnění leg. limitu	ANO	ANO	ANO
Dosažená minima	Max.hod.	Max. den	Prům. rok
Referenční bod	100	100	100
Koncentrace	50,01	8,60	5,10
Splnění leg. limitu	ANO	ANO	ANO
Aritmetický průměr	Max.hod.	Max. den	Prům. rok
Koncentrace	50,02	8,60	5,10
Splnění leg. limitu	ANO	ANO	ANO

Sledované referenční body

Referenční bod	Max.hod.	Max. den	Prům. rok
Číslo	µg/m ³	µg/m ³	µg/m ³
101	0,02	0,006	4,55E-04
102	0,02	0,006	3,92E-04
103	0,03	0,008	5,26E-04
104	0,02	0,007	4,69E-04

Příspěvky záměru k imisním limitům

Referenční bod	Max.hod.	Max. den	Prům. rok
101	0,006%	0,005%	0,0023%
102	0,007%	0,005%	0,0020%
103	0,008%	0,006%	0,0026%
104	0,007%	0,005%	0,0023%

Záměr neznámá hodnotitelnou změnu u obytné zástavby, příspěvky v ročních průměrech jsou pod 1% imisního limitu.

4.1.4. CO - stav po realizaci $\mu\text{g}/\text{m}^3$

Souřadnice	-733080	-732780	-732480	-732180	-731880	-731580	-731280	-730980	-730680	-730380
-1039760	91	92	93	94	95	96	97	98	99	100
max. hod.	1,89	2,08	2,19	2,15	2,01	2,09	1,97	1,73	1,49	1,37
max. den.	0,53	0,59	0,62	0,61	0,57	0,58	0,55	0,49	0,42	0,38
prům. rok	1,43E-02	1,64E-02	1,83E-02	1,92E-02	1,92E-02	1,93E-02	1,78E-02	1,55E-02	1,32E-02	1,14E-02
-1039960	81	82	83	84	85	86	87	88	89	90
max. hod.	2,07	2,32	2,54	2,54	2,48	2,53	2,41	2,14	1,87	1,47
max. den.	0,58	0,65	0,71	0,72	0,70	0,71	0,68	0,60	0,52	0,41
prům. rok	1,76E-02	2,08E-02	2,41E-02	2,62E-02	2,73E-02	2,69E-02	2,42E-02	2,07E-02	1,68E-02	1,33E-02
-1040160	71	72	73	74	75	76	77	78	79	80
max. hod.	2,22	2,56	2,99	3,21	3,05	2,97	2,77	2,58	1,78	1,59
max. den.	0,62	0,72	0,84	0,91	0,86	0,83	0,78	0,72	0,50	0,44
prům. rok	2,21E-02	2,72E-02	3,35E-02	3,93E-02	4,43E-02	4,17E-02	3,88E-02	3,86E-02	1,98E-02	1,56E-02
-1040360	61	62	63	64	65	66	67	68	69	70
max. hod.	2,36	2,78	3,55	4,12	4,29	3,55	2,96	2,36	1,93	1,69
max. den.	0,66	0,78	1,00	1,16	1,19	1,00	0,83	0,66	0,54	0,47
prům. rok	2,85E-02	3,73E-02	5,00E-02	6,54E-02	8,32E-02	5,69E-02	4,10E-02	3,02E-02	2,25E-02	1,80E-02
-1040560	51	52	53	54	55	56	57	58	59	60
max. hod.	2,42	3,08	4,11	5,72	5,89	4,41	3,53	2,72	2,19	1,80
max. den.	0,68	0,87	1,15	1,60	1,64	1,24	0,99	0,76	0,61	0,51
prům. rok	3,82E-02	5,52E-02	8,08E-02	1,46E-01	1,62E-01	7,85E-02	4,84E-02	3,46E-02	2,68E-02	2,14E-02
-1040760	41	42	43	44	45	46	47	48	49	50
max. hod.	3,13	3,58	4,27	8,19	8,66	5,17	3,71	2,84	2,28	1,87
max. den.	0,86	0,98	1,20	2,28	2,41	1,45	1,04	0,80	0,64	0,53
prům. rok	6,07E-02	1,03E-01	1,48E-01	5,06E-01	5,87E-01	1,04E-01	5,75E-02	4,15E-02	3,37E-02	2,75E-02
-1040960	31	32	33	34	35	36	37	38	39	40
max. hod.	3,28	3,80	5,20	5,66	6,04	4,36	3,14	2,57	2,13	1,81
max. den.	0,92	1,06	1,45	1,56	1,71	1,23	0,89	0,72	0,60	0,51
prům. rok	1,35E-01	1,02E-01	1,55E-01	3,67E-01	2,51E-01	1,05E-01	6,56E-02	5,22E-02	4,79E-02	4,43E-02
-1041160	21	22	23	24	25	26	27	28	29	30
max. hod.	2,75	3,48	4,45	3,89	4,72	3,57	2,80	2,26	2,14	2,84
max. den.	0,77	0,98	1,24	1,09	1,33	1,01	0,79	0,64	0,58	0,79
prům. rok	4,53E-02	5,75E-02	7,92E-02	1,15E-01	1,71E-01	1,28E-01	8,80E-02	8,65E-02	1,19E-01	1,05E-01
-1041360	11	12	13	14	15	16	17	18	19	20
max. hod.	2,51	3,07	3,17	3,04	3,39	3,87	3,64	2,90	2,52	2,26
max. den.	0,70	0,86	0,89	0,86	0,96	1,09	1,00	0,81	0,70	0,63
prům. rok	3,04E-02	3,91E-02	4,91E-02	6,30E-02	7,55E-02	9,54E-02	1,11E-01	8,83E-02	6,07E-02	4,10E-02
-1041560	1	2	3	4	5	6	7	8	9	10
max. hod.	2,25	2,50	2,37	2,44	2,63	2,73	2,89	2,59	2,28	2,06
max. den.	0,63	0,70	0,66	0,69	0,74	0,77	0,81	0,72	0,64	0,57
prům. rok	2,30E-02	2,82E-02	3,34E-02	4,01E-02	4,52E-02	4,73E-02	4,84E-02	4,32E-02	3,51E-02	2,70E-02

Imisní limity

Legislativní limit	Max.8hod.	Přípustná četnost překročení
Koncentrace	10000	-
Legislativní limit	Max. den	Přípustná četnost překročení
Koncentrace	-	-
Legislativní limit	Prům. rok	Přípustná četnost překročení
Koncentrace	-	-

Shrnutí příspěvků v síti ref. bodů

Dosažená maxima	Max.8hod.	Max. den	Prům. rok
Referenční bod	45	45	45
Koncentrace	8,66	2,41	5,87E-01
Příspěvek k limitům	0,09%	-	-
Dosažená minima	Max.8hod.	Max. den	Prům. rok
Referenční bod	100	100	100
Koncentrace	1,37	0,38	1,14E-02
Příspěvek k limitům	0,01%	-	-
Aritmetický průměr	Max.8hod.	Max. den	Prům. rok
Koncentrace	3,02	0,85	6,84E-02
Příspěvek k limitům	0,03%	-	-

Imisní pozadí v lokalitě

Chemická sloučenina	Max.8hod.	Max. den	Prům. rok
CO	1200	700	400

Vyhodnocení celkové emisní situace v lokalitě se zahrnutím záměru

Dosažená maxima	Max.8hod.	Max. den	Prům. rok
Referenční bod	45	45	45
Koncentrace	1 208,66	702,41	400,59
Splnění leg. limitu	ANO	-	-
Dosažená minima	Max.8hod.	Max. den	Prům. rok
Referenční bod	100	100	100
Koncentrace	1 201,37	700,38	400,01
Splnění leg. limitu	ANO	-	-
Aritmetický průměr	Max.8hod.	Max. den	Prům. rok
Koncentrace	1 203,02	700,85	400,07
Splnění leg. limitu	ANO	-	-

Sledované referenční body

Sledované ref. body	Max.8hod.	Max. den	Prům. rok
Číslo	µg/m3	µg/m3	µg/m3
101	3,82	1,08	8,25E-02
102	4,14	1,16	7,05E-02
103	5,02	1,41	9,62E-02
104	4,37	1,23	8,16E-02

Příspěvky záměru k imisním limitům

Referenční bod	Max.8hod.	Max. den	Prům. rok
101	0,04%	-	-
102	0,04%	-	-
103	0,05%	-	-
104	0,04%	-	-

Referenční bod	Max.8hod.	Max. den	Prům. rok
101	1 203,82	701,08	400,08
Splnění leg. limitu	ANO	-	-
102	1 204,14	701,16	400,07
Splnění leg. limitu	ANO	-	-
103	1 205,02	701,41	400,10
Splnění leg. limitu	ANO	-	-
104	1 204,37	701,23	400,08
Splnění leg. limitu	ANO	-	-

Záměr neznámá hodnotitelnou změnu u obytné zástavby, příspěvky jsou zanedbatelné.

4.1.5. PM₁₀ - stav po realizaci µg/m³

Souřadnice	-733080	-732780	-732480	-732180	-731880	-731580	-731280	-730980	-730680	-730380
-1039760	91	92	93	94	95	96	97	98	99	100
max. hod.	5,56E-01	6,06E-01	6,12E-01	5,54E-01	4,65E-01	5,05E-01	5,01E-01	4,36E-01	3,70E-01	3,46E-01
max. den.	1,73E-01	1,88E-01	1,89E-01	1,71E-01	1,43E-01	1,56E-01	1,55E-01	1,35E-01	1,14E-01	1,07E-01
prům. rok	3,81E-03	4,35E-03	4,80E-03	4,89E-03	4,74E-03	4,80E-03	4,47E-03	3,83E-03	3,24E-03	2,85E-03
-1039960	81	82	83	84	85	86	87	88	89	90
max. hod.	6,01E-01	6,62E-01	7,01E-01	6,58E-01	6,00E-01	6,46E-01	6,54E-01	5,86E-01	5,11E-01	3,83E-01
max. den.	1,87E-01	2,05E-01	2,17E-01	2,03E-01	1,85E-01	2,00E-01	2,03E-01	1,82E-01	1,59E-01	1,19E-01
prům. rok	4,71E-03	5,48E-03	6,30E-03	6,68E-03	6,78E-03	6,68E-03	6,06E-03	5,15E-03	4,26E-03	3,34E-03
-1040160	71	72	73	74	75	76	77	78	79	80
max. hod.	6,37E-01	7,08E-01	8,23E-01	8,75E-01	7,54E-01	7,58E-01	7,11E-01	6,70E-01	4,64E-01	4,40E-01
max. den.	1,98E-01	2,19E-01	2,55E-01	2,70E-01	2,33E-01	2,34E-01	2,20E-01	2,08E-01	1,43E-01	1,36E-01
prům. rok	5,94E-03	7,16E-03	8,75E-03	1,01E-02	1,05E-02	9,61E-03	8,39E-03	7,56E-03	4,78E-03	3,98E-03
-1040360	61	62	63	64	65	66	67	68	69	70
max. hod.	6,84E-01	7,66E-01	9,71E-01	1,12E+00	1,13E+00	9,35E-01	7,88E-01	6,21E-01	5,25E-01	4,84E-01
max. den.	2,12E-01	2,37E-01	3,00E-01	3,47E-01	3,50E-01	2,89E-01	2,44E-01	1,92E-01	1,62E-01	1,50E-01
prům. rok	7,74E-03	9,86E-03	1,31E-02	1,68E-02	1,89E-02	1,38E-02	1,00E-02	7,30E-03	5,60E-03	4,65E-03
-1040560	51	52	53	54	55	56	57	58	59	60
max. hod.	6,88E-01	8,92E-01	1,12E+00	1,58E+00	1,59E+00	1,19E+00	1,01E+00	7,94E-01	6,53E-01	5,45E-01
max. den.	2,13E-01	2,76E-01	3,46E-01	4,86E-01	4,90E-01	3,67E-01	3,14E-01	2,46E-01	2,03E-01	1,69E-01
prům. rok	1,05E-02	1,51E-02	2,14E-02	3,75E-02	4,17E-02	2,06E-02	1,28E-02	9,09E-03	7,13E-03	5,75E-03
-1040760	41	42	43	44	45	46	47	48	49	50
max. hod.	9,10E-01	1,21E+00	1,14E+00	2,09E+00	2,38E+00	1,45E+00	1,08E+00	8,49E-01	6,97E-01	5,80E-01
max. den.	2,82E-01	3,73E-01	3,52E-01	6,44E-01	7,33E-01	4,48E-01	3,35E-01	2,64E-01	2,17E-01	1,81E-01
prům. rok	1,74E-02	2,96E-02	4,11E-02	1,30E-01	1,54E-01	2,81E-02	1,57E-02	1,15E-02	9,45E-03	7,75E-03
-1040960	31	32	33	34	35	36	37	38	39	40
max. hod.	9,30E-01	1,07E+00	1,40E+00	1,47E+00	1,61E+00	1,25E+00	8,88E-01	7,16E-01	6,13E-01	5,39E-01
max. den.	2,88E-01	3,32E-01	4,32E-01	4,52E-01	4,97E-01	3,85E-01	2,75E-01	2,22E-01	1,91E-01	1,68E-01
prům. rok	3,99E-02	2,93E-02	4,22E-02	9,76E-02	6,77E-02	2,90E-02	1,84E-02	1,49E-02	1,39E-02	1,30E-02
-1041160	21	22	23	24	25	26	27	28	29	30
max. hod.	7,89E-01	9,54E-01	1,09E+00	1,03E+00	1,29E+00	1,02E+00	8,29E-01	6,57E-01	6,89E-01	9,73E-01
max. den.	2,45E-01	2,95E-01	3,36E-01	3,18E-01	3,98E-01	3,15E-01	2,56E-01	2,04E-01	2,12E-01	3,00E-01
prům. rok	1,28E-02	1,60E-02	2,12E-02	3,09E-02	4,92E-02	3,73E-02	2,57E-02	2,57E-02	3,57E-02	3,18E-02
-1041360	11	12	13	14	15	16	17	18	19	20
max. hod.	6,97E-01	8,10E-01	7,96E-01	7,97E-01	9,16E-01	1,12E+00	1,28E+00	9,02E-01	7,20E-01	6,34E-01
max. den.	2,16E-01	2,51E-01	2,46E-01	2,46E-01	2,83E-01	3,47E-01	3,95E-01	2,79E-01	2,23E-01	1,97E-01
prům. rok	8,36E-03	1,08E-02	1,32E-02	1,71E-02	2,10E-02	2,79E-02	3,27E-02	2,62E-02	1,81E-02	1,21E-02
-1041560	1	2	3	4	5	6	7	8	9	10
max. hod.	6,10E-01	6,43E-01	5,62E-01	6,03E-01	6,83E-01	7,25E-01	8,38E-01	7,45E-01	6,57E-01	5,71E-01
max. den.	1,89E-01	1,99E-01	1,73E-01	1,86E-01	2,11E-01	2,24E-01	2,59E-01	2,31E-01	2,04E-01	1,78E-01
prům. rok	6,27E-03	7,61E-03	8,70E-03	1,06E-02	1,22E-02	1,28E-02	1,39E-02	1,26E-02	1,02E-02	7,85E-03

Imisní limity

Legislativní limit	Max.hod.	Přípustná četnost překročení
Koncentrace	-	-
Legislativní limit	Max. den	Přípustná četnost překročení
Koncentrace	50	35
Legislativní limit	Prům. rok	Přípustná četnost překročení
Koncentrace	40	-

Shrnutí příspěvků v síti ref. Bodů

Dosažená maxima	Max.hod.	Max. den	Prům. rok
Referenční bod	45	45	45
Koncentrace	2,379	7,33E-01	1,54E-01
Příspěvek k limitům	-	1,47%	0,39%
Dosažená minima	Max.hod.	Max. den	Prům. rok
Referenční bod	100	100	100
Koncentrace	0,3461	1,07E-01	2,85E-03
Příspěvek k limitům	-	0,21%	0,007%
Aritmetický průměr	Max.hod.	Max. den	Prům. rok
Koncentrace	0,8338	2,58E-01	1,85E-02
Příspěvek k limitům	-	0,52%	0,05%

Imisní pozadí v lokalitě

Chemická sloučenina	Max.hod.	Max. den	Prům. rok
PM10	-	38,3	21,7

Vyhodnocení celkové emisní situace v lokalitě se zahrnutím záměru

Dosažená maxima	Max.hod.	Max. den	Prům. rok
Referenční bod	45	45	45
Koncentrace	-	39,03	21,85
Splnění leg. limitu	-	ANO	ANO
Dosažená minima	Max.hod.	Max. den	Prům. rok
Referenční bod	100	100	100
Koncentrace	-	38,41	21,70
Splnění leg. limitu	-	ANO	ANO
Aritmetický průměr	Max.hod.	Max. den	Prům. rok
Koncentrace	-	38,56	21,72
Splnění leg. limitu	-	ANO	ANO

Sledované referenční body

Sledované ref. body	Max.hod.	Max. den	Prům. rok
Číslo	µg/m3	µg/m3	µg/m3
101	1,08E+00	3,35E-01	2,28E-02
102	1,18E+00	3,65E-01	1,92E-02
103	1,43E+00	4,43E-01	2,55E-02
104	1,17E+00	3,60E-01	2,08E-02

Příspěvky záměru k imisním limitům

Referenční bod	Max.hod.	Max. den	Prům. rok
101	-	0,67%	0,06%
102	-	0,73%	0,05%
103	-	0,89%	0,06%
104	-	0,72%	0,05%

Referenční bod	Max.hod.	Max. den	Prům. rok
101	-	38,63	21,72
Splnění leg. limitu	-	ANO	ANO
102	-	38,66	21,72
Splnění leg. limitu	-	ANO	ANO
103	-	38,74	21,73
Splnění leg. limitu	-	ANO	ANO
104	-	38,66	21,72
Splnění leg. limitu	-	ANO	ANO

Imisní pozadí nesignalizuje překročení imisních limitů v území, ale je hraniční. Změna vyvolaná záměrem je nehodnotitelnou v území. Pro minimalizaci dopadů je nezbytné provádět pravidelný úklid a vysázet ochranou zeleň, emisím prachu lze zabránit výraznou měrou právě zabráním resuspenzí.

4.1.6. PM_{2.5} - stav po realizaci µg/m³

Souřadnice	-733080	-732780	-732480	-732180	-731880	-731580	-731280	-730980	-730680	-730380
-1039760	91	92	93	94	95	96	97	98	99	100
max. hod.	2,54E-01	2,76E-01	2,78E-01	2,51E-01	2,14E-01	2,40E-01	2,38E-01	2,06E-01	1,74E-01	1,62E-01
max. den.	7,85E-02	8,53E-02	8,59E-02	7,76E-02	6,58E-02	7,39E-02	7,36E-02	6,35E-02	5,36E-02	5,00E-02
prům. rok	1,68E-03	1,93E-03	2,13E-03	2,17E-03	2,11E-03	2,14E-03	1,99E-03	1,70E-03	1,43E-03	1,25E-03
-1039960	81	82	83	84	85	86	87	88	89	90
max. hod.	2,75E-01	3,01E-01	3,18E-01	2,99E-01	2,78E-01	3,09E-01	3,13E-01	2,79E-01	2,42E-01	1,78E-01
max. den.	8,51E-02	9,30E-02	9,81E-02	9,22E-02	8,57E-02	9,55E-02	9,67E-02	8,62E-02	7,48E-02	5,50E-02
prům. rok	2,08E-03	2,43E-03	2,80E-03	2,98E-03	3,04E-03	3,01E-03	2,73E-03	2,31E-03	1,89E-03	1,47E-03
-1040160	71	72	73	74	75	76	77	78	79	80
max. hod.	2,92E-01	3,22E-01	3,73E-01	3,97E-01	3,56E-01	3,64E-01	3,40E-01	3,20E-01	2,16E-01	2,04E-01
max. den.	9,04E-02	9,96E-02	1,15E-01	1,23E-01	1,10E-01	1,12E-01	1,05E-01	9,89E-02	6,65E-02	6,29E-02
prům. rok	2,61E-03	3,16E-03	3,89E-03	4,54E-03	4,79E-03	4,43E-03	3,92E-03	3,61E-03	2,12E-03	1,74E-03
-1040360	61	62	63	64	65	66	67	68	69	70
max. hod.	3,15E-01	3,50E-01	4,42E-01	5,10E-01	5,50E-01	4,42E-01	3,69E-01	2,87E-01	2,40E-01	2,21E-01
max. den.	9,73E-02	1,08E-01	1,36E-01	1,57E-01	1,69E-01	1,36E-01	1,14E-01	8,84E-02	7,41E-02	6,84E-02
prům. rok	3,39E-03	4,34E-03	5,85E-03	7,56E-03	8,82E-03	6,30E-03	4,52E-03	3,26E-03	2,46E-03	2,02E-03
-1040560	51	52	53	54	55	56	57	58	59	60
max. hod.	3,18E-01	4,10E-01	5,12E-01	7,18E-01	7,43E-01	5,49E-01	4,65E-01	3,63E-01	2,99E-01	2,50E-01
max. den.	9,84E-02	1,26E-01	1,58E-01	2,21E-01	2,29E-01	1,69E-01	1,43E-01	1,12E-01	9,24E-02	7,72E-02
prům. rok	4,53E-03	6,58E-03	9,50E-03	1,70E-02	1,90E-02	9,27E-03	5,70E-03	3,99E-03	3,09E-03	2,47E-03
-1040760	41	42	43	44	45	46	47	48	49	50
max. hod.	3,93E-01	4,99E-01	5,26E-01	9,62E-01	1,07E+00	6,61E-01	4,95E-01	3,90E-01	3,21E-01	2,67E-01
max. den.	1,21E-01	1,54E-01	1,62E-01	2,96E-01	3,31E-01	2,04E-01	1,53E-01	1,21E-01	9,93E-02	8,27E-02
prům. rok	7,31E-03	1,24E-02	1,78E-02	5,97E-02	7,05E-02	1,26E-02	6,91E-03	4,97E-03	4,03E-03	3,28E-03
-1040960	31	32	33	34	35	36	37	38	39	40
max. hod.	4,19E-01	4,88E-01	6,35E-01	6,72E-01	7,40E-01	5,74E-01	4,11E-01	3,33E-01	2,84E-01	2,50E-01
max. den.	1,29E-01	1,51E-01	1,96E-01	2,07E-01	2,28E-01	1,77E-01	1,27E-01	1,03E-01	8,79E-02	7,73E-02
prům. rok	1,62E-02	1,23E-02	1,86E-02	4,32E-02	3,01E-02	1,27E-02	7,91E-03	6,29E-03	5,77E-03	5,35E-03
-1041160	21	22	23	24	25	26	27	28	29	30
max. hod.	3,67E-01	4,46E-01	5,41E-01	4,71E-01	5,75E-01	4,69E-01	3,82E-01	3,05E-01	2,75E-01	3,90E-01
max. den.	1,14E-01	1,38E-01	1,67E-01	1,45E-01	1,77E-01	1,45E-01	1,18E-01	9,44E-02	8,45E-02	1,20E-01
prům. rok	5,44E-03	6,90E-03	9,36E-03	1,37E-02	2,07E-02	1,55E-02	1,07E-02	1,05E-02	1,43E-02	1,27E-02
-1041360	11	12	13	14	15	16	17	18	19	20
max. hod.	3,30E-01	3,93E-01	3,92E-01	3,65E-01	4,12E-01	4,98E-01	5,26E-01	3,77E-01	3,22E-01	2,85E-01
max. den.	1,02E-01	1,21E-01	1,21E-01	1,13E-01	1,27E-01	1,54E-01	1,62E-01	1,17E-01	9,97E-02	8,81E-02
prům. rok	3,61E-03	4,68E-03	5,75E-03	7,48E-03	9,00E-03	1,16E-02	1,33E-02	1,07E-02	7,37E-03	4,97E-03
-1041560	1	2	3	4	5	6	7	8	9	10
max. hod.	2,93E-01	3,13E-01	2,66E-01	2,75E-01	3,08E-01	3,25E-01	3,74E-01	3,34E-01	2,89E-01	2,57E-01
max. den.	9,07E-02	9,67E-02	8,19E-02	8,50E-02	9,51E-02	1,00E-01	1,16E-01	1,03E-01	8,96E-02	7,95E-02
prům. rok	2,72E-03	3,30E-03	3,78E-03	4,61E-03	5,25E-03	5,43E-03	5,80E-03	5,22E-03	4,25E-03	3,27E-03

Imisní limity

Legislativní limit	Max.hod.	Přípustná četnost překročení
Koncentrace	-	-
Legislativní limit	Max. den	Přípustná četnost překročení
Koncentrace	-	-
Legislativní limit	Prům. rok	Přípustná četnost překročení
Koncentrace	20	-

Shrnutí příspěvků v síti ref. Bodů

Dosažená maxima	Max.hod.	Max. den	Prům. rok
Referenční bod	45	45	45
Koncentrace	1,07E+00	3,31E-01	7,05E-02
Příspěvek k limitům	-	-	0,35%
Dosažená minima	Max.hod.	Max. den	Prům. rok
Referenční bod	100	100	100
Koncentrace	1,62E-01	5,00E-02	1,25E-03
Příspěvek k limitům	-	-	0,006%
Aritmetický průměr	Max.hod.	Max. den	Prům. rok
Koncentrace	3,82E-01	1,18E-01	8,08E-03
Příspěvek k limitům	-	-	0,04%

Imisní pozadí v lokalitě

Chemická sloučenina	Max.hod.	Max. den	Prům. rok
PM2.5	-	-	16,1

Vyhodnocení celkové emisní situace v lokalitě se zahrnutím záměru

Dosažená maxima	Max.hod.	Max. den	Prům. rok
Referenční bod	45	45	45
Koncentrace	-	-	16,17
Splnění leg. limitu	-	-	ANO
Dosažená minima	Max.hod.	Max. den	Prům. rok
Referenční bod	100	100	100
Koncentrace	-	-	16,10
Splnění leg. limitu	-	-	ANO
Aritmetický průměr	Max.hod.	Max. den	Prům. rok
Koncentrace	-	-	16,11
Splnění leg. limitu	-	-	ANO

Sledované referenční body

Sledované ref. body	Max.hod.	Max. den	Prům. rok
Číslo	µg/m3	µg/m3	µg/m3
101	5,00E-01	1,54E-01	9,95E-03
102	5,40E-01	1,66E-01	8,48E-03
103	6,50E-01	2,00E-01	1,15E-02
104	5,50E-01	1,70E-01	9,46E-03

Příspěvky záměru k imisním limitům

Referenční bod	Max.hod.	Max. den	Prům. rok
101	-	-	0,05%
102	-	-	0,04%
103	-	-	0,06%
104	-	-	0,05%

Referenční bod	Max.hod.	Max. den	Prům. rok
101	-	-	16,11
Splnění leg. limitu	-	-	ANO
102	-	-	16,11
Splnění leg. limitu	-	-	ANO
103	-	-	16,11
Splnění leg. limitu	-	-	ANO
104	-	-	16,11
Splnění leg. limitu	-	-	ANO

Imisní pozadí nesignalizuje překročení imisních limitů v území, ale je hraniční. Změna vyvolaná záměrem je nehodnotitelnou v území. Pro minimalizaci dopadů je nezbytné provádět pravidelný úklid a vysázet ochranou zeleň, emisím prachu lze zabránit výraznou měrou právě zabráněním resuspenzí.

4.1.7. Benzen - stav po realizaci $\mu\text{g}/\text{m}^3$

Souřadnice	-733080	-732780	-732480	-732180	-731880	-731580	-731280	-730980	-730680	-730380
-1039760	91	92	93	94	95	96	97	98	99	100
max. hod.	1,60E-02	1,74E-02	1,75E-02	1,58E-02	1,37E-02	1,69E-02	1,59E-02	1,36E-02	1,15E-02	1,09E-02
max. den.	4,38E-03	4,75E-03	4,78E-03	4,33E-03	3,75E-03	4,62E-03	4,36E-03	3,73E-03	3,13E-03	2,99E-03
prům. rok	1,14E-04	1,31E-04	1,46E-04	1,51E-04	1,50E-04	1,56E-04	1,46E-04	1,25E-04	1,04E-04	8,87E-05
-1039960	81	82	83	84	85	86	87	88	89	90
max. hod.	1,73E-02	1,88E-02	1,99E-02	1,87E-02	1,81E-02	2,15E-02	2,09E-02	1,90E-02	1,68E-02	1,17E-02
max. den.	4,72E-03	5,14E-03	5,43E-03	5,12E-03	4,96E-03	5,87E-03	5,72E-03	5,19E-03	4,60E-03	3,20E-03
prům. rok	1,40E-04	1,64E-04	1,91E-04	2,09E-04	2,23E-04	2,31E-04	2,15E-04	1,84E-04	1,44E-04	1,05E-04
-1040160	71	72	73	74	75	76	77	78	79	80
max. hod.	1,82E-02	1,99E-02	2,32E-02	2,49E-02	2,38E-02	2,44E-02	2,39E-02	2,41E-02	1,36E-02	1,29E-02
max. den.	4,98E-03	5,45E-03	6,34E-03	6,81E-03	6,50E-03	6,68E-03	6,54E-03	6,59E-03	3,72E-03	3,53E-03
prům. rok	1,75E-04	2,12E-04	2,64E-04	3,19E-04	3,94E-04	3,93E-04	4,01E-04	4,36E-04	1,68E-04	1,26E-04
-1040360	61	62	63	64	65	66	67	68	69	70
max. hod.	1,96E-02	2,14E-02	2,72E-02	3,16E-02	3,96E-02	2,81E-02	2,33E-02	1,80E-02	1,51E-02	1,40E-02
max. den.	5,35E-03	5,86E-03	7,44E-03	8,65E-03	1,08E-02	7,67E-03	6,36E-03	4,91E-03	4,12E-03	3,83E-03
prům. rok	2,25E-04	2,88E-04	3,90E-04	5,18E-04	7,93E-04	5,02E-04	3,65E-04	2,59E-04	1,82E-04	1,43E-04
-1040560	51	52	53	54	55	56	57	58	59	60
max. hod.	1,97E-02	2,51E-02	3,11E-02	4,41E-02	4,60E-02	3,40E-02	2,90E-02	2,28E-02	1,89E-02	1,59E-02
max. den.	5,39E-03	6,86E-03	8,50E-03	1,21E-02	1,26E-02	9,29E-03	7,94E-03	6,25E-03	5,17E-03	4,34E-03
prům. rok	2,98E-04	4,32E-04	6,20E-04	1,11E-03	1,25E-03	6,21E-04	3,94E-04	2,81E-04	2,16E-04	1,70E-04
-1040760	41	42	43	44	45	46	47	48	49	50
max. hod.	2,59E-02	3,29E-02	3,16E-02	5,71E-02	6,52E-02	4,10E-02	3,11E-02	2,47E-02	2,05E-02	1,71E-02
max. den.	7,09E-03	8,98E-03	8,63E-03	1,56E-02	1,78E-02	1,12E-02	8,50E-03	6,75E-03	5,60E-03	4,67E-03
prům. rok	4,80E-04	8,12E-04	1,15E-03	3,68E-03	4,26E-03	8,06E-04	4,58E-04	3,35E-04	2,72E-04	2,21E-04
-1040960	31	32	33	34	35	36	37	38	39	40
max. hod.	2,65E-02	3,05E-02	3,95E-02	4,29E-02	4,49E-02	3,48E-02	2,52E-02	2,08E-02	1,81E-02	1,60E-02
max. den.	7,24E-03	8,35E-03	1,08E-02	1,17E-02	1,23E-02	9,50E-03	6,88E-03	5,68E-03	4,94E-03	4,38E-03
prům. rok	1,06E-03	8,08E-04	1,23E-03	2,85E-03	1,88E-03	8,14E-04	5,19E-04	4,16E-04	3,84E-04	3,56E-04
-1041160	21	22	23	24	25	26	27	28	29	30
max. hod.	2,35E-02	2,90E-02	3,67E-02	3,08E-02	3,59E-02	2,87E-02	2,34E-02	1,89E-02	1,81E-02	2,56E-02
max. den.	6,42E-03	7,92E-03	1,00E-02	8,42E-03	9,82E-03	7,85E-03	6,40E-03	5,17E-03	4,94E-03	7,01E-03
prům. rok	3,58E-04	4,54E-04	6,18E-04	8,98E-04	1,34E-03	1,01E-03	7,00E-04	6,92E-04	9,46E-04	8,39E-04
-1041360	11	12	13	14	15	16	17	18	19	20
max. hod.	2,18E-02	2,65E-02	2,72E-02	2,35E-02	2,59E-02	3,12E-02	3,48E-02	2,49E-02	2,05E-02	1,83E-02
max. den.	5,96E-03	7,24E-03	7,45E-03	6,43E-03	7,07E-03	8,53E-03	9,52E-03	6,80E-03	5,60E-03	5,00E-03
prům. rok	2,37E-04	3,08E-04	3,78E-04	4,89E-04	5,86E-04	7,56E-04	8,75E-04	7,02E-04	4,87E-04	3,29E-04
-1041560	1	2	3	4	5	6	7	8	9	10
max. hod.	1,97E-02	2,13E-02	1,79E-02	1,76E-02	1,94E-02	2,02E-02	2,35E-02	2,11E-02	1,86E-02	1,65E-02
max. den.	5,39E-03	5,82E-03	4,88E-03	4,82E-03	5,30E-03	5,54E-03	6,43E-03	5,77E-03	5,09E-03	4,51E-03
prům. rok	1,79E-04	2,17E-04	2,48E-04	3,02E-04	3,43E-04	3,55E-04	3,81E-04	3,44E-04	2,81E-04	2,17E-04

Imisní limity

Legislativní limit	Max.hod.	Přípustná četnost překročení
Koncentrace	-	-
Legislativní limit	Max. den	Přípustná četnost překročení
Koncentrace	-	-
Legislativní limit	Prům. rok	Přípustná četnost překročení
Koncentrace	5	-

Shrnutí příspěvků v síti ref. Bodů

Dosažená maxima	Max.hod.	Max. den	Prům. rok
Referenční bod	45	45	45
Koncentrace	6,52E-02	1,78E-02	4,26E-03
Příspěvek k limitům	-	-	0,09%
Dosažená minima	Max.hod.	Max. den	Prům. rok
Referenční bod	100	100	100
Koncentrace	1,09E-02	2,99E-03	8,87E-05
Příspěvek k limitům	-	-	0,002%
Aritmetický průměr	Max.hod.	Max. den	Prům. rok
Koncentrace	2,43E-02	6,65E-03	5,37E-04
Příspěvek k limitům	-	-	0,01%

Imisní pozadí v lokalitě

Chemická sloučenina	Max.hod.	Max. den	Prům. rok
Benzen	-	-	1,1

Vyhodnocení celkové emisní situace v lokalitě se zahrnutím záměru

Dosažená maxima	Max.hod.	Max. den	Prům. rok
Referenční bod	45	45	45
Koncentrace	-	-	1,10E+00
Splnění leg. limitu	-	-	ANO
Dosažená minima	Max.hod.	Max. den	Prům. rok
Referenční bod	100	100	100
Koncentrace	-	-	1,10E+00
Splnění leg. limitu	-	-	ANO
Aritmetický průměr	Max.hod.	Max. den	Prům. rok
Koncentrace	-	-	1,10E+00
Splnění leg. limitu	-	-	ANO

Sledované referenční body

Sledované ref. body	Max.hod.	Max. den	Prům. rok
Číslo	µg/m3	µg/m3	µg/m3
101	3,03E-02	8,29E-03	6,44E-04
102	3,38E-02	9,23E-03	5,55E-04
103	4,00E-02	1,09E-02	7,46E-04
104	3,45E-02	9,44E-03	6,59E-04

Příspěvky záměru k imisním limitům

Referenční bod	Max.hod.	Max. den	Prům. rok
101	-	-	0,013%
102	-	-	0,011%
103	-	-	0,015%
104	-	-	0,013%

Referenční bod	Max.hod.	Max. den	Prům. rok
101	-	-	1,10E+00
Splnění leg. limitu	-	-	ANO
102	-	-	1,10E+00
Splnění leg. limitu	-	-	ANO
103	-	-	1,10E+00
Splnění leg. limitu	-	-	ANO
104	-	-	1,10E+00
Splnění leg. limitu	-	-	ANO

Záměr je z hlediska imisí benzenu akceptovatelný v území.

4.1.8. Benzo(a)pyren- stav po realizaci $\mu\text{g}/\text{m}^3$

Souřadnice	-733080	-732780	-732480	-732180	-731880	-731580	-731280	-730980	-730680	-730380
-1039760	91	92	93	94	95	96	97	98	99	100
max. hod.	3,20E-05	3,46E-05	3,46E-05	3,12E-05	2,69E-05	3,21E-05	3,13E-05	2,69E-05	2,26E-05	2,13E-05
max. den.	8,74E-06	9,45E-06	9,47E-06	8,52E-06	7,37E-06	8,79E-06	8,56E-06	7,35E-06	6,17E-06	5,83E-06
prům. rok	2,27E-07	2,60E-07	2,88E-07	2,96E-07	2,90E-07	2,97E-07	2,79E-07	2,38E-07	1,99E-07	1,73E-07
-1039960	81	82	83	84	85	86	87	88	89	90
max. hod.	3,44E-05	3,74E-05	3,94E-05	3,69E-05	3,55E-05	4,13E-05	4,12E-05	3,71E-05	3,25E-05	2,31E-05
max. den.	9,42E-06	1,02E-05	1,08E-05	1,01E-05	9,72E-06	1,13E-05	1,13E-05	1,01E-05	8,90E-06	6,33E-06
prům. rok	2,80E-07	3,27E-07	3,77E-07	4,06E-07	4,23E-07	4,28E-07	3,95E-07	3,38E-07	2,71E-07	2,04E-07
-1040160	71	72	73	74	75	76	77	78	79	80
max. hod.	3,64E-05	3,97E-05	4,60E-05	4,90E-05	4,63E-05	4,78E-05	4,58E-05	4,48E-05	2,74E-05	2,61E-05
max. den.	9,95E-06	1,09E-05	1,26E-05	1,34E-05	1,27E-05	1,31E-05	1,25E-05	1,22E-05	7,50E-06	7,14E-06
prům. rok	3,51E-07	4,24E-07	5,22E-07	6,16E-07	7,05E-07	6,80E-07	6,58E-07	6,74E-07	3,11E-07	2,44E-07
-1040360	61	62	63	64	65	66	67	68	69	70
max. hod.	3,90E-05	4,27E-05	5,40E-05	6,24E-05	7,43E-05	5,63E-05	4,68E-05	3,62E-05	3,05E-05	2,84E-05
max. den.	1,07E-05	1,17E-05	1,48E-05	1,71E-05	2,03E-05	1,54E-05	1,28E-05	9,91E-06	8,33E-06	7,77E-06
prům. rok	4,55E-07	5,80E-07	7,76E-07	1,00E-06	1,35E-06	9,07E-07	6,62E-07	4,76E-07	3,47E-07	2,80E-07
-1040560	51	52	53	54	55	56	57	58	59	60
max. hod.	4,10E-05	4,99E-05	6,17E-05	8,70E-05	9,21E-05	6,83E-05	5,85E-05	4,62E-05	3,84E-05	3,23E-05
max. den.	1,12E-05	1,36E-05	1,69E-05	2,38E-05	2,52E-05	1,87E-05	1,60E-05	1,26E-05	1,05E-05	8,83E-06
prům. rok	6,10E-07	8,81E-07	1,25E-06	2,18E-06	2,42E-06	1,21E-06	7,68E-07	5,49E-07	4,26E-07	3,40E-07
-1040760	41	42	43	44	45	46	47	48	49	50
max. hod.	5,50E-05	7,07E-05	6,24E-05	1,13E-04	1,31E-04	8,29E-05	6,29E-05	4,99E-05	4,16E-05	3,47E-05
max. den.	1,50E-05	1,93E-05	1,71E-05	3,09E-05	3,58E-05	2,27E-05	1,72E-05	1,37E-05	1,14E-05	9,49E-06
prům. rok	9,99E-07	1,69E-06	2,38E-06	7,34E-06	8,45E-06	1,61E-06	9,16E-07	6,73E-07	5,52E-07	4,51E-07
-1040960	31	32	33	34	35	36	37	38	39	40
max. hod.	5,37E-05	6,18E-05	8,07E-05	8,56E-05	8,82E-05	6,86E-05	4,97E-05	4,15E-05	3,65E-05	3,24E-05
max. den.	1,47E-05	1,69E-05	2,21E-05	2,34E-05	2,41E-05	1,88E-05	1,36E-05	1,14E-05	9,99E-06	8,86E-06
prům. rok	2,25E-06	1,69E-06	2,56E-06	5,96E-06	3,82E-06	1,65E-06	1,06E-06	8,56E-07	7,96E-07	7,42E-07
-1041160	21	22	23	24	25	26	27	28	29	30
max. hod.	4,75E-05	5,82E-05	7,30E-05	6,11E-05	7,15E-05	5,65E-05	4,61E-05	3,73E-05	3,87E-05	5,49E-05
max. den.	1,30E-05	1,59E-05	2,00E-05	1,67E-05	1,96E-05	1,54E-05	1,26E-05	1,02E-05	1,06E-05	1,50E-05
prům. rok	7,43E-07	9,40E-07	1,28E-06	1,85E-06	2,80E-06	2,11E-06	1,46E-06	1,45E-06	2,00E-06	1,78E-06
-1041360	11	12	13	14	15	16	17	18	19	20
max. hod.	4,36E-05	5,26E-05	5,33E-05	4,68E-05	5,12E-05	6,27E-05	7,46E-05	5,32E-05	4,14E-05	3,71E-05
max. den.	1,19E-05	1,44E-05	1,46E-05	1,28E-05	1,40E-05	1,71E-05	2,04E-05	1,46E-05	1,13E-05	1,02E-05
prům. rok	4,90E-07	6,35E-07	7,79E-07	1,01E-06	1,21E-06	1,58E-06	1,84E-06	1,48E-06	1,02E-06	6,89E-07
-1041560	1	2	3	4	5	6	7	8	9	10
max. hod.	3,92E-05	4,21E-05	3,49E-05	3,50E-05	3,82E-05	4,03E-05	4,73E-05	4,28E-05	3,97E-05	3,49E-05
max. den.	1,07E-05	1,15E-05	9,55E-06	9,58E-06	1,05E-05	1,10E-05	1,29E-05	1,17E-05	1,08E-05	9,55E-06
prům. rok	3,68E-07	4,47E-07	5,10E-07	6,21E-07	7,07E-07	7,34E-07	7,92E-07	7,17E-07	5,85E-07	4,50E-07

Imisní limity

Legislativní limit	Max.hod.	Přípustná četnost překročení
Koncentrace	-	-
Legislativní limit	Max. den	Přípustná četnost překročení
Koncentrace	-	-
Legislativní limit	Prům. rok	Přípustná četnost překročení
Koncentrace	1,00E-03	-

Shrnutí příspěvků v síti ref. Bodů

Dosažená maxima	Max.hod.	Max. den	Prům. rok
Referenční bod	45	45	45
Koncentrace	1,31E-04	3,58E-05	8,45E-06
Příspěvek k limitům	-	-	0,84%
Dosažená minima	Max.hod.	Max. den	Prům. rok
Referenční bod	100	100	100
Koncentrace	2,13E-05	5,83E-06	1,73E-07
Příspěvek k limitům	-	-	0,02%
Aritmetický průměr	Max.hod.	Max. den	Prům. rok
Koncentrace	4,87E-05	1,33E-05	1,08E-06
Příspěvek k limitům	-	-	0,11%

Imisní pozadí v lokalitě

Chemická sloučenina	Max.hod.	Max. den	Prům. rok
Benzo(a)pyren	-	-	0,0009

Vyhodnocení celkové emisní situace v lokalitě se zahrnutím záměru

Dosažená maxima	Max.hod.	Max. den	Prům. rok
Referenční bod	45	45	45
Koncentrace	-	-	9,08E-04
Splnění leg. limitu	-	-	ANO
Dosažená minima	Max.hod.	Max. den	Prům. rok
Referenční bod	100	100	100
Koncentrace	-	-	9,00E-04
Splnění leg. limitu	-	-	ANO
Aritmetický průměr	Max.hod.	Max. den	Prům. rok
Koncentrace	-	-	9,01E-04
Splnění leg. limitu	-	-	ANO

Sledované referenční body

Sledované ref. body	Max.hod.	Max. den	Prům. rok
Číslo	µg/m3	µg/m3	µg/m3
101	5,99E-05	1,64E-05	1,31E-06
102	6,83E-05	1,87E-05	1,11E-06
103	8,06E-05	2,20E-05	1,47E-06
104	6,92E-05	1,89E-05	1,26E-06

Příspěvky záměru k imisním limitům

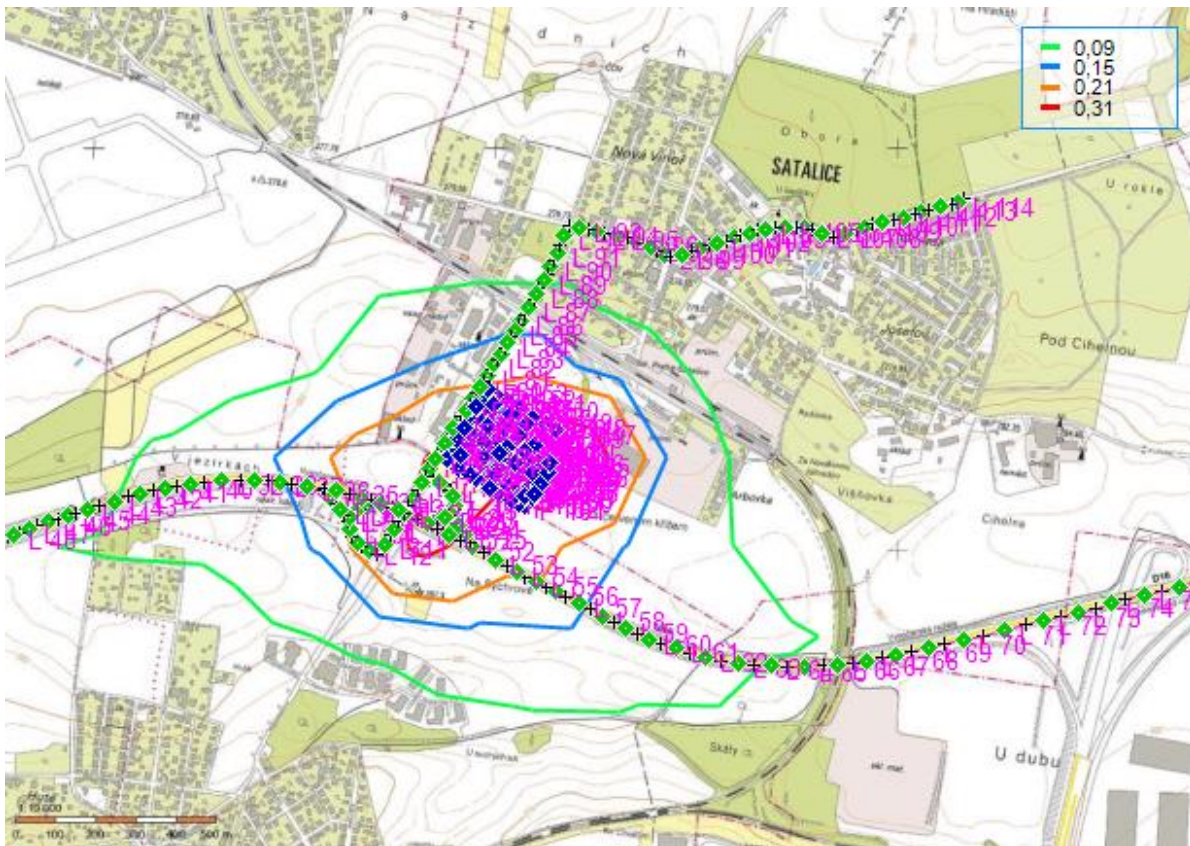
Referenční bod	Max.hod.	Max. den	Prům. rok
101	-	-	0,13%
102	-	-	0,11%
103	-	-	0,15%
104	-	-	0,13%

Referenční bod	Max.hod.	Max. den	Prům. rok
101	-	-	9,01E-04
Splnění leg. limitu	-	-	ANO
102	-	-	9,01E-04
Splnění leg. limitu	-	-	ANO
103	-	-	9,01E-04
Splnění leg. limitu	-	-	ANO
104	-	-	9,01E-04
Splnění leg. limitu	-	-	ANO

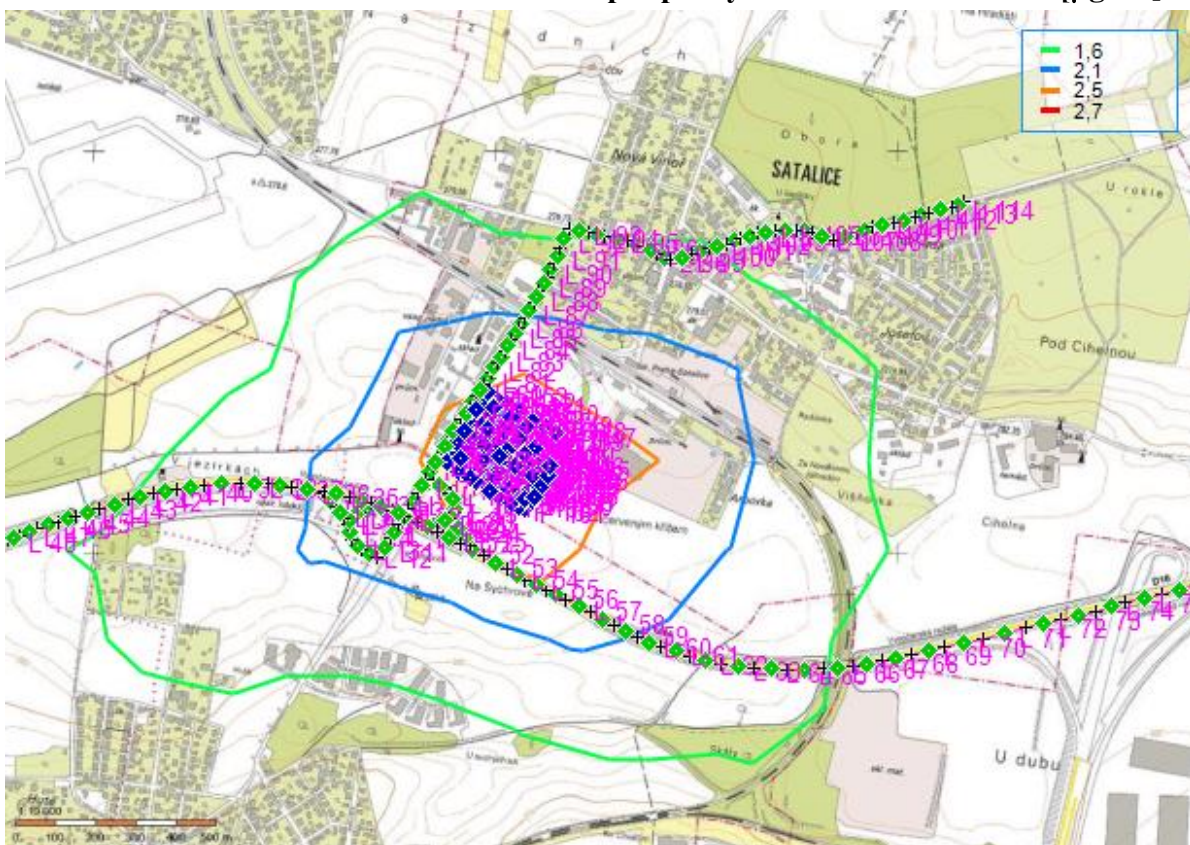
Imisní pozadí nesignalizuje překročení imisních limitů v území, ale je hraniční. Změna vyvolaná záměrem je nehodnotitelnou v území. Pro minimalizaci dopadů je nezbytné provádět pravidelný úklid a vysázet ochranou zeleň, emisím prachu lze zabránit výraznou měrou právě zabráněním resuspenzí.

4.2. Zobrazení izoliní – příspěvky záměru

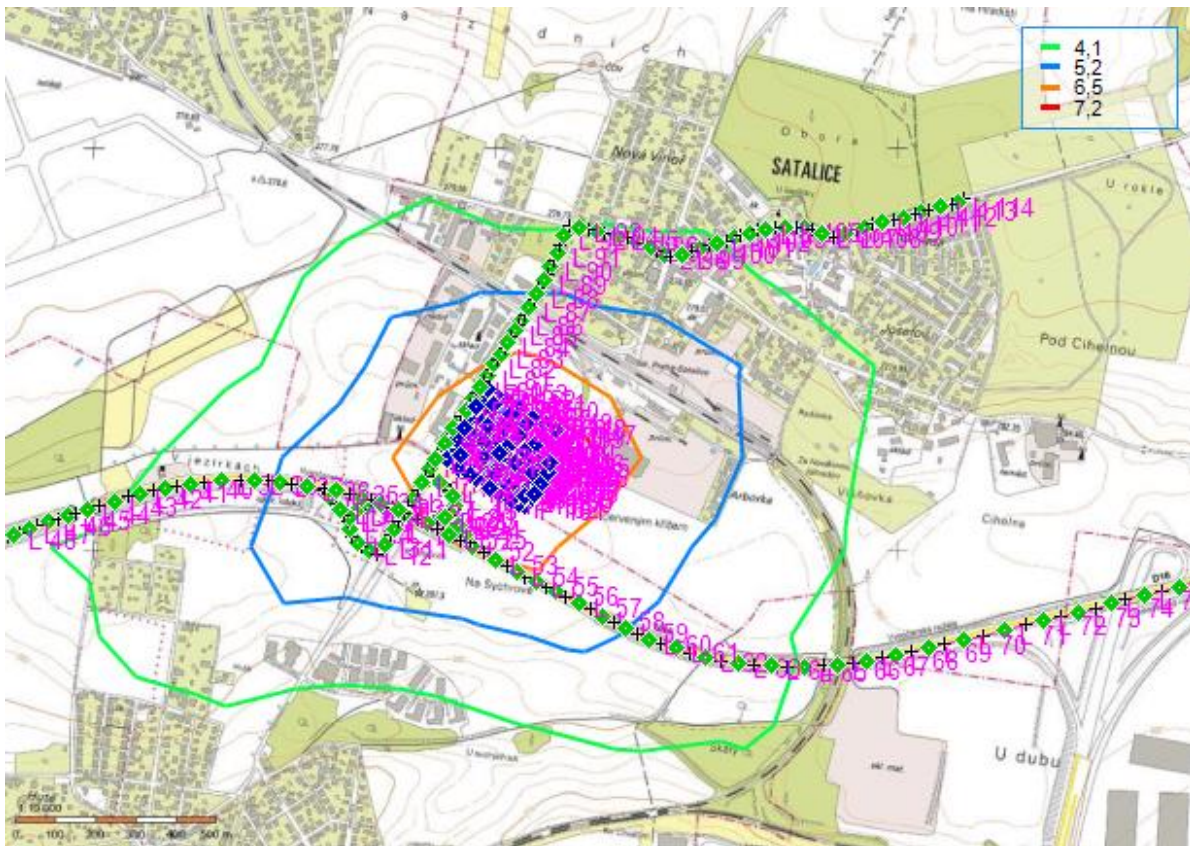
4.2.1. Průměrná roční koncentrace NO_x – příspěvky realizovaného záměru [µg/m³]



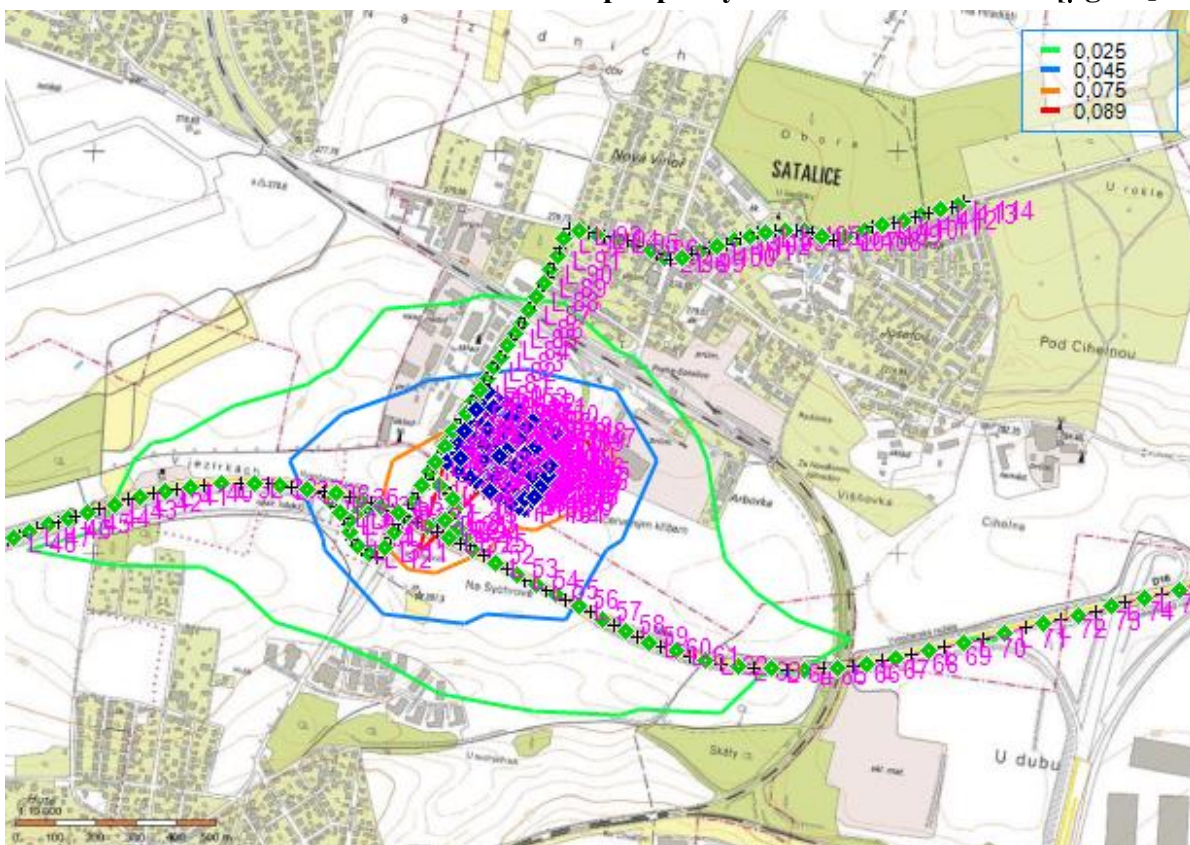
4.2.2. Maximální denní koncentrace NO_x – příspěvky realizovaného záměru [µg/m³]



4.2.3. Maximální hodinová koncentrace NO_x – příspěvky realizovaného záměru [μg/m³]



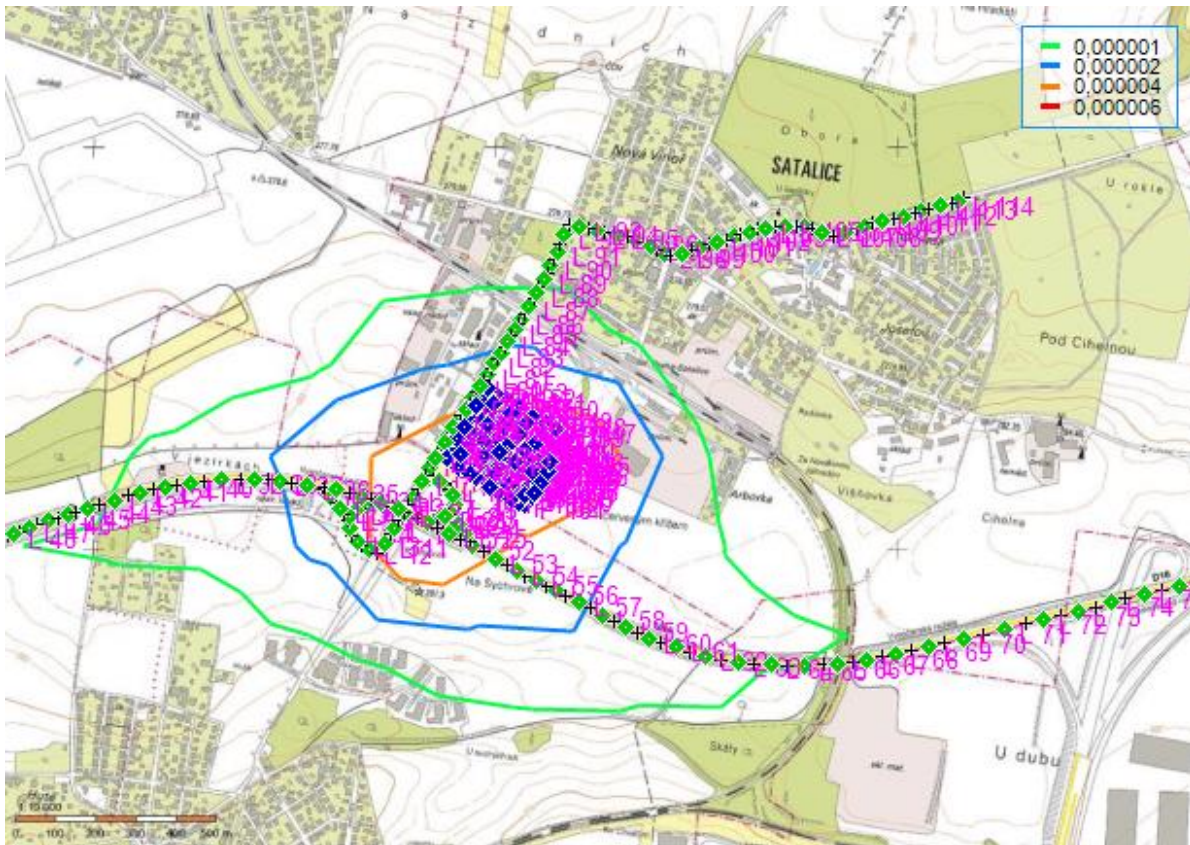
4.2.4. Průměrná roční koncentrace PM₁₀ – příspěvky realizovaného záměru [μg/m³]



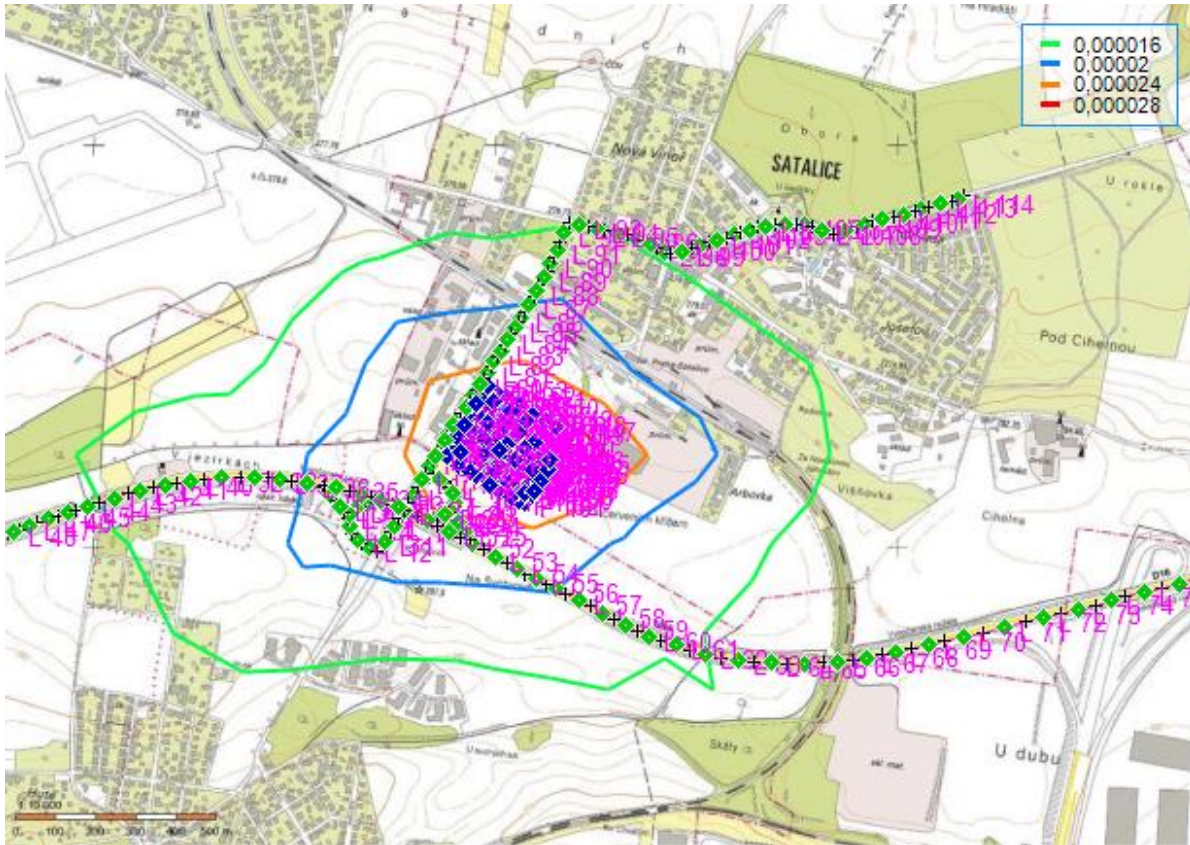
4.2.5. Maximální denní koncentrace PM₁₀ – příspěvky realizovaného záměru [$\mu\text{g}/\text{m}^3$]



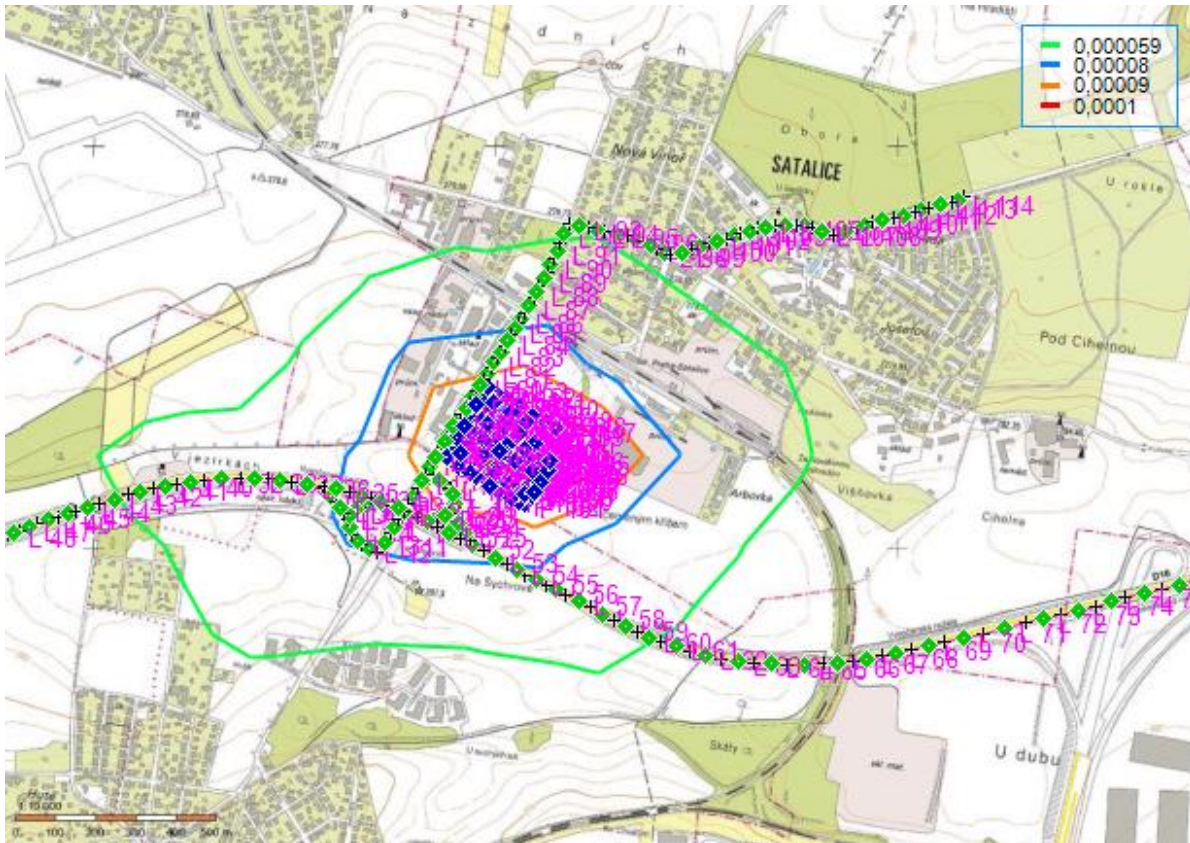
4.2.1. Průměrná roční koncentrace BAP – příspěvky realizovaného záměru [$\mu\text{g}/\text{m}^3$]



4.2.2. Maximální denní koncentrace BAP – příspěvky realizovaného záměru [$\mu\text{g}/\text{m}^3$]



4.2.3. Maximální hodinová koncentrace BAP – příspěvky realizovaného záměru [$\mu\text{g}/\text{m}^3$]



5. NÁVRH KOMPENZAČNÍCH OPATŘENÍ

(5) Pokud by provozem stacionárního zdroje označeného ve sloupci B v příloze č. 2 k tomuto zákonu nebo vlivem umístění pozemní komunikace podle odstavce 1 písm. b) došlo v oblasti jejich vlivu na úroveň znečištění k překročení některého z imisních limitů s dobou průměrování 1 kalendářní rok uvedeného v bodech 1 a 3 přílohy č. 1 k tomuto zákonu nebo je jeho hodnota v této oblasti již překročena, lze vydat souhlasné závazné stanovisko podle odstavce 1 písm. b) nebo odstavce 2 písm. b) pouze při současném uložení opatření zajišťujících alespoň zachování dosavadní úrovně znečištění pro danou znečišťující látku (dále jen „kompenzační opatření“). Kompenzační opatření se u stacionárního zdroje označeného ve sloupci B v příloze č. 2 pro danou znečišťující látku neuloží, pokud pro ni zdroj nemá stanoven specifický emisní limit v prováděcím právním předpisu. Kompenzační opatření se dále neukládají u stacionárního zdroje, jehož příspěvek vybrané znečišťující látky k úrovni znečištění nedosahuje hodnoty stanovené prováděcím právním předpisem.

Vyhláška 415/2012 Sb. uvádí:

KOMPENZAČNÍ OPATŘENÍ

§ 27 Způsob uplatnění kompenzačních opatření

(1) Kompenzační opatření se uloží u stacionárního zdroje a pozemní komunikace uvedené v § 11 odst. 1 písm. b) zákona v případě, že by jejich umístěním došlo k nárůstu úrovně znečištění o více než 1 % imisního limitu pro znečišťující látku s dobou průměrování 1 kalendářní rok.

(2) Pro účely vyhodnocování kompenzačního opatření jsou v příloze č. 16 k této vyhlášce stanoveny koeficienty významnosti příspěvku zdroje ke znečištění ovzduší (dále jen „koeficient významnosti“), a to v závislosti na efektivní výšce zdroje.

(3) Kompenzační opatření je uplatněno dostatečným způsobem, pokud je snížení součinu změny množství vypouštěné znečišťující látky v tunách za rok a koeficientu významnosti stacionárních nebo mobilních zdrojů, na nichž se realizuje kompenzační opatření, větší nebo rovno součinu změny množství vypouštěné znečišťující látky v tunách za rok a koeficientu významnosti nově umístěvaného stacionárního zdroje nebo mobilních zdrojů na posuzované pozemní komunikaci.

(4) V případě uplatnění kompenzačního opatření formou izolační zeleně, čištění komunikací nebo jiných obdobných opatření se neuvažuje při hodnocení kompenzačního opatření podle odstavce 3 o vypouštění znečišťujících látek do ovzduší, ale o odstraněném znečištění.

Pro záměr nejsou vyžadována kompenzační opatření podle § 11 odstavce 5 Z 201/2012 Sb., neboť nebylo dosaženo 1% imisního limitu a zároveň překročení imisních limitů pro žádnou znečišťující látku s dobou průměrování 1 kalendářní rok na území mimo samotný záměr.

6. ZÁVĚREČNÉ HODNOCENÍ

Výpočet v rámci výpočtové sítě a sledovaných bodů byl proveden pro imise:

- Oxid dusičitý - NO₂
- Oxidy dusíku – NO_x
- Oxid uhelnatý – CO
- Oxid siřičitý – SO₂
- Benzo(a)pyren – BaP
- Benzen - BZN
- Poletavý prach o velikosti menší než 10 μm - PM₁₀
- Poletavý prach o velikosti menší než 2,5 μm - PM₁₀

Pro tyto reprezentativní látky bylo provedeno srovnání s imisními limity dle platných zákonných norem. Celkově lze konstatovat, že realizací záměru dojde k určitému navýšení emisí ze spalování zemního plynu a dopravy v území.

Z hlediska příspěvku k imisnímu limitu lze pokládat příspěvky za akceptovatelné a nelze předpokládat, že by realizací záměru došlo k výraznému zhoršení situace.

Hlavním původcem emisí ze záměru bude doprava, z hlediska provozu záměru je vhodné minimalizovat pojezdy osobních automobilů i nákladních automobilů v území. Pro osobní automobily jsou připravena parkoviště o dostatečné kapacitě, tedy nebude docházet k pojezdům spojeným s hledáním volného místa. U nákladní dopravy jsou navrženy dostatečné plochy pro bezproblémové otočení a další pojezdy. Z hlediska prostojů a čekání na odbavení je nezbytné zabránit řidičům, aby měli během stání zapnuté motory, toho lze dosáhnout jasnými pravidly se zákazem takového provozu a teplým místem, kde budou moci řidiči vyčkat do naskladnění, vyložení jejich vozu.

Během provozu je nutno zajistit pravidelnou kontrolu a údržbu zařízení, tak aby se předešlo případným poruchám, odchylkám v provozu. V rámci provozu budou prováděna pravidelná měření emisí.

V rámci modelování byly zadány všechny parametry na úrovni horních mezí na základě principu předběžné opatrnosti. Reálný dopad na území bude nižší. U emisí PM₁₀, PM_{2,5}, BAP jsou dominantními sekundární emise, pokud bude areál udržován v čistotě jde dále emisí možné výrazně snížit.

Záměr lze z hlediska posouzených údajů považovat za akceptovatelný.

Ing. Martin Vraný

Držitel autorizace ke zpracování rozptylových studií podle § 15 odst. 1 písm. D) zákona o ochraně ovzduší.



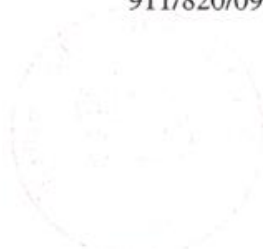
7. PŘÍLOHY**1. Autorizace****MINISTERSTVO ŽIVOTNÍHO PROSTŘEDÍ**

Vršovická 65, 100 10 Praha 10
Tel: 267122435, Tel/Fax: 267126435

Č. j. :
911/820/09

Vyřizuje
Ing. Sukdolová

Praha dne
15.4.2009

**ROZHODNUTÍ**

Ministerstva životního prostředí

Ministerstvo životního prostředí, orgán státní správy příslušný podle § 43 písm. u) zákona č. 86/2002 Sb., o ochraně ovzduší a o změně některých dalších zákonů (zákon o ochraně ovzduší), ve znění pozdějších předpisů, k vydávání rozhodnutí o autorizaci podle § 15 odst. 1 písm. d) tohoto zákona, po posouzení žádosti Ing. Martina Vraného a způsobilosti žadatele předmětnou činnost provádět, rozhodlo takto:

Ing. Martinu Vranému

Jindřišská 1748, 530 02 Pardubice, IČ: 74 577 433

se vydává

autorizace ke zpracování rozptylových studií
podle § 15 odst. 1 písm. d) zákona o ochraně ovzduší

Toto rozhodnutí se vydává na dobu do 31.3.2014.

Odůvodnění

Doručením žádosti pana Ing. Martina Vraného, Jindřišská 1748, 530 02 Pardubice, o vydání rozhodnutí o autorizaci ke zpracování rozptylových studií dne 10. března 2009 bylo v souladu s § 44 zákona č. 500/2004 Sb., správního řádu, zahájeno správní řízení v uvedené věci.

Ing. Martin Vraný vyhověl požadavkům § 15 odst. 6, 9 a 10 zákona o ochraně ovzduší a prokázal, že je schopen zpracovávat rozptylové studie podle § 9 odst. 6 zákona o ochraně ovzduší, čímž naplnil požadavky na vydání rozhodnutí o autorizaci ke zpracování rozptylových studií.

Doba platnosti rozhodnutí o autorizaci je stanovena v souladu s § 15 odst. 11 zákona o ochraně ovzduší.

Poučení o rozkladu

Proti tomuto rozhodnutí lze podat rozklad do 15 dnů ode dne jeho doručení k Rozkladové komisi Ministerstva životního prostředí.


Ing. Jan Kužel
ředitel odboru ochrany ovzduší



Kopie: ČIŽP ředitelství

Stanovisko odboru ochrany ovzduší k platnosti autorizace k vybraným činnostem, které byly vydány podle zákona č. 86/2002 Sb., o ochraně ovzduší a o změně některých dalších zákonů (o ochraně ovzduší), ve znění pozdějších předpisů, po nabytí účinnosti zákona č. 201/2012 Sb.

Zákon č. 201/2012 Sb., o ochraně ovzduší, který nabyl účinnosti dne 1.9.2012, v ustanovení § 42 uvádí, že autorizace (zde uvedené) vydané podle předchozího zákona č. 86/2002 Sb., o ochraně ovzduší, ve znění účinném do nabytí účinnosti nového zákona o ochraně ovzduší, jsou považovány za autorizace vydané podle tohoto nového zákona, který předpokládá vydání autorizace na dobu neurčitou.

Z tohoto důvodu není potřeba po 1.9.2012 žádat o další prodloužení autorizací vydaných před tímto datem, které jsou nadále platné bez časového omezení – resp. do doby, než by došlo k jejich zrušení, například z důvodu závažného nebo opakovaného porušení povinnosti při výkonu autorizované činnosti.

Činnost měření účinnosti spalovacího zdroje a množství vypouštěných látek a kontrolu spalinových cest již podle zákona č. 201/2012 Sb. není činností, jejíž výkon může provádět pouze osoba podle tohoto zákona autorizovaná. K provádění této činnosti podle jiných právních předpisů (požárně-bezpečnostních či jiných) není nutné mít autorizaci podle nového zákona o ochraně ovzduší.

Zákon č. 201/2012 Sb. rovněž již neukládá provozovatelům vybraných spalovacích stacionárních zdrojů povinnost měření účinnosti spalovacího zdroje a množství vypouštěných látek a kontrolu spalinových cest (tím nejsou dotčeny povinnosti stejné nebo podobné vyplývající z jiných právních předpisů). Pokud má osoba autorizovaná podle § 15 odst. 1 písm. b) zákona č. 86/2002 Sb., ve znění pozdějších předpisů, vydané rozhodnutí o autorizaci k výše uvedené činnosti, s dobou platnosti i po 1.9.2012, kdy nabyl účinnosti nový zákon o ochraně ovzduší, je tato autorizace nadále bezpředmětná, jelikož nový zákon tuto činnost již neautorizuje a ruší povinnost s ní spojenou. Taková autorizace nemůže být použita k provádění jakékoli povinnosti vyplývající ze zákona č. 201/2012 Sb.

Ing. Jan Kužel
ředitel odboru ochrany ovzduší
v.r.