

Demografická prognóza a vyhodnocení úrovně veřejné vybavenosti v MČ Praha-Satalice do roku 2034

RNDr. Tomáš Brabec, Ph.D., Mgr. Nina Dvořáková, Ph.D.,

05/2025

Ing. Jakub Hrubý, Ing. arch. Hana Peckelová,

Ing. arch. Vít Rýpar, Mgr. Jan Sýkora, Bc. Anna Wehrenberg

Demografická prognóza a vyhodnocení úrovně veřejné vybavenosti v MČ Praha-Satalice do roku 2034

Autoři

RNDr. Tomáš Brabec, Ph.D. (editor, kap. 1, 2. 4) / Kancelář analýz města / brabec@ipr.praha.eu

Mgr. Nina Dvořáková, Ph.D. (kap. 3.1) / Kancelář analýz města

Ing. Jakub Hrubý (kap. 3.5 / 3.6) / Kancelář analýz města

Ing. arch. Hana Peckelová (kap. 3.2) / Kancelář analýz města

Ing. arch. Vít Rýpar (kap. 3.4) / Kancelář analýz města

Mgr. Jan Sýkora (kap. 3.7 / 3.8) / Kancelář analýz města

Bc. Anna Wehrenberg (kap. 3.3) / Kancelář analýz města

Konzultace

Ing. arch. Zdeňka Havlová, Ph.D. / Kancelář analýz města

Sazba a grafická úprava obrazových příloh

RNDr. Tomáš Brabec, Ph.D. / Kancelář analýz města

Jazyková korektura

Materiál prošel stylistickou korekturou s využitím nástroje umělé inteligence ChatGPT (OpenAI).

Veškeré finální úpravy a schválení zůstaly v kompetenci autorů.

05/2025

Institut plánování a rozvoje hlavního města Prahy

Sekce rozvoje města

© Institut plánování a rozvoje hlavního města Prahy 2025

Všechna práva vyhrazena

OBSAH

1.	ÚVOD	4
2.	OBVYATELSTVO	6
2.1	POPULAČNÍ ANALÝZA	6
2.2	METODIKA A ODHADY PARAMETRŮ	9
2.3	PROGNÓZA POČTU A VĚKOVÉHO SLOŽENÍ OBYVATEL 2034	11
3.	VYHODNOCENÍ ÚROVNĚ VYBAVENOSTI A DOSTUPNOSTI VEŘEJNÉ VYBAVENOSTI	14
3.1	ŠKOLSTVÍ	14
3.1.1	Mateřské školy	14
3.1.2	Základní školy	15
3.1.3	Střední školy	16
3.2	ZDRAVOTNÍ SLUŽBY	17
3.2.1	Polikliniky	17
3.2.2	Praktičtí lékaři pro dospělé (PLD)	17
3.2.3	Praktičtí lékaři pro děti a dorost (PLDD)	17
3.3	SOCIÁLNÍ SLUŽBY	17
3.3.1	Domovy pro seniory a se zvláštním režimem	17
3.4	KULTURA	18
3.4.1	Kulturně-komunitní centra (KKC)	18
3.4.1	Knihovny	19
3.5	POHŘBÍVÁNÍ	19
3.5.1	Hřbitovy	19
3.6	REKREACE	19
3.6.1	Parky	19
3.6.2	Dětská hřiště	19
3.6.3	Veřejná hřiště	20
3.7	SPORT	20
3.7.1	Neškolské sportovní areály	20
3.8	OBCHODY	20
3.7.1	Plnosortimentní potravinářské prodejny	20
4.	HLAVNÍ ZÁVĚRY	22
5.	REJSTŘÍKY A SEZNAMY	23
	Citované zdroje	23

1. ÚVOD

Cílem předkládané studie je tvorba demografické prognózy za území MČ Praha-Satalice do roku 2034 a hodnocení kapacitní dostatečnosti, resp. úrovně vybavenosti v současnosti a podle očekávaného populačního vývoje. Studie byla zpracována IPR Praha, resp. kanceláří analýz města v březnu a dubnu roku 2025 a to na oficiální žádost MČ Praha-Satalice z ledna roku 2025.

Studie navazuje na „Prognózu počtu a věkové struktury obyvatel MČ Praha-Satalice do roku 2025“ zpracovanou IPR Praha v březnu roku 2016. Zároveň rozšiřuje a detailněji doplňuje výsledky projektu Prognóza obyvatel a veřejné vybavenosti, zpracovávaného každoročně od roku 2023 [IPR Praha, 2024f] [IPR Praha, 2023a]. Cílem projektu je na podkladě analýzy a prognózy obyvatel zhodnotit stav a budoucí potřeby vybraných typů veřejné vybavenosti v Praze celkem a za menší územní jednotky – městské části (MČ) a bilanční územní celky (rozčlenění větších MČ do menších celků). Výsledky jsou publikovány v samostatné studii a především na jednotlivých tematických Dashboardech, dostupných na webové stránce: uap.iprpraha.cz/pov. Vybraná další relevantní data za územní městské části jsou dostupná na Portálu ÚAP (uap.iprpraha.cz/) v aplikaci Katalog městských částí, celopražský kontext je pak popsán v textové části ÚAP a Katalogu indikátorů a metrik.

Tato studie se od projektu „Prognóza obyvatel a veřejné vybavenosti“ (POV) liší v několika zásadních aspektech. Především je odlišný časový horizont prognózy: zatímco POV pracuje s výhledem do roku 2050, předkládaná studie stanovuje prognózu pouze do roku 2034. Dále je zde rozdíl v počtu zpracovaných variant. Studie obsahuje tři varianty prognózy, zatímco v projektu POV bylo zpracováno pět variant budoucího vývoje: jednu realistickou prognózu

(PROG) a čtyři projekční varianty, které pracují s různou mírou intenzity zastavění podle současných a budoucích odhadů kapacity volných ploch podle aktuálně platného Územního plánu sídelního útvaru hl. m. Prahy (ÚPnSÚ) či jeho změn. Projekce jsou spíše ilustrativní modely budoucího vývoje, které na lokální úrovni pravděpodobně nenastanou.

V této studii byla zpracována demografická prognóza ve třech variantách budoucího vývoje: střední, nízká a vysoká. Střední varianta představuje nejvíce pravděpodobný vývoj. Vysoká varianta má spíše charakter projekce, kdy předpokládá výstavbu všech rezidenčních projektů, dodaných MČ do roku 2034. Nízká varianta pak předpokládá méně pravděpodobnou nízkou rezidenční výstavbu a převažující vyšší počet vystěhovalých nad přistěhovalými. Další významnou odlišností je způsob, jakým byla prognóza sestavena. Předkládaná studie byla vytvořena na základě specifických podkladů budoucí výstavby, které byly dodány MČ Praha-Satalice. Z tohoto důvodu výsledky reflektují konkrétní očekávaný rozvoj této městské části, nikoliv širší celopražský kontext, jak tomu je v POV. Celkově lze konstatovat, že výsledky zpracované v této studii jsou plně využitelné pro stanovený cíl, tedy pro tvorbu demografické prognózy pro MČ Praha-Satalice podle předaných podkladů.

Studie je členěna na dvě hlavní části. První se věnuje populačnímu (demografickému) vývoji a výhledu (prognóze a projekcím) v MČ Praha-Satalice. Druhá část hodnotí osm druhů veřejné vybavenosti s patnácti typy, a to vždy podle současného stavu a podle variant budoucího vývoje počtu obyvatel. Jde o totožné typy, které jsou sledovány v projektu POV. Typy vybavenosti jsou vybrány takové, které zajišťují naplnění základních potřeb obyvatel: školství (mateřské, základní a střední školy),

zdravotnictví (polikliniky, praktičtí lékaři), sociální služby (domovy pro seniory a domovy se zvláštním režimem), kultura (kulturně-komunitní centra, knihovny), pohřbívání (hřbitovy), rekreace (parky, dětská hřiště, veřejná hřiště), sport (sportovní areály, bazény) a obchod (potravinářské prodejny). Hodnocení primárně odpovídá na otázku, jaká bude dostupnost veřejné vybavenosti pro obyvatele i v budoucnu, pokud se nepostaví žádná nová zařízení. Porovnáváme tedy odhadovaný budoucí počet obyvatel k roku 2034 podle variant se současnou úrovní či kapacitní dostatečností veřejné vybavenosti.

Jak bylo řečeno, studie reflektuje a kriticky hodnotí demografickou prognózu zpracovanou IPR Praha v březnu roku 2016. V dané studii bylo očekáváno, že ve střední variantě vzroste počet obyvatel v MČ Praha-Satalice do roku 2023 na 3 137, zatímco MČ Praha-Satalice měla k 31. 12. 2023 celkem 2 707 obyvatel. Je proto patrné, že celkový vývoj se vyvíjel pod očekáváním (nicméně výše než předpokládala nízká varianta budoucího vývoje). Do modelu v roce 2016 vstupoval předpoklad, že dojde k částečné výstavbě dvou velkých developerských projektů s celkovou kapacitou 890 osob, které v době zpracování byly ve fázi územního řízení. Oba plánované projekty byly nicméně podmíněny zkapacitněním stávající ČOV Kbely. Jak je patrné z podkladů dodaných MČ Praha-Satalice, ke zkapacitnění ČOV stále nedošlo. Měli bychom proto mít na paměti, že budoucí vývoj je v těchto ohledech předvídatelný.

2. OBYVATELSTVO

2.1 POPULAČNÍ ANALÝZA

V posledních letech je v městské části Praha-Satalice **patrný vytrvalý a soustavný růst počtu obyvatel** (→ Obrázek 2.1.1). Lze sledovat kontinuální nárůst populace prakticky po celé sledované období. Mezi lety 2001 a 2023 došlo ke zvýšení počtu obyvatel, konkrétně **ze 1 336 na 2 707 osob**, což představuje více než zdvojnásobení populace. Tento růst daleko přesahuje celopražský průměr, kde se v témže období zaznamenal přírůstek **o 19 %**. Populační dynamika území je ovlivňována dvěma hlavními faktory: přirozeným přírůstkem (rozdíl mezi počtem narozených a zemřelých) a migračním saldem (rozdíl mezi přistěhovalými a vystěhovalými). Na lokální úrovni, jakou MČ Praha-Satalice představuje, má klíčový **vliv na populační růst právě migrace**. Přirozený přírůstek zde hraje spíše doplňkovou roli. Je však nutné upozornit, že migrační toky jsou obecně nejhůře predikovatelnou složkou demografického vývoje, což v kombinaci s relativně malou velikostí městské části značně komplikuje odhady budoucího vývoje.

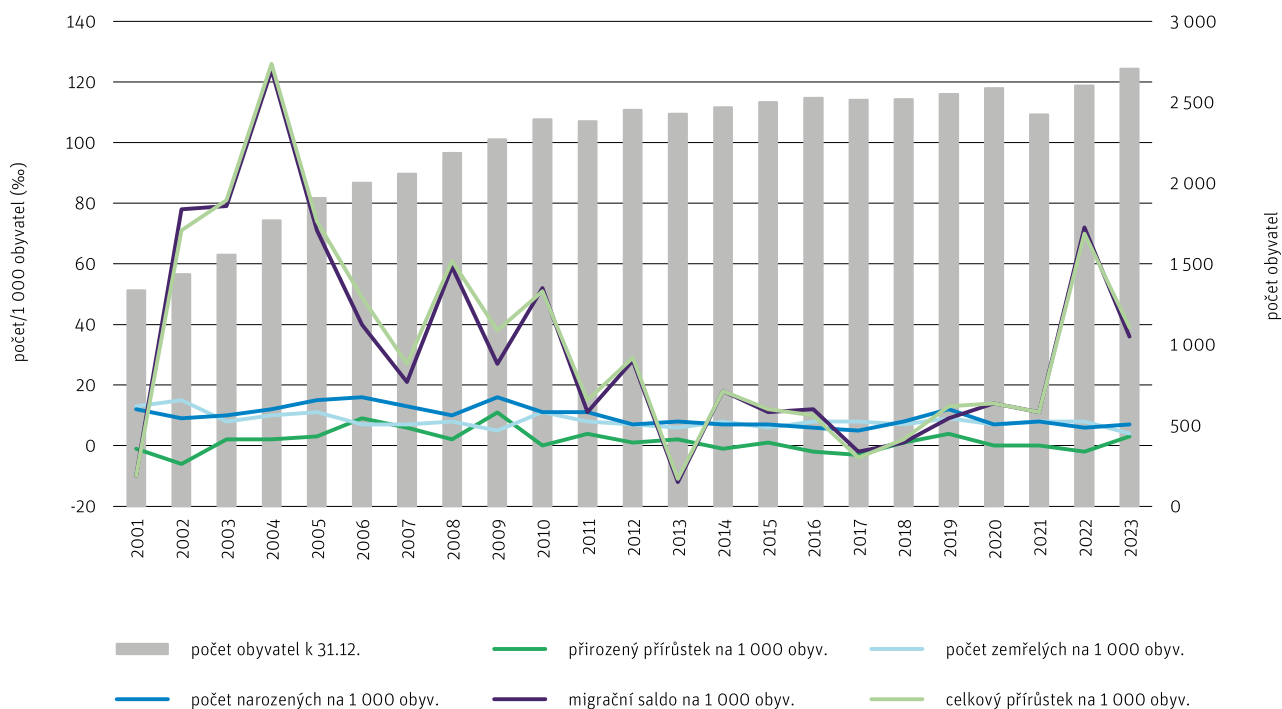
Vývoj v MČ Praha-Satalice je do značné míry odrazem **širších demografických trendů v hlavním městě Praze**. Stejně jako v jiných částech metropole zde lze pozorovat

obdobné časové vlny růstu, stagnace i korekcí počtu obyvatel. Nejvýraznější období populační expanze nastalo mezi roky 2003 a 2009, tedy v době dynamického hospodářského růstu České republiky a souběžné vlny rezidenční výstavby. V této fázi došlo v Satalicích k masivnímu přistěhovalectví, což významně přispělo k růstu celkového počtu obyvatel. Druhá fáze zesíleného růstu byla zaznamenána v letech 2014 až 2019. Tento trend souvisel s pokračující výstavbou, zvýšenou dostupností bydlení a rostoucím zájmem o bydlení v klidnějších částech Prahy při dobré dopravní dostupnosti.

V roce 2021 však došlo k výjimečné situaci: celkový počet obyvatel MČ Praha-Satalice i celé Prahy se snížil. Tento pokles byl způsoben technickou korekcí údajů během Sčítání lidu, domů a bytů 2021. V Satalicích došlo ke snížení počtu evidovaných obyvatel o 163 osob, ačkoli přirozený i migrační přírůstek v daném roce zůstal kladný. Znamená to, že v reálném populačním vývoji nebyl patrný úbytek, ale šlo o úpravu administrativní evidence. Bezprecedentní a velmi dynamický růst počtu obyvatel nastal v roce 2022. Celkově se počet obyvatel v Praze zvýšil během jediného roku o 81 tisíc osob, což je nejvyšší roční nárůst v novodobé historii města. Tento mimořádný přírůstek byl způsoben především příchodem válečných uprchlíků z Ukrajiny po vypuknutí konfliktu na jaře 2022. Počet evidovaných cizinců v Praze se v důsledku této události zvýšil o 109 tisíc osob (Brabec, 2023). V MČ Praha-

2.1.1 Vývoj počtu obyvatel a hrubých měr v MČ Praha-Satalice (k 1. 7.)

IPR Praha 2025 / data: ČSÚ 2024



Satalice se tento trend projevil nárůstem o 184 obyvatel v jediném roce, což výrazně přesahovalo běžné roční přírůstky zaznamenané v předchozích obdobích.

Růst počtu obyvatel v MČ Praha-Satalice byl v průběhu prakticky celého sledovaného období primárně tažen **kladným migračním saldem**, tedy vyšším počtem přistěhovaných než vystěhovaných osob. Migrační přírůstek tak představoval hlavní motor demografického růstu, zatímco přirozený přírůstek hrál pouze doplňkovou roli. Významnou roli v přilákání nových obyvatel sehrála nová rezidenční výstavba. Mezi lety 2004 a 2023 bylo na území MČ Praha-Satalice vystavěno celkem 199 bytových jednotek (→ Obrázek 2.1.2). Výstavba nových bytových a rodinných domů vytvořila předpoklady pro příliv mladých rodin, které se podílely na dynamizaci demografického vývoje městské části.

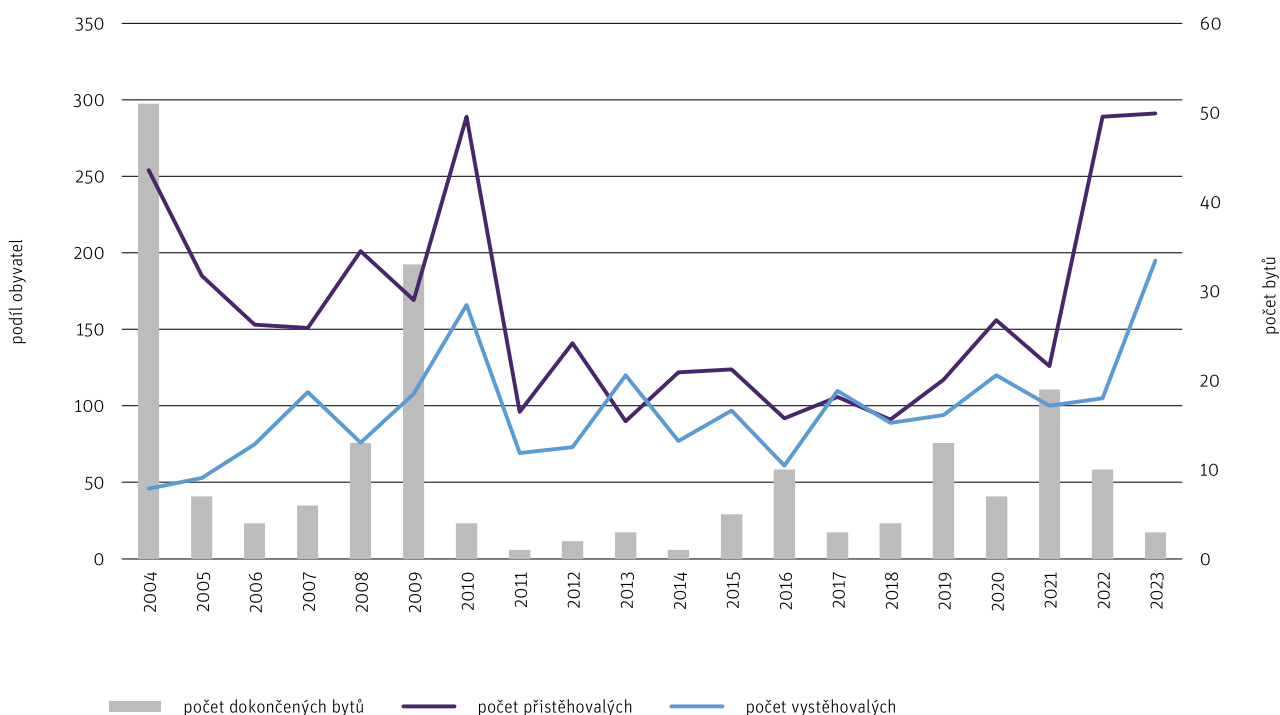
Hodnota **přirozeného přírůstku**, tedy rozdílu mezi narozenými a zemřelými, v posledních letech v MČ Praha-Satalice kolísá kolem nuly a jeho vliv na celkový růst populace je tak **marginální**. Nejvyšších kladných hodnot přirozeného přírůstku bylo dosaženo v období let 2005–2009, kdy vrcholila vlna zvýšené porodnosti, související zejména s příchodem mladých rodin během předchozí vlny migrační expanze.

Výsledkem tohoto vývoje je i věková struktura obyvatel MČ Praha-Satalice. V roce 2023 zde činil **průměrný věk 39,8 let**, což je o poznání **méně než celopražský průměr**, který dosahoval 41,7 let. Nižší průměrný věk svědčí o přítomnosti většího podílu mladších věkových skupin, zejména mladých rodin s dětmi, což přispívá ke stabilnímu populačnímu vývoji a současně vytváří poptávku po veřejné vybavenosti, zejména v oblasti školství a volnočasových aktivit. Vývoj počtu obyvatel v celé Praze v posledních letech významně ovlivňuje **růst počtu cizinců**. Tento trend je patrný také v MČ Praha-Satalice, kde se počet zahraničních obyvatel mezi lety 2013 a 2023 zvýšil o 345 osob, což představuje více než 120% nárůst. K roku 2023 zde žilo celkem 610 cizinců, přičemž nejpočetnější skupinou jsou, stejně jako v celé Praze, občané Ukrajiny (→ Obrázek 2.1.3).

Přesto však podíl cizinců na celkové populaci v MČ Praha-Satalice zůstává mírně nižší než je celopražský průměr. V roce 2023 tvořili cizinci přibližně **23 % obyvatelstva Satalic**, zatímco v rámci celé Prahy činil tento podíl 25 %. Tento rozdíl ukazuje na o něco vyšší stabilitu stávajícího obyvatelstva a mírně nižší míru mezinárodní migrace ve srovnání s jinými částmi hlavního města.

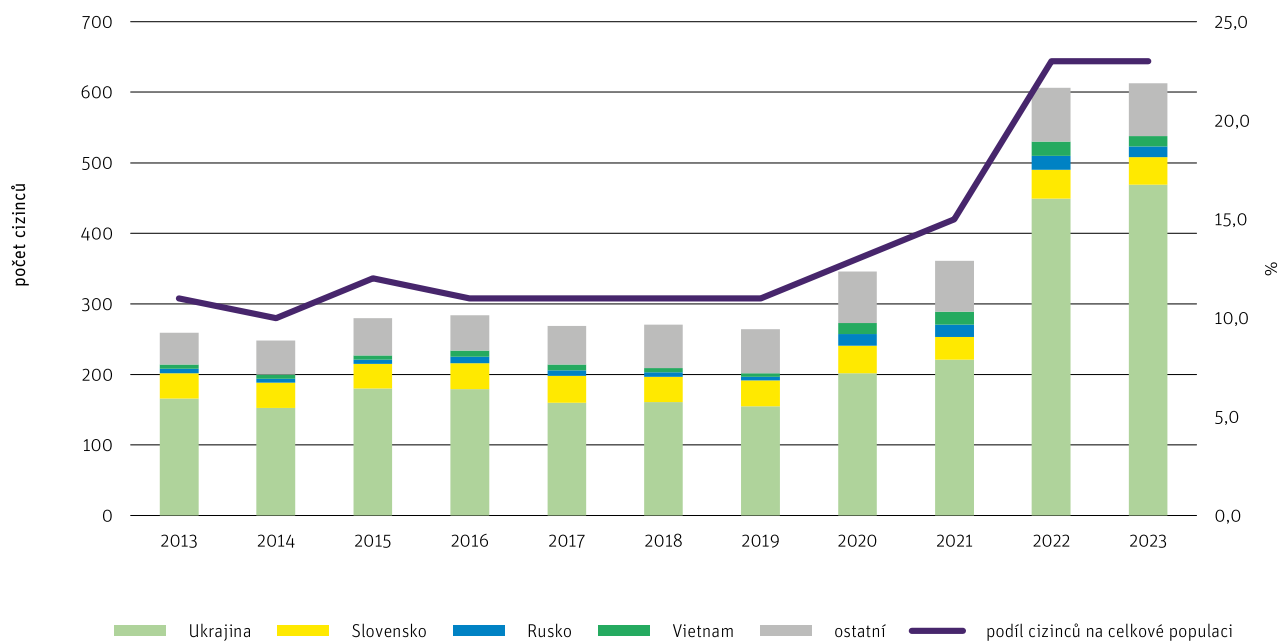
2.1.2 Vývoj počtu přistěhovaných, vystěhovaných a dokončených bytů v MČ Praha-Satalice

IPR Praha 2025 / data: ČSÚ 2024



2.1.3 Vývoj počtu a podílu cizinců podle státního občanství v MČ Praha-Satalice

IPR Praha 2025 / data: ČSÚ 2024



2.2 METODIKA A ODHADY PARAMETRŮ

Výchozím stavem pro zpracování populační prognózy městské části Praha-Satalice byly počty obyvatel podle pohlaví a jednotek věku k datu 31. 12. 2023, čerpané z oficiálních údajů Českého statistického úřadu. Prognóza byla zpracována **klasickou kohortně-komponentní metodou**, která spočívá v segmentaci populace do jednoletých věkových skupin, jejich vystavení demografickým procesům (porodnost, úmrtnost a migrace) a každoročním posunem těchto skupin do vyšší věkové kategorie. Model byl sestaven odděleně pro muže a ženy a jeho **časovým horizontem je rok 2034**.

Jak již bylo uvedeno, populační vývoj v území je určován třemi hlavními složkami: porodností, úmrtností a migrací obyvatel. Pro zpracování prognózy bylo nezbytné odhadnout budoucí hodnoty těchto demografických parametrů. Relativně snadnější je predikce složky přirozeného přírůstku, tedy porodnosti a úmrtnosti, zatímco odhad migrace je výrazně nejistější, neboť je ovlivněn řadou obtížně předvídatelných faktorů. Vzhledem ke složitosti predikce budoucího vývoje byly připraveny **tři varianty prognózy: nízká, střední a vysoká**. Nízká varianta předpokládá nižší míru plodnosti, pomalejší prodlužování naděje dožití a zejména nižší až záporné migrační saldo. Opačné předpoklady – vyšší plodnost, rychlejší růst střední délky života a vysoké kladné migrační saldo – tvoří základ vysoké varianty. Nejpravděpodobnější střední varianta předpokládá mírný nárůst plodnosti, standardní prodlužování naděje dožití a mírně kladné migrační saldo (→ Obrázek 2.2.1).

Specifické míry plodnosti byly odvozeny na základě průměrných hodnot dosažených v městské části mezi lety 2016 až 2023. Do roku 2034 se předpokládá postupné zvyšování průměrného věku matek, přičemž u jednotlivých variant bylo modelováno

mírné snížení, stagnace, či růst úrovně plodnosti. Pokud jde o úmrtnost, rozdíly mezi jednotlivými oblastmi v rámci Prahy jsou relativně malé. Proto byly pro MČ Praha-Satalice použity celopražské odhady úmrtnostních poměrů, přičemž se očekává postupné prodlužování naděje dožití ve všech scénářích s rozdílnou intenzitou růstu.

Odhad migračního salda vycházel z analýzy historických trendů i očekávaného objemu plánované rezidenční výstavby do roku 2034 (→ Obrázek 2.2.2). Klíčovými podklady byly **informace poskytnuté Úřadem MČ Praha-Satalice o plánovaných záměrech výstavby** a interní odhady IPR Praha. Věková a pohlavní struktura migrantů byla odvozena jako průměrná struktura za období 2005 až 2023 a byla aplikována na celé prognózované období. Průměrné roční migrační saldo v letech 2016 až 2023 činilo 50 obyvatel, přičemž v roce 2023 dosáhlo 96 osob, což svědčí o výrazném zrychlení migrační dynamiky. Aktuálně se na území MČ Praha-Satalice nachází celkem 11 záměrů výstavby v různých stupních přípravy, které dohromady umožňují vznik až **836 nových bytových jednotek**. Tyto projekty by podle odhadů mohly poskytnout nové bydlení až pro **2 530 obyvatel**.

Ve výstavbě nebo s platným stavebním povolením je v současnosti pět rezidenčních projektů s kapacitou přibližně 344 obyvatel, přičemž jejich dokončení se očekává do roku 2026. V roce 2027 by měly být dokončeny čtyři další projekty s celkovou kapacitou 616 osob; jejich realizace je však podmíněna nutností zkapacitnění stávající čistírny odpadních vod v Kbelích. Další významné developerské projekty, s kapacitou přesahující 1 500 obyvatel, by měly být dokončeny kolem roku 2030, přičemž jejich realizace je vázána na změny územního plánu (Z-3793/30 a Z-3303/18).

Parametry přistěhovaných a vystěhovaných osob byly pro rok 2024 nastaveny dle předběžných údajů Českého statistického

2.2.1 Odhady parametrů plodnosti a úmrtnosti demografické prognózy v MČ Praha-Satalice

IPR Praha 2025 / data: IPR Praha, PŘF UK 2025

rok	naděje dožití (muži / ženy)			úhrnná plodnost		
	nízká	střední	vysoká	nízká	střední	vysoká
2023	78,2 / 83,9	78,2 / 83,9	78,2 / 83,9	1,32	1,32	1,31
2027	79,3 / 84,6	79,9 / 85,0	80,4 / 85,4	1,32	1,34	1,34
2030	79,8 / 84,9	80,5 / 85,5	81,2 / 86,0	1,32	1,36	1,37
2034	80,3 / 85,3	81,3 / 86,0	82,2 / 86,7	1,32	1,39	1,42

úřadu. V dalších letech byly odhady migračního salda modelovány na základě analýzy předchozích trendů a podle reálných plánů výstavby na území městské části.

Migrační saldo se v jednotlivých scénářích liší:

- **Střední varianta** předpokládá mírný migrační přírůstek až do roku 2034 s částečnou realizací plánovaných velkých projektů v období 2027 až 2031.
- **Nízká varianta** počítá s mírným migračním poklesem a předpokládá, že k realizaci velkých developerských projektů do roku 2034 nedojde.
- **Vysoká varianta** naopak vychází z předpokladu plného uskutečnění všech plánovaných developerských záměrů do roku 2034, což by vedlo k výraznému nárůstu přistěhovaných osob.

2.2.2 Odhady parametrů migrace demografické prognózy v MČ Praha-Satalice

IPR Praha 2025 / data: IPR Praha 2025

rok	migrační saldo		
	nízká	střední	vysoká
2023	96	96	96
2027	15	195	300
2030	-10	280	650
2034	-8	26	111

2.3 PROGNOZA POČTU A VĚKOVÉHO SLOŽENÍ OBYVATEL 2034

Výsledky zpracované populační prognózy ukazují, že počet obyvatel MČ Praha-Satalice bude s **vyšokou mírou pravděpodobnosti i nadále růst** (→ Obrázek 2.3.1). Tento trend bude v následujících letech pokračovat, přičemž nejvýraznější dynamika růstu je očekávána po roce 2030. Klíčovým faktorem tohoto skokového přírůstku bude realizace větších developerských projektů, které by mohly přinést kapacitu až pro 1 500 nových obyvatel.

Podle nejpravděpodobnější střední varianty vývoje se počet obyvatel zvýší do roku 2030 o přibližně **797 osob**, což představuje **nárůst o 29 %** oproti stavu v roce 2023. Do roku 2034 by pak měl počet obyvatel vzrůst o přibližně **1 200 osob, tedy o 44 %**. Nízká varianta prognózy počítá s podstatně mírnějším růstem, kdy by do roku 2030 přibylo pouze 78 obyvatel (nárůst o 3 %) a do roku 2034 by přírůstek činil jen 43 obyvatel (2 %). Naopak vysoká varianta předpokládá výrazně rychlejší populační růst – do roku 2030 by mohlo dojít k přírůstku o 1 393 obyvatel (51 %) a do roku 2034 až o přibližně 2 511 osob, což by znamenalo téměř zdvojnásobení počtu obyvatel městské části (93% přírůstek). Stejně jako

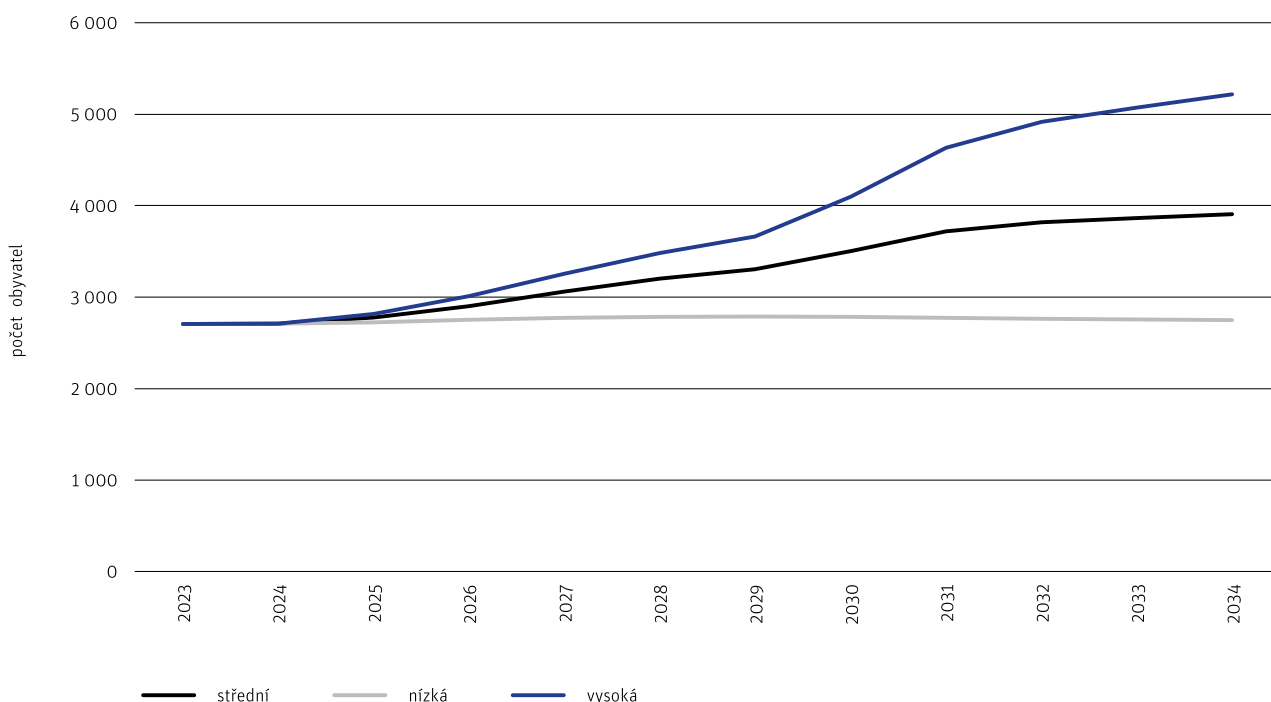
v minulosti bude i nadále hlavním hybatelem populačního růstu migrace, tedy především kladné migrační saldo, i když se předpokládá i kladné hodnoty přirozeného přírůstku. Tento vývoj je typický pro dynamicky se rozvíjející městské části v Praze.

U populačních prognóz je však stejně důležitá jako samotný počet obyvatel také věková struktura populace. Podle střední varianty prognózy bude docházet k **růstu počtu obyvatel prakticky ve všech věkových kategoriích** (→ Obrázek 2.3.2). Výjimkou by byla pouze situace odpovídající nízké variantě, kdy by počet obyvatel stagnoval či mírně klesal. V souvislosti s populačním růstem se očekává také postupné zvyšování průměrného věku obyvatel. Podle střední varianty by měl průměrný věk v roce 2034 dosáhnout **40,3 let**, což je stále pod očekávaným celopražským průměrem. Nízká varianta prognózuje zvýšení průměrného věku až na 43,0 let, zatímco vysoká varianta – díky masivnímu přílivu mladších obyvatel – předpokládá naopak pokles průměrného věku na 38,3 let. Tento vztah potvrzuje obecné demografické pravidlo, že oblasti s vyšší dynamikou růstu populace mívají nižší průměrný věk obyvatel a demografické stárnutí zde probíhá méně výrazně.

Významný růst by měl nastat zejména ve věkové kategorii dětí a mládeže ve věku 3 až 18 let, tedy ve skupině navštěvující školní zařízení, což bude mít přímé dopady na potřebu

2.3.1 Demografická prognóza (k 31. 12.) MČ Praha-Satalice podle variant budoucího vývoje do roku 2034

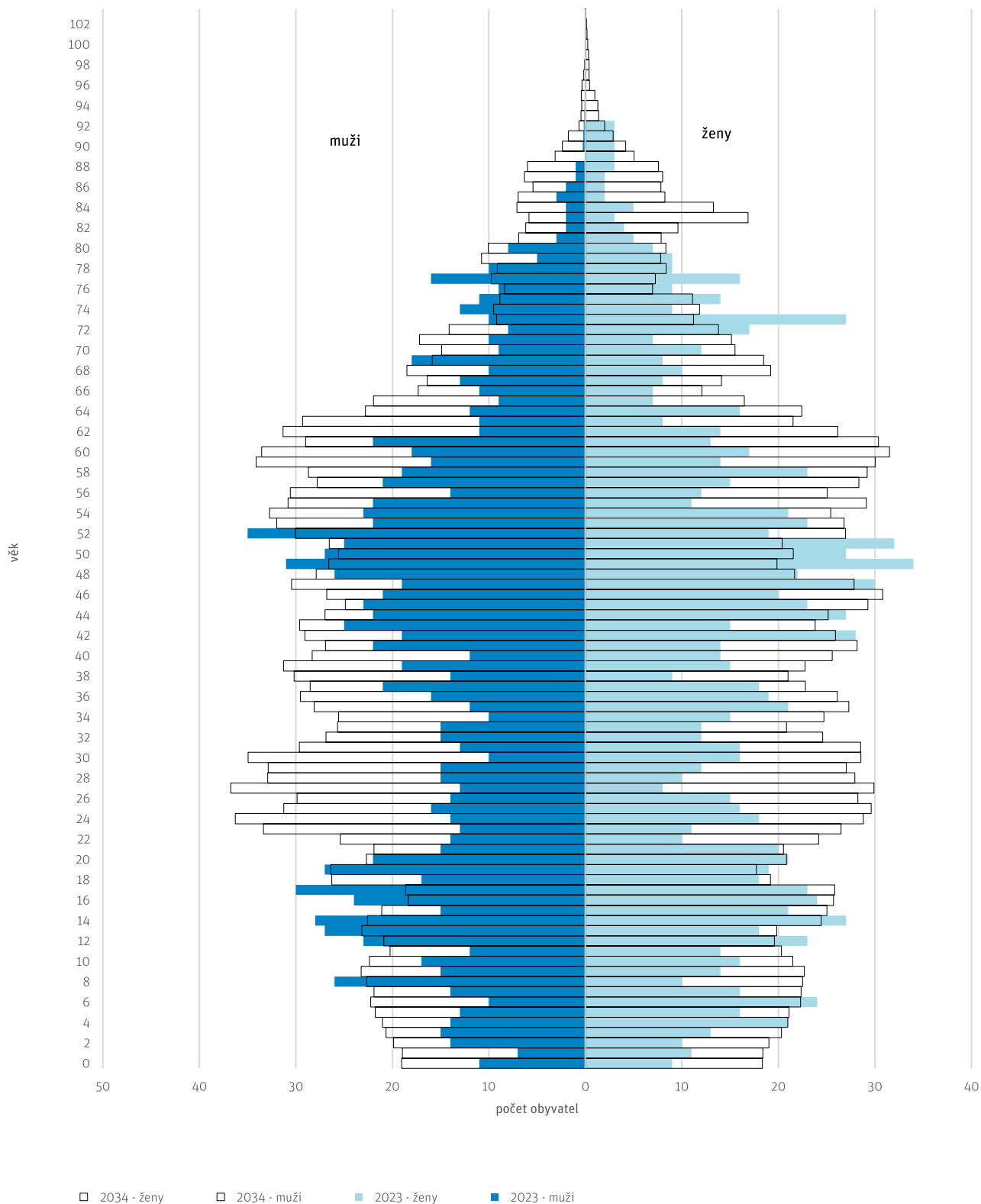
IPR Praha 2025 / data: IPR Praha 2025



rozšiřování kapacit v oblasti školství (→ kapitola 3.1). Díky prodlužování naděje dožití je dále vysoce pravděpodobné, že bude v městské části docházet ke **zvyšování počtu seniorů**, zejména osob starších 65 let, a výrazně také osob starších 80 let, což bude klást zvýšené nároky na dostupnost sociálních služeb a zařízení pro seniory (→ kapitola 3.1).

2.3.2 Prognóza (střední varianta) věkové pyramidy obyvatel MČ Praha-Satalice v roce 2034 v porovnání s rokem 2023

IPR Praha 2025 / data: ČSÚ, IPR Praha 2025



3. VYHODNOCENÍ ÚROVNĚ VYBAVENOSTI A DOSTUPNOSTI VEŘEJNÉ VYBAVENOSTI

3.1 ŠKOLSTVÍ

3.1.1 MATEŘSKÉ ŠKOLY

Na území městské části Praha-Satalice se v současnosti nachází **jedna mateřská škola s celkovou kapacitou 125 míst**, přičemž reálná i rejstříková kapacita jsou totožné. Vzhledem k aktuálnímu počtu dětí s trvalým bydlištěm ve věkové kategorii 3 až 5 let v rámci městské části je kapacitní situace příznivá – v mateřské škole přebývá přibližně 20 míst, což odpovídá kapacitě zhruba jedné třídy.

Při pohledu na širší územní kontext je situace složitější. V rámci tří sousedních bilančních územních celků (BUC) jsou kapacity mateřských škol nedostatečné a nedokáží pokrýt poptávku místních obyvatel. Naopak ve dvou dalších okolních celcích kapacity převyšují aktuální potřeby. Pokud však tyto celky zahrneme do souhrnného hodnocení společně s územím Satalic,

celková kapacita mateřských škol v této části Prahy zůstává podle predikce POV 2024–2050 nedostatečná. Deficit kapacit byl odhadnut na přibližně 150 míst, což představuje významný problém z hlediska plánování budoucí veřejné infrastruktury a dostupnosti předškolního vzdělávání.

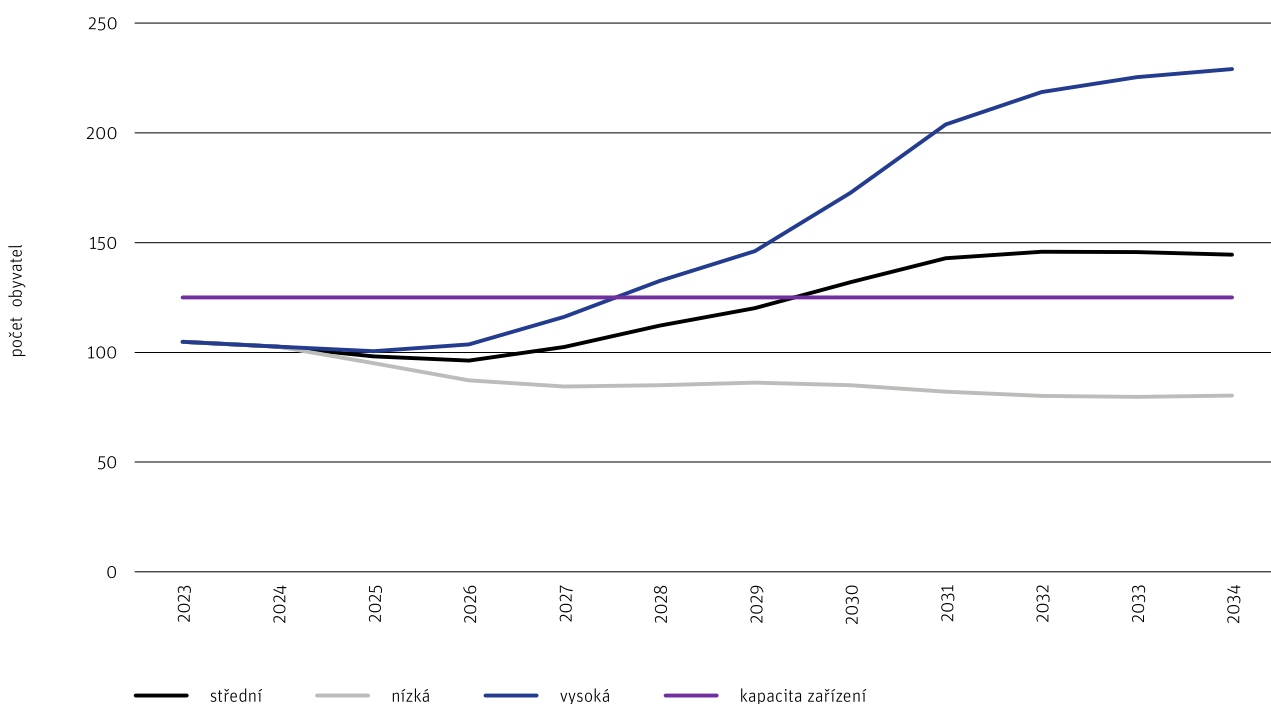
Podle demografického vývoje se očekává, že počet obyvatel referenční věkové skupiny, tedy dětí ve věku typickém pro návštěvu mateřské školy, bude do roku 2026 mírně klesat. Tento pokles souvisí s aktuálním vývojem věkové struktury populace. Nicméně s rozvojem nové rezidenční výstavby, která je v Satalicích plánována, by mělo v dalších letech docházet k postupnému zvyšování počtu dětí v této věkové kategorii (→ Obrázek 3.1.1).

Dle výsledků střední varianty populační prognózy bude v roce 2034 v městské části **chybět přibližně 19 míst v mateřské škole**, což odpovídá kapacitě jedné třídy. Pokud by se naplnil scénář vysoké varianty demografického vývoje, nedostatek míst by mohl být výrazně vyšší – až 104 míst, což by znamenalo potřebu vybudování čtyř až pěti nových tříd.

Vzhledem k těmto prognóze je dobré zvážit rozšíření stávající mateřské školy nebo doplnění nové kapacity v oblasti předškolního vzdělávání. Včasné plánování a realizace nových zařízení je klíčová pro zajištění dostupnosti předškolního

3.1.1 Kapacity MŠ a demografická prognóza dětí ve věku 3 až 5 let v MČ Praha-Satalice podle variant budoucího vývoje

IPR Praha 2025 / data: IPR Praha 2025



vzdělávání v souladu s očekávaným demografickým vývojem a rozvojem území.

3.1.2 ZÁKLADNÍ ŠKOLY

Na území městské části Praha-Satalice se v současnosti nachází **jedna základní škola**, jejíž **reálná kapacita činí 420 míst¹**. Dle údajů školského rejstříku je kapacita školy 525 míst. Vzhledem k aktuálnímu počtu dětí s trvalým bydlištěm ve věku 6 až 14 let, tedy v typické věkové skupině pro návštěvu základní školy, je kapacitní situace v městské části **v současnosti příznivá**. V základní škole v MČ Praha-Satalice přebývá přibližně 106 míst, což vytváří dostatečnou rezervu pro současné potřeby místních obyvatel.

Při pohledu na širší územní kontext je situace vyrovnanější. V rámci tří sousedních bilančních územních celků (BUC) kapacity základních škol převyšují aktuální potřebu. Naopak ve dvou dalších celcích jsou kapacity nedostatečné. Při souhrnném hodnocení, které zahrnuje území Satalic a všech okolních BUC, je však zřejmé, že kapacita základních škol v tomto území není

1 — Údaj o reálných kapacitách škol byl vychází ze sběru reálných kapacit v roce 2024. Údaje o kapacitách poskytovali ředitelé a ředitelky mateřských, základních a středních škol.

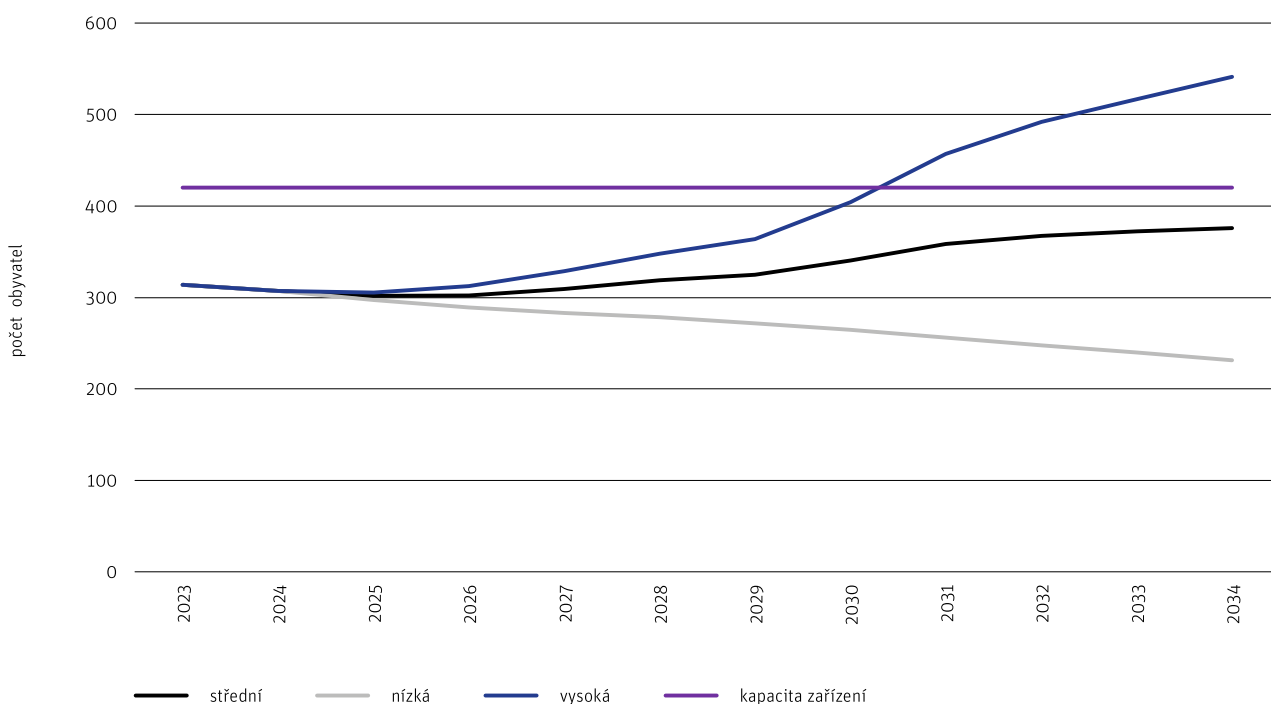
dostatečná. Podle predikce POV 2024–2050 zde chybí více než 100 míst, což představuje významnou výzvu pro plánování rozvoje školské infrastruktury v budoucích dekádách.

Podle demografické prognózy se očekává, že počet obyvatel **ve věkové kategorii 6 až 14 let**, tedy dětí navštěvujících základní školu, **bude do roku 2030 stagnovat**. Tento vývoj je výsledkem aktuálních demografických trendů. Nicméně s rozvojem nové rezidenční výstavby, která je na území městské části plánována, by mělo postupně docházet ke zvyšování počtu dětí, zejména v případě naplnění vysoké varianty populačního růstu (→ Obrázek 3.1.2).

Dle **střední varianty prognózy** bude v roce 2034 na území MČ Praha-Satalice **kapacitní situace základní školy příznivá**. Počty míst v základní škole by měly přebývat, a to přibližně o 44 míst ve vztahu k reálným kapacitám školy a předpokládanému počtu dětí ve věku 6 až 14 let s trvalým bydlištěm v Satalicích. Tato kapacitní rezerva by měla postačovat pro pokrytí běžné poptávky bez potřeby zásadních stavebních zásahů či rozšiřování školských zařízení. V případě naplnění **vysoké varianty populačního vývoje může však nastat mírný nedostatek kapacit**, konkrétně by chybělo až 121 míst (v případě reálných kapacit), a to nejdříve v roce 2034. Tento scénář by byl pravděpodobný pouze při výrazném nárůstu počtu dětí v souvislosti s masivním rozvojem nové bytové výstavby.

3.1.2 Kapacity ZŠ a demografická prognóza dětí ve věku 6 až 14 let v MČ Praha-Satalice podle variant budoucího vývoje

IPR Praha 2025 / data: IPR Praha 2025



Za stávajících podmínek a podle výsledků střední varianty prognózy se proto nepředpokládá potřeba výstavby nové základní školy. Dostatečná kapacita bude zachována za předpokladu, že budou do základní školy primárně přijímány děti s trvalým bydlištěm na území MČ Praha-Satalice. V opačném případě by bylo nutné situaci pravidelně vyhodnocovat v souvislosti s dynamikou migrace a proměnou věkové struktury obyvatelstva.

3.1.3 STŘEDNÍ ŠKOLY

Na území městské části Praha-Satalice se v současné době **nenachází žádná střední škola zřizovaná MČ nebo HMP**. Nacházejí se zde střední školy soukromého zřizovatele. Jejich kapacity ale do analýzy nevstupují z důvodu předpokladu, že děti a dospívající mají v první řadě nárok na bezplatné vzdělávání. V rámci místní populace žije na území městské části přibližně 200 dospívajících ve věkové kategorii 15 až 18 let. Vzhledem k relativně nízkému počtu dospívajících není pro MČ Praha-Satalice relevantní zřízení vlastní střední školy. Počet potenciálních studentů by nebyl dostatečný k efektivnímu provozu samostatného zařízení tohoto typu, a proto se předpokládá i do budoucna využívání kapacit středních škol v širším městském kontextu.

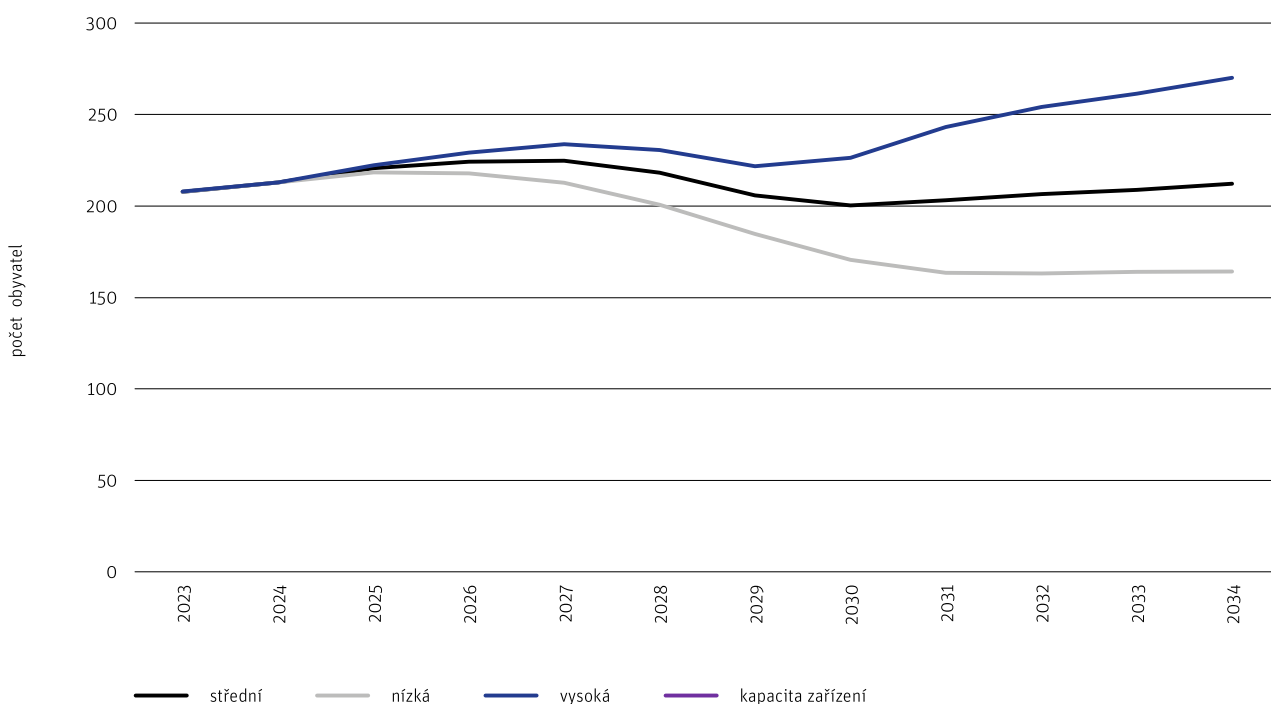
Situaci je třeba chápat i v rámci širšího územního členění. Ani ve správním obvodu Praha 19, do kterého spadá městská část Praha-Satalice, se v současnosti nenachází žádná střední škola zřizovaná hlavním městem Prahou nebo místními městskými částmi.

Podle výsledků střední varianty populační prognózy se očekává, že v roce **2034 bude na území městské části Praha-Satalice žít přibližně 212 dospívajících ve věku 15 až 18 let**, což přibližně odpovídá současnému stavu (→ Obrázek 3.1.3). V případě naplnění vysoké varianty populační prognózy by mohl počet dospívajících v Satalicích vzrůst až na 270 osob. Tento nárůst by byl spojen především s realizací rozsáhlejší nové bytové výstavby a s vyšší intenzitou migračního přírůstku.

Při pohledu na širší územní celek správního obvodu Praha 19 je situace dynamičtější. Podle výsledků Prognózy obyvatel a veřejné vybavenosti v Praze (POV) 2024–2050 lze v tomto správním obvodu očekávat nárůst počtu dospívajících až na přibližně 1 000 osob. Tento předpokládaný růst otevírá prostor pro diskusi o potřebě zřízení nové střední školy v rámci správního obvodu Praha 19. V současné době se však na území tohoto správního obvodu neeviduje žádný konkrétní záměr na výstavbu nové střední školy.

3.1.3 Demografická prognóza dětí ve věku 15 až 18 let v MČ Praha-Satalice podle variant budoucího vývoje

IPR Praha 2025 / data: IPR Praha 2025



3.2 ZDRAVOTNÍ SLUŽBY

3.2.1 POLIKLINIKY

Na území městské části Praha-Satalice se v **současnosti nenachází žádná poliklinika**. Počet obyvatel žijících v MČ činí přibližně 2,7 tisíce, což je hodnota, která **není relevantní pro zřízení polikliniky**. Obvykle se o potřebě polikliniky začíná uvažovat od počtu 20 tisíc obyvatel, přičemž doporučená hodnota vychází z pražského průměru 26,1 tisíce obyvatel na jednu polikliniku. Poliklinika se nenachází ani na území správního obvodu Praha 19, do něhož MČ Praha-Satalice spadá. Celkový počet obyvatel správního obvodu činí 15 tisíc, což stále nedosahuje prahu potřebného pro zřízení takového zařízení. Polikliniku Kbely v MČ Praha 19, která vznikla přestavbou zdravotního střediska, i nadále považujeme za zdravotní středisko (převážně praktičtí lékaři). Současná úroveň vybavenosti poliklinikami na východním okraji Prahy je obecně nízká, což se odráží i v dostupnosti této služby pro obyvatele Satalic. Téměř všichni obyvatelé (99,9 %) mohou sice dojet na nejbližší polikliniku pomocí MHD do 30 minut, avšak pouze 12 % obyvatel bydlí v ideální dojezdové vzdálenosti do 15 minut.

Podle střední varianty prognózy se očekává, že v roce **2034** bude na území Satalic žít přibližně 3,9 tisíce obyvatel, a podle vysoké varianty až 5,2 tisíce obyvatel. Ani tyto hodnoty však **nedosahují hranice, která by byla relevantní pro zřízení polikliniky**. Obdobná situace bude panovat i v rámci celého správního obvodu Praha 19. Vzhledem k předpokládanému nárůstu počtu obyvatel v okolních městských částech však očekáváme postupné zhoršování dostupnosti poliklinických služeb. Doporučujeme proto, aby bylo na území správního obvodu Praha 19 v dlouhodobém horizontu počítáno se zřízením dalšího zdravotnického zařízení.

3.2.2 PRAKTIČTÍ LÉKAŘI PRO DOSPĚLÉ (PLD)

V MČ Praha-Satalice se nachází **jedna ordinace praktického lékaře pro dospělé**. Aktuálně zde žije 2 047 dospělých obyvatel (ve věku 19 let a více), což znamená, že na jednu ordinaci připadá přibližně 2 tisíce dospělých. Tento poměr se nachází na hranici **uspokojivé úrovně vybavenosti**, přičemž doporučená hodnota je 1,7 až 2 tisíce dospělých na jednu ordinaci PLD. Docházková dostupnost ordinace je relativně příznivá: přibližně 45 % dospělých obyvatel žije v ideální docházkové vzdálenosti do 600 metrů (cca 10 minut chůze). Dobrou úroveň vybavenosti ordinacemi PLD vykazují sousední MČ Praha 19, kde se nacházejí čtyři ordinace, přičemž na jednu ordinaci zde připadá pouze 1,4 tisíce dospělých. Tyto kapacity pravděpodobně částečně pokrývají i potřeby obyvatel Satalic.

Podle střední varianty prognózy by mělo v roce 2034 žít v Satalicích přibližně 3 tisíce dospělých a podle vysoké varianty až 4 tisíce dospělých. Tento vývoj by znamenal zhoršení úrovně vybavenosti ordinacemi praktických lékařů, přičemž při naplnění střední varianty by se situace dostala na limitní

hodnotu, a při naplnění vysoké varianty by již byla vybavenost nedostatečná. Vzhledem k očekávanému mírnému zhoršení kapacit i v sousední MČ Praha 19 doporučujeme uvažovat o zřízení nové ordinace praktického lékaře pro dospělé přímo na území MČ Praha-Satalice.

3.2.3 PRAKTIČTÍ LÉKAŘI PRO DĚTI A DOROST (PLDD)

Na území městské části Praha-Satalice se v současnosti nenachází **žádná ordinace praktického lékaře pro děti a dorost**. V Satalicích v současnosti žije 660 dětí (ve věku 0 až 18 let), což samo o sobě není počet relevantní pro samostatné zřízení ordinace PLDD. Dostupnost této služby je **aktuálně nedostatečná** – žádné z dětí nebydlí v ideální docházkové vzdálenosti do 600 metrů (cca 10 minut chůze), ani v rozšířené docházce do 900 metrů (cca 15 minut). Dobrou dostupnost ordinací PLDD nabízí sousední MČ Praha-Vinoř, kde fungují dvě ordinace praktických lékařů pro děti a dorost. Na jednu ordinaci zde připadá přibližně 607 dětí, což znamená, že zdejší kapacita je dostatečná a pravděpodobně slouží i části obyvatel Satalic.

Podle střední varianty prognózy by se měl počet dětí v Satalicích do roku 2034 zvýšit na 814 a v případě naplnění vysoké varianty až na 1 171 dětí. Tento nárůst by znamenal, že počet dětí na území městské části by byl již dostatečný pro samostatné zřízení jedné ordinace PLDD. Rezerva v kapacitách ordinací v sousední Vinoři bude sice i nadále zachována, nicméně s ohledem na očekávaný nárůst počtu dětí a současnou nízkou dostupnost doporučujeme uvažovat o zřízení nové ordinace PLDD přímo na území MČ Praha-Satalice. Tento krok by nejen zlepšil dostupnost lékařské péče pro děti, ale i zvýšil kvalitu veřejných služeb v rostoucí městské části.

3.3 SOCIÁLNÍ SLUŽBY

3.3.1 DOMOVY PRO SENIORY A SE ZVLÁŠTNÍM REŽIMEM

Na území městské části Praha-Satalice se v současnosti **nenachází žádné zařízení pobytových sociálních služeb**, tedy domov pro seniory (DS) ani domov se zvláštním režimem (DZR). Aktuálně hodnotíme pouze tyto typy sociálních služeb, protože jsme schopni vyhodnotit jejich kapacitní potřebnost a dostatečnost. Podle metodiky používané Institutem plánování a rozvoje hl. m. Prahy (IPR) je pro stanovení potřebnosti zařízení tohoto typu klíčovým ukazatelem počet obyvatel starších 80 let. Doporučená hodnota činí 15 obyvatel 80+ na jedno lůžko v DS či DZR, přičemž v městských částech bez stávajícího zařízení se prioritní potřeba řešit dostupnost stanovuje od hranice 700 osob ve věku 80 a více let.

Aktuálně žije v MČ Praha-Satalice 82 obyvatel starších 80 let. Podle doporučených standardů by tak odpovídající kapacita zařízení činila zhruba 6 lůžek. Tento odhad je v souladu s pražským průměrem, kde na jedno lůžko připadá 15 obyvatel 80+. Situace v sousedních bilančních územních celcích (BUC) není příznivější – tato území rovněž nedisponují vlastními

zařízeními DS nebo DZR. Výjimkou je pouze BUC Praha 20 – Horní Počernice_západ, kde je v provozu zařízení s kapacitou 33 lůžek. Z hlediska kapacitní dostatečnosti lze současnou situaci v oblasti pobytových sociálních služeb v MČ Praha-Satalice hodnotit jako limitovanou.

Vzhledem k očekávanému populačnímu stárnutí se bude **počet obyvatel ve věkové kategorii 80+ v MČ Praha-Satalice v nadcházejících letech výrazně zvyšovat** (Obrázek 3.3.1). Do roku 2034 se předpokládá, že zde bude žít přibližně 160 až 190 obyvatel starších 80 let. Podle jednotlivých variant vývoje činí odhadovaný počet obyvatel 80+ v roce 2034:

- 178 osob podle střední varianty,
- 166 osob podle nízké varianty,
- 188 osob podle vysoké varianty

Z tohoto trendu logicky vyplývá i postupné zhoršování dostupnosti pobytových sociálních služeb, a to jak na území městské části, tak v jejím širším okolí. Podle výpočtů založených na stávajících standardech bude v roce 2034 potřeba v Satalicích přibližně 11 až 12 lůžek v zařízeních DS či DZR. Jako vhodnou alternativu k výstavbě klasického pobytového zařízení lze uvažovat o rozvoji terénních sociálních služeb, které by mohly efektivněji obsloužit menší počet klientů přímo v jejich domácím prostředí. V současnosti však bohužel

neexistují přesně definované standardy pro určování potřebné kapacity terénních služeb.

Celkově lze dostupnost lůžek v domovech pro seniory a domovech se zvláštním režimem v MČ Praha-Satalice hodnotit **jako limitovanou, a to jak v současnosti, tak i v blízké budoucnosti**. V případě výstavby nového zařízení s kapacitou kolem 50 lůžek by bylo možné efektivně pokrýt nejen potřeby obyvatel Satalic, ale také částečně uspokojit poptávku ze sousedních bilančních územních celků. Alternativně by bylo vhodné uvažovat o výstavbě menšího zařízení komunitního typu nebo o významnější podpoře a rozvoji terénních sociálních služeb.

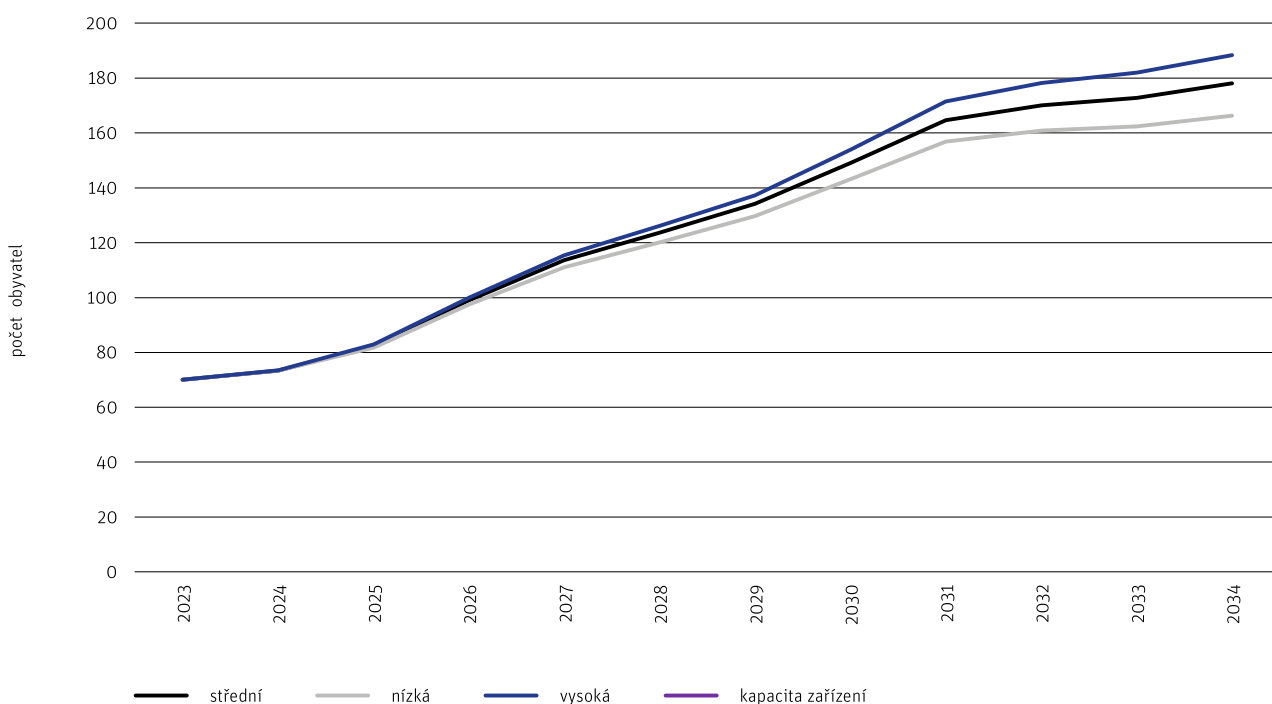
3.4 KULTURA

3.4.1 KULTURNĚ-KOMUNITNÍ CENTRA (KKC)

Na území městské části Praha-Satalice se v současnosti nacházejí dvě evidovaná zařízení kulturně-komunitních center: **Místní knihovna Praha-Satalice a Komunitní centrum Jiřího Hubače**. Tato zařízení zajišťují široké spektrum kulturních, vzdělávacích a komunitních aktivit pro obyvatele všech věkových kategorií. Stávající **úroveň vybavenosti KKC je**

3.3.1 Demografická prognóza obyvatel ve věku 80 a více let v MČ Praha-Satalice podle variant budoucího vývoje

IPR Praha 2025 / data: IPR Praha 2025



vynikající. Na jedno zařízení připadá přibližně 1 350 obyvatel, což je výrazně lepší hodnota oproti celopražskému standardu 4 000 obyvatel na jedno KKC. Ve srovnání s okolními bilančními územními celky (BUC) je situace také velmi příznivá – v okolí převládá uspokojivá až velmi dobrá úroveň vybavenosti. Výjimku tvoří přilehlý BUC Praha 14 – Hutě, kde v současnosti žádné KKC evidováno není.

Podle prognózy populačního vývoje zůstane i nadále úroveň vybavenosti velmi dobrá, a to za předpokladu zachování stávajícího počtu zařízení. V roce 2034 by při střední variantě vývoje připadalo přibližně 1 950 obyvatel na jedno KKC. Při naplnění vysoké varianty demografického růstu by byla úroveň hodnocena jako dobrá (2 600 obyv./KKC), a při naplnění nízké varianty by zůstala vynikající (1 380 obyv./KKC). Na základě těchto výsledků není nutné v MČ Praha-Satalice doplňovat nová zařízení KKC. Kapacita i rozmanitost nabídky současných zařízení je dostatečná i s ohledem na budoucí vývoj počtu obyvatel.

3.4.1 KNIHOVNY

Na území městské části Praha-Satalice se nachází **jedna knihovna**, konkrétně **Místní knihovna Praha-Satalice**, která disponuje kapacitou 7 571 knihovních jednotek (KJ). Stávající **úroveň vybavenosti** knihovními službami **je velmi dobrá**.

Na 100 obyvatel připadá cca 280 knihovních jednotek, což výrazně převyšuje celopražský standard, který činí 89 knihovních jednotek na 100 obyvatel. Také v kontextu okolních BUC je situace většinou uspokojivá až velmi dobrá, s výjimkou dvou přilehlých celků – Praha 14 – Hutě a Praha 20 – Horní Počernice_východ – kde se v současnosti nenachází žádná knihovna.

Podle demografických prognóz zůstane i v budoucnosti úroveň vybavenosti knihovními službami na vysoké úrovni. Pokud bude zachována stávající kapacita knihovny, v roce 2034 by při střední variantě připadalo 193 knihovních jednotek na 100 obyvatel, tedy více než dvojnásobek standardu. I při vysoké variantě růstu populace by hodnota činila 145 KJ na 100 obyvatel. Při naplnění nízké varianty by úroveň vybavenosti zůstala vynikající s hodnotou 275 KJ na 100 obyvatel. Na základě těchto odhadů není potřeba zakládat novou knihovnu. Pro zachování současné úrovně a zajištění kvalitního servisu i v budoucnu se však doporučuje postupně navyšování kapacity knihovních jednotek v rámci Místní knihovny Praha-Satalice, aby bylo možné lépe reagovat na očekávaný populační růst.

3.5 POHŘBÍVÁNÍ

3.5.1 HŘBITOVY

Na území městské části Praha-Satalice se v současnosti **nenachází žádné veřejné pohřebiště, ale ve fázi realizace je projekt s názvem Vzpomínkový park se hřbitovem**. Obyvatelé této městské části tak prozatím využívají hřbitovy v jiných

částech Prahy. V souvislosti s očekávaným populačním růstem lze předpokládat, že v budoucnu dojde také k postupnému zvyšování ročního počtu zemřelých. V roce 2024 zemřelo v MČ Praha-Satalice 17 osob, přičemž tento počet bude pravděpodobně nadále růst úměrně s celkovým nárůstem populace.

Z hlediska standardů doporučených výsledky projektu TAČR „Standardy dostupnosti veřejné infrastruktury“ se doporučuje zřízení veřejného pohřebiště na území každé obce, bez ohledu na její velikost. V kontextu hlavního města Prahy lze toto doporučení interpretovat jako snahu o to, aby každá městská část měla vlastní pohřebiště, a tím umožnila svým obyvatelům být pohřbeni v místě jejich života a identity. Přestože se na území MČ Praha-Satalice v současnosti veřejné pohřebiště nenachází, z hlediska pražských zvyklostí a standardů pohřbívání tato situace nijak zásadně nevybočuje z běžného stavu. Realizace Vzpomínkového parku zcela naplňuje potřebu hřbitova pro MČ a není zapotřebí tuto vybavenost dále v MČ rozvíjet.

3.6 REKREACE

3.6.1 PARKY

Na území městské části Praha-Satalice se v současnosti nachází celkem **10 parkových ploch** o celkové rozloze 73,2 ha. Celkově 80 % obyvatel žije v docházkové vzdálenosti od parku, přičemž na jednoho obyvatele připadá 270,4 m² parkových ploch. Obě tyto hodnoty svědčí o **vynikající úrovni vybavenosti** parky, která výrazně přesahuje pražský standard stanovený na 50 m² parkové plochy na obyvatele. V porovnání s ostatními městskými částmi a bilančními územními celky (BUC) je vybavenost parky v Satalicích nadstandardní a odpovídá vysoké kvalitě života místních obyvatel.

Podle prognóz populačního vývoje zůstane úroveň vybavenosti parky dostatečná i v roce 2034, bez ohledu na variantu demografického vývoje. Vzhledem k tomu není nutné plánovat doplnění nové parkové infrastruktury.

3.6.2 DĚTSKÁ HŘIŠTĚ

Na území městské části Praha-Satalice se aktuálně nacházejí **3 dětská hřiště**. Vzhledem k počtu obyvatel a věkové struktuře je tato kapacita dostatečná. V roce 2024 připadalo na jedno dětské hřiště 31 dětí ve věku 3–5 let, přičemž 65 % dětí v tomto věku bydlí v docházkové vzdálenosti do 600 metrů od hřiště. To znamená, že vybavenost dětskými hřišti je v současnosti dobrá a z hlediska poměru vůči doporučené hodnotě 50 dětí na jedno hřiště je situace dokonce nadstandardní.

Podle prognózy do roku 2034 by za střední a nízké varianty vývoje zůstala vybavenost dostatečná. V případě vysoké varianty, kdy by výrazně narostl počet dětí, by však počet dětí

ve věku 3–5 let na jedno hřiště překročil hranici 50 dětí, což je doporučený limit. S ohledem na možný vyšší přírůstek dětí i na zlepšení dostupnosti je doporučeno **doplnění jednoho nového dětského hřiště**, a to ideálně v západní části městské části, kde je aktuální dostupnost dětských hřišť nižší.

3.6.3 VEŘEJNÁ HŘIŠTĚ

V MČ Praha-Satalice se nachází **jedno veřejné hřiště** – umělá sportovní plocha u mateřské školy. Toto hřiště slouží širší veřejnosti a plní významnou roli v nabídce možností pro volnočasové sportovní aktivity. V roce 2024 připadalo na jedno veřejné hřiště 2 707 obyvatel, což je v souladu s pražským doporučeným standardem, který stanovuje rozsah 2 000 až 5 000 obyvatel na jedno hřiště. Zároveň 92 % obyvatel žije v docházkové vzdálenosti do 900 metrů od veřejného hřiště, což ukazuje na **velmi dobrou dostupnost**.

Prognózy do roku 2034 ukazují, že při zachování stávajícího stavu bude vybavenost veřejnými hřišti i nadále odpovídat stanoveným standardům, a to u všech variant populačního vývoje. Vzhledem k očekávanému růstu populace a snaze podporovat volnočasové rekreační sporty doporučujeme **prověřit způsobilost současného veřejného hřiště** z hlediska využitelnosti pro nejpobulárnější volnočasové sporty, jako je fotbal či basketbal. Pokud bude potvrzeno, že hřiště je v dobrém stavu a dobře využitelné širokou veřejností, nebude potřeba budovat nové veřejné hřiště.

3.7 SPORT

3.7.1 NEŠKOLNÍ SPORTOVNÍ AREÁLY

Na území městské části Praha-Satalice se v současnosti nacházejí **dva neškolní sportovní areály: Sokol Satalice a Sportareál Satalice a jeden školní sportovní areál** (Základní škola Satalice). Úroveň vybavenosti v Praze hodnotíme na základě **neškolních sportovních areálů**, tedy sportovištím umístěným mimo areály škol. Přestože školní sportoviště tvoří nedílnou součást sportovní infrastruktury v Praze, možnosti jejich využití bývají omezené. Některé z nich mohou poskytovat přístup pro veřejnost v hodinách mimo školní výuku, jiné mohou mít tento přístup omezený. Zároveň tvoří nedílnou součást volnočasových aktivit prostřednictvím zájmových kroužků. IPR Praha v současnosti nedisponuje podrobnými daty o možnostech využitelnosti jednotlivých školních areálů. Z tohoto důvodu se analýza zaměřuje na **vybavenost neškolními sportovními areály**. Úroveň vybavenosti těmito areály je hodnocena na základě počtu obyvatel připadajících na jeden neškolní sportovní areál. Orientační hranice uspokojivé úrovně vybavenosti je stanovena na přibližně 5 000 obyvatel na jeden areál, což odpovídá standardu minimální vybavenosti obcí sportovními centry podle Krumpolcové [Krumpolcová, 2010]. Je třeba poznamenat, že v současnosti neexistují jednotné a oficiálně závazné hodnotící škály specificky přizpůsobené pro velkoměstské prostředí typu Prahy.

Aktuální úroveň vybavenosti **neškolními sportovními areály** v MČ Praha-Satalice je **vynikající** – na jeden areál připadá přibližně **1 354 obyvatel**. Tato hodnota je nejen výrazně lepší ve srovnání s hranicí uspokojivé vybavenosti, ale i v porovnání s průměrem za celou Prahu, kde připadá 2 903 obyvatel na jeden neškolní sportovní areál.

Do roku 2034 se podle všech tří sledovaných variant populační prognózy nepředpokládá vznik potřeby nové sportovní vybavenosti v oblasti neškolních sportovních areálů. I přes očekávaný přírůstek počtu obyvatel dojde pouze k mírnému zhoršení úrovně vybavenosti, a v žádném scénáři nebude překročena hraniční hodnota 5 000 obyvatel na jeden areál. Nejvýznamnější pokles úrovně vybavenosti lze očekávat v případě naplnění vysoké varianty prognózy, kdy by připadalo **2 609 obyvatel na jeden areál**. I v tomto případě by však vybavenost zůstala na velmi dobré úrovni, výrazně lepší než celopražský průměr. Ve střední variantě by se situace mírně přiblížila k současnému pražskému průměru, zatímco v nízké variantě by úroveň vybavenosti zůstala prakticky zachována, s hodnotou **1 375 obyvatel na jeden areál**. Na základě těchto výsledků není nutné v nadcházejícím období plánovat výstavbu nových neškolních sportovních areálů. Stávající kapacita je dostatečná nejen pro současnou populaci, ale i pro budoucí růst obyvatelstva.

3.8 OBCHODY

3.7.1 PLNOSORTIMENTNÍ POTRAVINÁŘSKÉ PRODEJNY

Úroveň vybavenosti obchody v MČ Praha-Satalice je hodnocena prostřednictvím dostupnosti plnosortimentních potravinářských prodejen, tedy supermarketů, hypermarketů nebo jiných prodejen nabízejících kompletní sortiment základních potravin. Orientační hranicí uspokojivé vybavenosti je 5 000 obyvatel na jednu plnosortimentní prodejnu, což odpovídá spodní hranici standardu minimální vybavenosti obcí dle Krumpolcové [Krumpolcová, 2010], metodice IPR Praha [Němec, 2019] i současnému celopražskému průměru. V odborné literatuře však pro města velikosti Prahy v současnosti neexistuje jednotná hodnotící škála.

V MČ Praha-Satalice se aktuálně **nenachází žádná plnosortimentní potravinářská prodejna**. V území fungují pouze dvě menší prodejny – **Žabka a MůjObchod** – které lze považovat za doplňkovou vybavenost, nikoli za náhradu plnosortimentních provozoven. V sousedních městských částech (Praha 19, Praha 14, Praha-Vinoř) je k dispozici větší množství plnosortimentních obchodů, nicméně pro obyvatele Satalic jsou tyto prodejny mimo pásmo uspokojivé pěší dostupnosti (tj. nad 1 200 metrů). Navzdory absenci plnosortimentní prodejny však nelze úroveň maloobchodní vybavenosti v MČ Praha-Satalice hodnotit jako nedostačující. Počet obyvatel městské části **nepřekračuje hranici 5 000 obyvatel**, což je hranice, při které lze z hlediska rentability a standardů očekávat vznik nové prodejny tohoto typu.

Podle zpracovaných populačních prognóz do roku 2034 počet obyvatel MČ Praha-Satalice v **nízké i střední variantě** růstu **nepřekročí hranici 5 000 obyvatel**. V těchto scénářích tedy nebude potřeba doplnění nové plnosortimentní potravinářské prodejny. V případě vysoké varianty vývoje, kdy se předpokládá nárůst počtu obyvatel na přibližně 5 218 osob, by již bylo možné uvažovat o potřebě doplnění nové plnosortimentní prodejny na území městské části. Tento krok by přispěl k posílení místní maloobchodní vybavenosti a zlepšil by dostupnost každodenního sortimentu potravin pro místní obyvatele.

4. HLAVNÍ ZÁVĚRY

- Je patrné, že v posledních letech dochází v MČ Praha-Satalice k vytrvalému růstu počtu obyvatel
- Za posledních 23 let (mezi lety 2001 a 2023) se počet obyvatel městské části zdvojnásobil (z 1 336 na 2 707), což je daleko nad celopražským průměrem ve stejném sledovaném období (19 %)
- Díky nové bytové výstavbě a vyššímu počtu přistěhovalých obyvatel se MČ Praha-Satalice vyznačuje relativně nižším průměrným věkem (39,8 let v roce 2023) oproti celopražskému průměru (41,7 let)
- Výsledky zpracované prognózy ukazují, že se počet obyvatel MČ Praha-Satalice bude s vysokou mírou pravděpodobnosti dále zvyšovat
- Nejvyšší dynamika nárůstu je očekávaná po roce 2030, kdy by mělo dojít k výstavbě větších developerských projektů s kapacitou až 1,5 tis. obyv.
- Podle nejpravděpodobnější střední varianty vývoje se počet obyvatel do roku 2030 zvýší o 797 obyv. (přírůstek 29 %) a do roku 2034 zvýší o 1 200 obyv. (44% přírůstek)
- Podle nízké varianty vývoje se počet obyvatel do roku 2030 zvýší o 78 obyv. (přírůstek 3 %) a do roku 2034 zvýší o 43 obyv. (2% přírůstek)
- Podle vysoké varianty vývoje se počet obyvatel do roku 2030 zvýší o 1 393 obyv. (přírůstek 51 %) a do roku 2034 zvýší o přibližně 2 511 tis. obyv. (93% přírůstek)
- Počet obyvatel referenční skupiny navštěvující MŠ by do roku 2026 vlivem demografického vývoje mírně klesat; v s rozvojem nové rezidenční výstavby by nicméně mělo docházet ke zvyšování počtu dětí
- Dle střední varianty prognózy bude v roce 2034 chybět na území Satalic 19 míst v mateřské škole (jedna třída)
- Na území Praha-Satalice se nachází jedna základní škola s celkovou kapacitou 420 míst (dle reálných kapacit, 525 míst dle školského rejstříku)
- Počet obyvatel referenční skupiny navštěvující MŠ by do roku 2030 vlivem demografického vývoje stagnovat; v s rozvojem nové rezidenční výstavby by nicméně mělo docházet ke zvyšování počtu dětí a to především při naplňování vysoké varianty prognózy
- Dle střední varianty prognózy budou v roce 2034 na území Satalic místa v základní škole přebývat (o cca 150 míst ve vztahu k reálným kapacitám a předpokládanému počtu obyvatel ve věku 6 až 15 let s trvalým bydlištěm na území MČ Praha-Satalice)
- Za stávajících podmínek a podle výsledků střední varianty prognózy se proto nepředpokládá potřeba výstavby nové základní školy
- Na území MČ ne nenachází střední škola zřizovaná MČ nebo HMP, poliklinika, ordinace praktického lékaře pro děti a dorost, zařízení sledovaných sociálních služeb, veřejné pohřebiště, plnosortimentní potravinářská prodejna; vzhledem k relativně malému počtu obyvatel nyní i v roce 2034, se nicméně nejedená o zásadní problém
- Úroveň vybavenosti kulturní, rekreační a sportovní infrastruktury v MČ Praha-Satalice jde hodnotit jako dobrou

5. REJSTŘÍKY A SEZNAMY

CITOVANÉ ZDROJE

Brabec, Tomáš. 2023. Cizinci v Praze - vývoj a prognóza. Praha : IPR Praha, 2023.

IPR Praha. 2024. Prognóza obyvatel a veřejné vybavenosti 2023-2050. Praha : IPR Praha, 2024f.

—. 2023. Prognóza obyvatel a veřejné vybavenosti Prahy 2022. Praha : IPR Praha, 2023a.

Krumpolcová, Mária. 2010. Štandardy minimálnej vybavenosti obcí. Bratislava : Inštitút urbanizmu a územného plánovania URBION, 2010.

Němec, Michal. 2019. Analýza infrastrukturních potřeb hl. m. Prahy. Potravinářské prodejny. Praha : IPR Praha, 2019.

Demografická prognóza a vyhodnocení úrovně veřejné vybavenosti v MČ Praha-Satalice do roku 2034

Autoři

RNDr. Tomáš Brabec, Ph.D. (editor, kap. 1, 2. 4) / Kancelář analýz města / brabec@ipr.praha.eu

Mgr. Nina Dvořáková, Ph.D. (kap. 3.1) / Kancelář analýz města

Ing. Jakub Hrubý (kap. 3.5 / 3.6) / Kancelář analýz města

Ing. arch. Hana Peckelová (kap. 3.2) / Kancelář analýz města

Ing. arch. Vít Rýpar (kap. 3.4) / Kancelář analýz města

Mgr. Jan Sýkora (kap. 3.7 / 3.8) / Kancelář analýz města

Bc. Anna Wehrenberg (kap. 3.3) / Kancelář analýz města

Konzultace

Ing. arch. Zdeňka Havlová, Ph.D. / Kancelář analýz města

Sazba a grafická úprava obrazových příloh

RNDr. Tomáš Brabec, Ph.D. / Kancelář analýz města

Jazyková korektura

Materiál prošel stylistickou korekturou s využitím nástroje umělé inteligence ChatGPT (OpenAI).

Veškeré finální úpravy a schválení zůstaly v kompetenci autorů.

05/2025

Institut plánování a rozvoje hlavního města Prahy

Sekce rozvoje města

Brabec, T., Dvořáková, N., Hrubý, J., Peckelová, H., Rýpar, V., Sýkora, J., Wehrenberg, A. (2025). Demografická prognóza a vyhodnocení úrovně veřejné vybavenosti v MČ Praha-Satalice do roku 2034. Praha: IPR Praha.

Vydal Institut plánování a rozvoje hlavního města Prahy
první vydání / 24 stran

© Institut plánování a rozvoje hlavního města Prahy 2025

Všechna práva vyhrazena



IPR
PRaha