



## SLOVO STAROSTKY



Vážení a milí sousedé,

s nadějí jsme se upínali k jaru jako k mezníku, který nám přinese kromě teplých dní také úlevu od různých opatření, volné nadýchnutí a svobodné cestování. Dlouhé diskuse kolem přijetí novely pandemického zákona se zdály maximálně vyhocené a zákon sám zbytečný. Se stejným pocitem nadbytečnosti jsme možná kdysi sledovali otazníky kolem nákupu ozbrojené armádní techniky a výzbroje za desítky miliard korun včetně bojových vozidel pěchoty „nové generace“. Jaké nové generace? ptali jsme se, ve 21. století přece nikdo válku nechce, a už vůbec ne pomocí těchto zbraní.

Neuvěřitelné se stalo skutkem. Přes veškeré mírové proklamace 24. 2. zaútočilo Rusko na Ukrajinu způsobem jako před sto lety. Vidíme v akci opět těžkou techniku, armádní vozidla, letouny a dělostřelce, a to necelé 2000 km od místa, kde plánujeme dětské akce i zábavu pro dospělé v naději, že jejich konání už nic neohrozí a už nemusíme psát „optimistická verze“. Ačkoli doufáme, že konflikt se dál rozšiřovat nebude a většinu sporů je možné řešit diplomatickou cestou, toto označení nadále zachováme. Ať už proto, abychom něco tzv. „nezakřiklí“, ale hlavně proto, abychom si zachovali optimismus, že se naše obavy o zachování dobrého zdraví nezmění na obavy o životy vůbec. Chceme věřit, že zdravý rozum zvítězí a že se i nadále můžeme těšit na běžné jarní a letní dny a běžné události, o kterých píšeme v tomto zpravodaji.

S přáním všeho dobrého

Milada Voborská



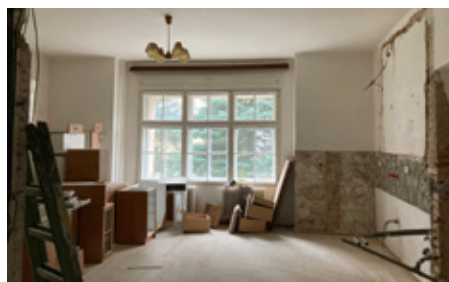
## REKONSTRUKCE DOMU PRO SENIORY

Honosná vila, která v posledních desetiletích sloužila pro ubytování satalických seniorů a nyní prochází zevrubnou vnitřní rekonstrukcí, původně patřila majitelům továrny na umělé tuky – pánům Froňkovi a Dáňovi (továrna byla vystavěna v r. 1899 stavitelem Hálou a její budova stále stojí v ul. U Řempa). Na fotografiích nyní můžete vidět interiér domu zbavený příček, které postupně dům rozdělily na jednotlivé menší místnosti a přilehlé sociální zázemí (některé pokoje využívaly soc. zařízení na chodbách domu).

Nově vzniknou bezbariérové bytové jednotky o velikosti 1+kk nebo 2+kk určené pro seniory, kteří museli na dobu rekonstrukce dům opustit, i pro ty, kteří mají

na úřadě svou žádost již několik měsíců, nebo dokonce let. Nově vznikne v podkroví jednotka 3+kk, která bude primárně určena správci – nájemcem by měla být mladší osoba z podporovaných profesí (učitel, hasič, policista, zdravotník), která bude ochotná převzít úlohu nejen správce domu, ale i případné pomoci svým starším sousedům.

V pondělí 24. 1. byla předána stavba zhotoviteli, spol. Mironstav, vítězi výběrového řízení. Dům bude rekonstruován na základě projektové dokumentace zpracované arch. Jiřím Šestákem. Hodnota přestavby, kterou nabídl výherce výběrového řízení, je 12.236.000 Kč vč. DPH, dokončena by měla být do listopadu letošního roku.



## POZVÁNKY NA AKCE optimistická verze

### 31. 3. - 3. 4. Uklidme Satalice

Zapojíme se do celorepublikové akce Uklidme Česko. U komunitního centra si pomocníci vyzvednou, rukavice a další pomůcky, za odměnu bude pro dobrovolníky připravena malá odměna. Více bude uvedeno na [www.kcsatalice.cz](http://www.kcsatalice.cz).

### 30. 4. Čarodějnice v lese

Tradiční odpoledne a večer se soutěžími pro děti a dobrotami pro dospělé po dvouleté přestávce.

### 28. 5. Den dětí

Svátek pro naše malé i větší děti, soutěže, zábava, odměny.

### 22. 6. T-Mobile olympijský běh

Každoroční sportovní soutěž s dobrým úmyslem podpořit olympijské myšlenky a také ty, kteří to štěstí sportovat nemají.

Další akce připravuje MČ i Komunitní centrum – viz str. 5, sledujte webové stránky a vývěsky.

## OMEZENÍ ŽELEZNIČNÍHO PROVOZU MEZI PRAHOU A NERATOVICEMI

V rámci stavby „Optimalizace traťového úseku Mstětice (mimo) – Praha-Vysočany“ se v letošním roce přesunula stavební aktivita do traťového úseku mezi železniční stanicí Vysočany a výhybnou Skály na Černém Mostě. Již v únoru byla zahájena **výstavba nové železniční zastávky Rajská zahrada poblíž stejnojmenné stanice metra**. V oblasti rekonstruovaného přemostění ulice Za Černým mostem byl nejprve odtěžen a následně zpevněn svah na huťské straně. V období od dubna do července bude probíhat výstavba ostrovního nástupiště mezi traťovými kolejemi č. 2 (původně satalická) a č. 0 (prostřední). Ihned po jeho dokončení se začne realizovat vnější nástupiště u 1. traťové koleje směrem k Chlumecské ulici, které by mělo být hotové do prosince letošního roku. **Po dokončení nástupiště železniční zastávky Rajská zahrada vzápětí ještě naváže výstavba propojovací lávky v režii hl. m. Prahy, která zpřístupní nová nástupiště od stanice metra a také z oblasti Hutí. Její zprovoznění bude mít rovněž pozitivní přínos v podobě odlehčení frekvence cestujících v autobusové lince č. 201 ve velmi vytíženém úseku Rajská zahrada – Hutě.**

Zajištění provozu železničních spojů mezi centrem Prahy a Satalicemi bude až do prosince poměrně komplikované. Během letoška bude nadále pokračovat kompletní přestavba železniční stanice Vysočany. Odtud až k výhybně k odbočce Skály bude obousměrný provoz vlaků směr Neratovice a Lysá nad Labem sveden částečně pouze na jednu traťovou kolej. Pro eliminaci výrazně snížené propustnosti železniční trati byla zbudována dočasná výhybna Hloubětín, aby byl zachován dvoukolejný provoz alespoň v části traťového úseku.

**Provoz vlakových linek S3 a S34 do Satalic** je plánován v letošním roce po celou dobu výše zmíněných stavebních prací. **Nepřetržitá výluka s vyloučením veškerého železničního provozu by měla nastat pouze v prázdninovém období od 9. do 20. července.** Riziko narušení pravidelnosti vlakového provozu však spočívá v sebemenším zpoždění jakéhokoli spoje. Provoz vedený částečně pouze po jedné traťové koleji z původních tří, navíc z důvodu stavebních prací ještě se sníženou rychlostí, představuje poměrně úzké hrdlo, kterým musí v rámci jedné hodiny projet



poměrně velký počet vlakových spojů. Vzhledem k malým časovým rezervám mezi jednotlivými vlaky tak může docházet ke snížení plynulosti železničního provozu. Z těchto důvodů jsou proto v letošním jízdním řádu prodlouženy jízdní doby spojů mezi centrem Prahy a Čakovcem pro eliminaci případných drobných zpoždění.

O budoucích omezení či přerušení železniční dopravy v Satalicích vás budeme i nadále průběžně aktuálně informovat na našich satalických internetových stránkách.

*Pavel Hřebík,  
předseda dopravní komise*

## NOVÁ STEZKA V SADU RÁDIOVKA

Při svých procházkách po Satalicích jste si určitě všimli nového koutu Satalic, který za poslední rok zásadně změnil svou podobu. Starý zanedbaný sad prošel proměnou a díky odboru ochrany prostředí hl. m. Prahy byly zasázeny **nové mladé stromčky**, které zřejmě už během léta a podzimu ponosou první ovoce.

Projektant Michal Malkus vycházel z historie území a výsadbu stromků i uspořádání cest a cestiček rozčlenil do kruhů a půlkruhů, které symbolizují šíření radiofrekvenčních vln jako odkaz na budovu Rádiovy, po které je sad pojmenován, a její původní funkci. Navržená skladba výsadeb je různorodá od jabloní, třešní, hrušní, višňů, švestek, meruněk až k ořešákům.

Nové propojení a prostor pro toulky po Satalicích umožní nová mlatová cesta, která je součástí **cyklotrasy A44**, propojující území Kbel, Satalic a Černého Mostu. Na východním konci se cyklostezka napojuje na polní cestu vedoucí podél areálu České pošty až do lesoparku K Radonicům.

Během jarních a letních měsíců budou doplněny některé výsadby, odpočívadlo s lavičkami a připravujeme další prvky pro děti a mládež (přírodní dřevěné prvky – klády, dřevěné objekty, houpací sítě, cyklodráha typu pumptrack a další).



## UL. BUDOVATELSKÁ SE BUDE REKONSTRUOVAT!

Páteční komunikace Satalic Budovatelská se bude v jarních až letních měsících rekonstruovat v části od Marvanovy ulice až po nájezd na Vysočanskou radiálu. V části mezi Marvanovou ulicí k železničnímu přejezdu bude navíc rozšířen chodník podél stávající zástavby pro zvýšení bezpečnosti chodců.

Jsme si vědomi omezení, které tato rekonstrukce na několik měsíců přinese, ale bude tím vyřešen havarijní stav vozovky. Rekonstrukci plánuje hl. m. Praha, které

je investorem stavby, na jarní a letní měsíce, předpoklad zahájení stavby je v polovině května. O přesných termínech vás budeme informovat.

Plánovaná okružní křižovatka Budovatelská x Trabantská není součástí této stavby, není ještě dokončena projekční dokumentace a navíc by tato stavba zamezila průjezdu přes Satalice směrem do Kbel, který bude nezbytné zachovat po dobu rekonstrukce ul. Budovatelská.

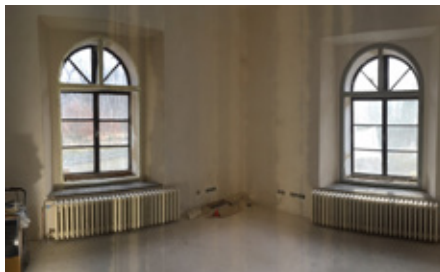
## Ordinace pro lékaře k pronájmu

Po rekonstrukci nemovité památky - myslivny (hájovny) v ul. Za Kapličkou, budou k pronájmu prostory připravené pro lékařské ordinace.

Prostory se nacházejí v přízemí cihlového domu, se vstupem přímo z ulice.

Celková dispozice domu zahrnuje dvě samostatné jednotky (obě cca 60 m<sup>2</sup>), obě nabídnou čekárnu, lékařskou ordinaci a ordinaci pro sestru. Společné prostory pak zahrnují WC pro pacienty, společné zázemí (kuchyňku) a sociální zařízení pro personál. Ordinace nejsou vybaveny nábytkem.

Předpokládaný začátek nájmu je červen 2022, nájemce se musí přihlásit do záměru zveřejněného na úřední desce městské části. Při podpisu smlouvy pak složí kauci ve výši trojnásobku měsíčního nájemného a záloh na komodity. Smlouva s nájemcem bude uzavřena na dobu neurčitou s 3měsíční výpovědní lhůtou.



## NEZASAHAJE VAŠE ZELENĚ DO CHODNÍKŮ?

S příchodem jarních měsíců bychom chtěli požádat majitele stromů a keřů, jejichž větve přesahují do chodníků a komunikací, o jejich zkrácení a ořezání tak, aby bylo možné používat komunikace v plné šíři. Často se rozrostou tak, že se jim chodci musí vyhýbat a vstupovat do vozovky. Rovněž prosíme o prořez zeleně, která zasahuje do uličního a dopravního značení.



## DERATIZACE pozor na návnady!

V průběhu dubna 2022 proběhne na katastrálním území č. 80 – Satalice speciální ochranná deratizace. Na provedení celého zásahu budou použity voskové a granulované nástrahy, které budou kladeny do deratizačních staniček a do myších nor. Místo položené nástrahy bude vždy opatřeno výstražnou cedulkou. Použité přípravky jsou schváleny Ministerstvem zdravotnictví ČR – hlavním hygienikem ČR.



# PŘÍRODNÍ PAMÁTKA BAŽANTNICE V SATALICÍCH – ČÍM JE ZAJÍMAVÁ?

Přírodní památka Bažantnice v Satalicích byla založena kolem roku 1780 na severním okraji Satalic a byla součástí rozsáhlé barokní krajinné kompozice, jejíž základní rysy jsou patrné dodnes.

Každého návštěvníka pravděpodobně na první pohled upoutají vtroušené **mohutné duby**, které jsou roztroušené po lesním porostu a mnohé mají obvod kmene přes 4 m. Pravděpodobně pochází ještě z původních výsadb při zakládání bažantnice. Na tyto staré stromy a jejich suchá a odumírající torza je vázán **výskyt mnoha vzácných a ohrožených druhů brouků**, který byl hlavním důvodem k vyhlášení chráněného území. Vzácnost a unikátnost lokality potvrdil i entomologický průzkum z roku 2012 (zpracovatel Jan Schneider a kolektiv). Celkem bylo v bažantnici a blízkém okolí zjištěno mnoho vzácných zástupců hmyzí říše. Jen mezi brouky zde bylo **potvrzeno 203 druhů**, z toho 10 chráněných zákonem a 18 druhů z červeného seznamu. Mezi nimi najdeme zlatohlávky, krasce, prskavce, kovaříky, drabčíky, tesaříky nebo třeba mohutného roháče obecného.



V závěrečné zprávě zmíněného průzkumu je mimo jiné uvedeno: „*PP Bažantnice v Satalicích je spolu s jírovcovou alejí a PR Vinořský park mimořádně významným refugiem biodiverzity vázané na staré stromy a mrtvé dřevo (tzv. saproxylické organizmy), kam spadá většina zachycených ohrožených a chráněných druhů. Zřejmě jde o nejvýznamnější refugium saproxylické fauny na území Prahy.*“

Z těchto důvodů se v pražských lesích snažíme více než 15 let ponechávat část dřevní hmoty v porostech v různých formách k přirozenému rozpadu – odumírající a mrtvé stromy, stojící či padlé.

**Mrtvé dřevo** neposkytuje pouze životně **důležité prostředí pro mnoho druhů bezobratlých**. Také ho osidlují **různé druhy hub a lišejníků**. Poskytuje úkryt a zdroj potravy pro plazy, obojživelníky, ptáky, netopýry a další savce. Kmeny ležící na zemi se také podílí na zadržení vody v lese.

Naši snahou je ponechávat na těchto lokalitách, s ohledem na bezpečnost návštěvníků, široké spektrum mrtvého dřeva – **stromová torza, vysoké pařezy, na**

**zemi ležící kmeny i tlející dřevo** z různých druhů listnatých dřevin.

Nejvíce zastoupeným druhem stromu jsou v současné době jasany, které jsou díky svému vysokému věku (cca 160 let) a obecné náchylnosti tohoto druhu ke kořenovým hnilobám nyní nejvíce problematickou dřevinou, což dokládají i četné **vývraty** díky vichřicím v posledních letech. Proto nyní prováděná **dílčí obnova porostů** směřuje především na jasany, které navíc na rozdíl od dubu nejsou tolik vyhledávaným hostitelem zástupců hmyzu.

Protože dochází k **postupnému odumírání mohutných dubů** (vlivem stáří, zastínění, klimatický změn aj.), provádíme postupné prosvětlování lesa a do uměle vytvořených ploch **sázíme pestrou směs především listnatých dřevin s dostatečným zastoupením dubu**, který se nedokáže přirozeně prosadit přes silný tlak jasanů a javorů. Staré jedince dubů se snažíme maximálně ponechávat na místě jako výstavky. Pokud bychom dub uměle nevnášeli do porostů, dojde k celkovému rozpadu starých stromů a do doby, než je bude moci nahradit následná generace dubů ze zalesnění (cca za 100 let), se

zcela jistě výrazně sníží nejen biodiverzita vzácné entomofauny.

*Odbor ochrany prostředí MHMP,  
oddělení péče o zeleň*

Během zimních měsíců probíhá na území Satalické bažantnice zdravotní prořez a kácení nebezpečných stromů. Nejčastěji jde o jasany, které trpí hnilobou, často v kořenové části, stromy jsou pak labilní, což dokazují i četné jasanové vývraty po letošních vichřicích. V malé míře jde i o některé staré javory, dubů se zásah netýká. Na mýtinkách budou na jaře vysázeny nové stromky (převážně duby). Stromy jsou vyznačeny na několika různých místech, největší zásah bude podél cest a zdi kolem obory, kde hrozí pád stromů a větví do komunikací a ohrožení bezpečí návštěvníků lesa.

**ŽÁDÁME VŠECHNY O ZVÝŠENOU OBEZŘETNOST PŘI POHYBU V LESE A RESPEKTOVÁNÍ ZÁKAZŮ VSTUPU NA VYZNAČENÝCH MÍSTECH.**

# KOMUNITNÍ CENTRUM v městské části Praha-Satalice



## PROGRAM NA BŘEZEN A DUBEN

**14.–24. března**

### Velikonoční výstava

Sad před komunitním centrem se před Velikonocemi promění na výstavní galerii, do které uvítáme velikonočně laděné obrázky místních malých umělců. Budeme moc rádi, pokud nám pomůžete vyzdobit Satalice a nakreslíte obrázek velikosti maximálně A3, který odevzdáte do připravené krabice před KC. Obrázky zalaminujeme, aby nám vydržely na výstavce co nejdéle. Nezapomeňte, že každý správný obraz je podepsaný. Na výstavu uvítáme i ozdobené kraslice a jiné výrobky. Obrázky a výrobky můžete přinést až do 24. března. Zahájení výstavy proběhne v rámci Jarní slavnosti 26. března. I když akce cílí hlavně na děti, open call je otevřený pro všechny zapálené umělce z Prahy a okolí.

**Středa 16. března**

### Individuální konzultace pojištění

Máte dotaz týkající se pojištění, který potřebujete zkontrolovat? Plánujete řešit otázky pojištění dětí, sebe, partnera a nevíte si rady? Pokud jste již pojištěni a nejste si jisti smlouvou, můžete si nechat udělat revizi stávající smlouvy. Na konzultaci není možné sjednat pojištění ani objednat jiné produkty. Jedná se čistě o poradenský servis. Přijďte se poradit se zkušeným poradcem, specializujícím se od roku 1993 na zdravotní rizika osob. Poradenský servis probíhá formou individuální konzultace s Mgr. Otou Středou, ve středu 16. března. Nutná rezervace konzultace na tel. 774 997 799.

**Pondělí 21. března od 14.00**

### Povídání o Velikonocích

V pondělí 21. března si popovídáme o Velikonocích. Zvyky a tradice svátků



jara nám představí pan farář Stanislav Góra. Všechny účastníky čeká malý tematický dáreček.



**Sobota 26. března**

### Jarní slavnost mezi 14. a 16. hodinou

Přijďte si užít jarní atmosféru do komunitního centra. Těšit se můžete na velikonočně laděné dílničky, tematické soutěže a velikonoční výstavu. Za hezkého počasí se akce koná před komunitním centrem, za deště uvnitř KC.

**Úterý 29. března od 17.30**

### Extrémní jídla ve světě

Poznejte netradiční chutě z celého světa. Jídla, která jsou v nejdlejších koutech naší planety velkou delikatesou a jinde jejich konzumace nahání husí kůži. Jak

chutná tarantule nebo smažený štír? Navštivte hadí vesnici ve Vietnamu, ochutnejte smaženou tarantuli v Kambodži nebo objevte chuť Malajsie v nejsmradlavějším ovoci na světě. Proč to vlastně lidé jedí a jak to chutná? Cestopisná přednáška s podtitulem, že jiný kraj znamená jiný mrav i v jídle. Akce je doplněna ochutnávkou exotického ovoce a praženého hmyzu. Přednáší Milan Václavík. Nutná rezervace míst na kc@satalice.cz nebo na 605 248 530.

## DUBEN

### Uklidíme Satalice

V letošním roce se i Satalice zapojí do celorepublikové akce Uklidíme Česko. U komunitního centra si můžete vyzvednout pytle, rukavice a další pomůcky. Pytle se sesbíraným odpadem bude možno zanechat na označených místech. V knihovně pak bude pro všechny dobrovolníky připravena malá odměna. Pojďme společně pomoci přírodě! Další informace budeme průběžně doplňovat na stránky www.kcsatalice.cz a www.satalice.cz a také na vývěsky v Satalicích.

**Úterý 5. dubna od 10.00**

### Mimi Café

Všechny maminky (i tatínky) zveme na kávičku do komunitního centra. Přijďte se seznámit a popovídat si s rodiči z okolí.

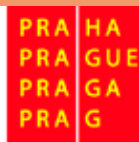
**Pondělí 25. dubna od 14.00**

### Bylinková kuchyně

Přijďte ochutnat jarní bylinky v tradičních i netradičních receptech. Akce je určena pro všechny seniory ze Satalic a blízkého okolí. Nutná rezervace míst na kc@satalice.cz nebo na tel. 605 248 530.



EVROPSKÁ UNIE  
Evropské strukturální a investiční fondy  
OP Praha – pól růstu ČR



## Z knihovny domů s knížkou i novou květinou

Už přes rok si můžete z knihovny odnést, kromě knih a stolních her, také semínka rostlin. „Semínkovna“ je naplněna semínky vypěstovanými našimi čtenáři v Satalicích, které si nyní můžete vzít k zasazení i na vaši zahrádce. Vybrat si můžete například bazalku, různé druhy chilli, levanduli nebo aktuální jarní osení.

Nově bychom vám rádi zprostředkovali i **výměnu pokojových rostlin**. Pokud máte pokojovku, které byste rádi našli nový domov, přineste ji do knihovny. Květiny k výměně musí být zdravé, bez parazitů. Nenoste nám, prosím, velké množství rostlinek najednou, nemáme na dlouhodobé pěstování ideální podmínky, proto doufáme, že budeme jen krátkodobým útočiš-

těm. U květin větších rozměrů se prosím informujte předem, jestli pro ně budeme mít místo.

Porozhlédnout se u nás po nové květině můžete, i pokud nejste registrovaní čtenáři.

**Otevřeno máme každé pondělí 15–18, čtvrtek 9–11 a 15–18 hodin.**

### Lovci diamantů mají první vítěze

Knihovni hra lovci diamantů má své první vítěze, kteří díky čtení získali věcné ceny. Zapojit do soutěže se může i vaše dítě, stačí do konce školního roku nasbírat diamanty všech barev, tedy přečíst knihy ze zadaných kategorií. Více informací v knihovně.

### BŘEZEN – MĚSÍC ČTENÁŘŮ

V březnu oceníme naše nejaktivnější čtenáře. Dva čtenáři, kteří budou mít v období od 1. ledna do 31. března 2022 největší aktivitu, tedy budou mít nejvíce

návštěv a přečtou nejvíce knih, budou oceněni poukázkou na nákup knih.

### Které knihy se u nás nejvíce půjčovaly v roce 2021?

#### Top 10 nejčtenějších knih

- Šikmý kostel – Lednická Karin
- Listopád – Alena Mornštajnová
- Hotýlek na Islandu – Caplin Julie
- Kde zpívají raci – Owens Delia
- 40 dní pěšky do Jeruzaléma – Zibura Ladislav
- Její konec – Lapena Shari
- Svědectví o životě v KLDR

- Špitálníková Nina
- Prosím Vás, sestřičko
- Körnerova Hana Marie
- Maminko, nekřič! – Mik Jeannine
- Stromy znamenají svět
- Powers Richard

#### Top 5 pro děti

- Půlnoční gang – Walliams David
- Amulet – Kibuishi Kazu
- Jezevec Chrujda – Stančík Petr
- Stela a 16 huskyů – Pařízková Tereza
- Gerda. Příběh velryby – Macho Adrián

## DOMÁCÍ ZDRAVOTNÍ PÉČE O VAŠE BLÍZKÉ

Zdravotní stav našich blízkých se někdy může nečekaně změnit. Po nemocniční péči se rodina ocitne v situaci, kdy musí vyřešit, jak následně zabezpečit jejich pohodu a kvalitní léčbu v domácím prostředí. Jednou ze zásadních výhod **domácí zdravotní péče** je, že je pacientovi poskytována v jeho přirozeném prostředí. Pacient tak nemusí nikam docházet např. na převaz, odběr krve, podání léků, aplikaci injekce, inzulínu, infuze, případně na kontrolu fyziologických funkcí do zdravotnického zařízení.

Domácí péče je zdravotní služba zaměřená na poskytování zdravotních výkonů všeobecnými sestrami na základě indikace péče ošetřujícím lékařem. Pacientovi zkracuje či zcela nahrazuje pobyt v lůžkovém zdravotnickém zařízení. Nespornou výhodou je možnost stálého kontaktu pacienta s rodinou a blízkými, snižování míry

rizika infekce, zvyšování jeho motivace a soběstačnosti. Domácí prostředí má příznivý vliv i na samotnou psychiku pacienta a tím na celý průběh léčby a uzdravování. V případě paliativní péče v domácím prostředí je její přínos nenahraditelný.

Od letošního roku může domácí péči indikovat nejen lékař propouštějící pacienta z nemocnice a praktický lékař, ale nově i ambulantní specialista. V případě předepsání domácí zdravotní péče lékařem jsou prováděné zdravotní výkony plně hrazeny z veřejného zdravotního pojištění. Péče může být poskytována denně včetně víkendů.

Jednou z organizací, které poskytují domácí zdravotní péči v naší lokalitě, je tým zdravotníků spol. Medicon, jejichž nabídku naleznete na stránkách

[www.nasledna-pece.cz](http://www.nasledna-pece.cz)



### Domácí péče



## Zdravotní péče o nemocné v jejich domácím prostředí

**Domácí zdravotní péče (Praha 4 a okolí)**

 **724 077 649**

**Domácí zdravotní péče (Praha 9 a okolí)**

 **605 513 560**

[www.nasledna-pece.cz](http://www.nasledna-pece.cz)

# POMÍSTNÍ JMÉNA V SATALICÍCH A NA HRANICÍCH KATASTRU S OKOLNÍMI MĚSTSKÝMI ČÁSTMI

Nejdříve si musíme říci, co je míněno pod pojmem pomístní jméno. Internetová Wikipedie jej charakterizuje jako vlastní jméno pomístní, anoikononymum, jehož součástí je i mikrotoponymum, místní vlastní jméno nesídelištní. Anoikononymy rozumíme všechna vlastní jména neživých přírodních objektů na planetě Zemi (např. pohoří) a všech člověkem vytvořených objektů na planetě Zemi, které nejsou určeny k obývání (např. dálnice).

Mezi pomístní jména patří například hydronyma (jména vodních toků, ploch a děl), oronyma (jména horopisná – pohoří, kopce, údolí, sedla, nížiny atd.), agronyma (pozemková jména, tedy jména obdělávaných ploch – jména polí, luk a lesů, mezi nejčastější patří jména polních tratí – ta jsou také nejčastěji uváděna jako mikrotoponyma), hodonyma (jména cest) a urbanonyma (názvy ulic, veřejných prostranství a nesídelních staveb v zastavěných sídelních územích), jména jednotlivých přírodních útvarů (skála, strom), nesídelních staveb v krajině (altány, gloriety, kaple) atd. Termín pomístní jméno zavedl v roce 1860 historik Hermenegild Jireček.

V letech 1960 až 1980 provedl Ústav pro jazyk český rozsáhlý sběr těchto pomístních jmen po celé České republice. S vý-

znamnou pomocí zejména kronikářů jednotlivých obcí a měst a dalších pamětníků se podařilo získat přes půl miliónu pomístních jmen, která by v mnoha případech došla k zapomenutí. Nevíme, jak se od roku 1980 shromažďovala další jména, protože za tu dobu mnohá pomístní jména zanikla a nová vznikla. Je to vidět i na mapách, kde se jména v průběhu času mění, zejména na polích po významných změnách ploch, takže dnes se těžko hledá, kde v okolí bylo „Na krátkých kouscích“, „Na dlouhém kuse“, „Palečov“ apod. Některá místa zůstala zachována díky tomu, že byly použity jako název ulice. Což je příklad ulic Za Stodolami, Za Novákovou zahradou, Nouzová, K Rokli apod. Některá vznikla nově. Na územních plánech hl. m. Prahy je uváděna nová zástavba směrem k Radonicům pod souhrnným názvem Ohrada.

Na další dvoustraně jsem připravil soupis těchto pomístních jmen, včetně mapy, abyste orientačně věděli, o která místa v Satalicích se jedná.

Ještě bych rád poděkoval starostce Miladě Voborské za rychlé zajištění kontaktu na Ústav pro jazyk český a paní Martině Ptáčnickové z tohoto ústavu, která zajistila fotodokumentaci výše uvedeného sběru pomístních jmen.

*Libor Vrabec, kronikář*

Udělejte si vycházku po Satalicích a okolí s mapou s pomístními jmény, kterou jsme pro vás připravili na dalších stránkách zpravodaje.

## MÍSTNÍ JMÉNA – NÁZVY JEDNOTLIVÝCH ČÁSTÍ OBCE

**A – NOVÁ VINOŘ:** severozápadní část obce, její stavba byla zahájena na katastru Vinoře ve 20. letech 20. století. V roce 1950 byla přidělena k Satalicím ve výměře 120 ha včetně polí, zahrad, zastavěné plochy se 135 domy a 640 obyvateli.

**B – NOVÁ OSADA:** takto nazval v roce 1899 svůj stavební projekt na výstavbu nových domů u nádraží stavitel Josef Hála. Dnes nese ulice název po svém staviteli.

**C – JOSEFOV – PEPÍKOV:** ve 30. letech vznikla rozparcelováním pozemků v oblasti dnešní ulice Zahrádkářů výstavba prvních 14 domků. Z toho 9 majitelů mělo jméno Josef. Tak se vžil tento název.

**D – ARBORKA:** na konci 20. let zde vybudovala firma Blecha a Mašek továrnu Arbor, která vyráběla překlízky. U továrny byly vystavěny dva obytné domy pro zaměstnance továrny a později přibýly další tři domy.

**E – OHRADA:** na některých nových mapách je tento název uváděn v oblasti, kde je dnes tzv. nová zástavba Satalic (z počátku tohoto tisíciletí). Původně zde bývala dlouhá léta ohrazená drubežárna místního JZD, po skončení činnosti byl vybudován v ohradě sběrný dvůr.





## POMÍSTNÍ JMÉNA



**1. KOBERÁK nebo také GALBÁK:** dlouho prázdný pozemek na křižovatce. Jméno podle bývalého majitele Antonína Kobery. Někdo používal druhý název, což byla rodina Galbova, která měla ve vedlejším domě (Dášeňka) svůj obchod.

**2. NA ZÁDUŠNÍM či také U UČITELÁKU:** bývalé pole, které bylo dáváno farností ve Vnoři tomu, kdo zvonil v kapli sv. Anny. Pozdější název je podle bytového domu, který byl vystavěn pro potřeby učitelů ZDŠ. Dnes tu stojí i areál MŠ.

**3. SKÁLY nebo také BOROVIČKY:** první název vznikl, když byl proveden průkop pískovcovým podložím pro stavbu železniční trati. Druhý název vznikl tím, že na vytěžené zemině byly po celé trase vysázeny borovice.

**4. U LINDY:** původně v této části rostly 3 mohutné topoly lina (topol bílý). Z těchto tří stromů se do dnešního dne dochoval pouze jeden, který je veden jako chráněný strom.

**5. NA KRÁČATECH:** název podle toho, že zde bylo velké shromaždiště vran a havranů. Pole bylo v místech, kde je dnes nová zástavba a lesopark.

**6. ZA ČERVENÝM KŘÍŽEM:** i když jsou tak uváděny pozemky až za železniční tratí, sám kříž stával u dnešní ulice K Cihelně v místě, kde je vjezd do ulice vedle školy. Podle starých zápisů jej zde nechala postavit rodina Janděčků (jeden z nejstarších rodů v Satalicích, míval statek v místech, kde je dnes hasičská stanice) na paměť mrtvých pruských vojáků, kteří zde někde měli být pochováni. Uváděno již na Císařských otiscích v roce 1841.

**7. U ROKLE:** na konci zahrad směrem na Radonice bývala rokle, která vedla až k jezírku ve Vnořském parku.

**8. BAŽANTNICE:** ve směru na Radonice se u lesa nacházel areál bažantnice. Dnes už ho zde nenajdete, snad jedině zatoulaného bažanta. Přesto je dodnes nazýván celý lesní porost Satalická bažantnice a je přírodní památkou.

**9. NA ZADNÍCH:** část pozemků, kde je dnes např. naváděcí dráha kbelského letiště. Název byl odvozen od konce katastru obce Vnoř, tedy někde vzadu.

**10. NA PALEČOVĚ:** viz PALEČOV, název patrně stejného původu.

**11. PALEČOV:** místo na hranicích s Horními Počernicemi – název podle toho, že zde chvalští pálili své svatojakubské ohně.

**12. ZA STODOLAMA:** pole směrem na Radonice – uváděno již na Císařských otiscích v roce 1841.

**13. ZA NOVÁKOVOU ZAHRADOU – RÁDIOVKA:** spodní část bývalých pozemků Rádiovky. Uváděno na Císařských otiscích v roce 1841, v letech 1926–1928 zde byla vystavěna budova rádiostanice a později i velký ovocný sad. Vžil se i název Rádiovka. Po původním pojmenování zbyl jen název přílehlé komunikace.

**14. ZA MOSTEM:** pole za železničním mostem.

**15. U PÍSKOVNY – U PLYNU:** na konci lesoparku v Arborce býval pískovcový lom, který je dnes zcela zavezený. Kousek od něho byla postavena stanice u potrubí zemního plynu.

**16. NA DLOUHÉM KUSE:** nejdelší pozemek samostatně hospodařících rolníků.

**17. V HÁJI – NA HRADIŠTI:** pozemky nacházející se za hájem se také nazývají Na hradišti. Nedaleko odsud je pozůstatek jednoho většího a jednoho menšího starověkého hradiště. Tam je užíván název HRADIŠTĚ.

**18. VIŠŇOVKA:** část bývalého ovocného sadu u rádiovky. Dnes tu vzniká nový ovocný sad a park.

**19. NA MALÝCH KOUSCÍCH:** pozemky po levé straně u křižovatky cest směrem do Horních Počernic. Šlo o malá políčka rolníků.

**20. POD CIHELNOU:** pozemky naproti bývalé cihelně.

**21. CIHELNA:** zatopený lom na cihlářskou hlínu byl využíván nejen v zimě k bruslení, ale v létě i ke koupání.

**22. HOŘEJŠÁK:** na rohu ulic K Rybníčku a Zahradkářů býval do 60. let rybníček, který je dnes zavezen a stojí zde rodinný dům.

**23. DOLEJŠÁK:** jediná vodní nádrž, která zůstala v Satalicích zachována, je v ulici K Rybníčku.

**24. PLIVÁTKO:** v dnešní Panelové ulici bývala sedimentační nádrž vedle stojící továrny na barvy a laky (později Chemo-projekt), která se v zimě využívala k bruslení. Dnes zde najdete halu logistického centra.

**25. PSÍ DÁLNIČE:** určitě každý zná vyasfaltovanou cestu pod naváděcím systémem pro kbelské letiště. Někdy to tu opravdu vypadá jak na psí dálnici.

## POMÍSTNÍ JMÉNA NA HRANICÍCH ČI ZA HRANICÍ SATALICKÉHO KATASTRU

**I v okolních obcích jsou zajímavá pomístní jména spojená se Satalicemi. Uveďme aspoň ta, která jsou v bezprostředním okolí katastru Satalic.**

**JUBILEJKA:** cesta z Vinoře do Chval, která dnes vede i po hranici našeho katastru, byla v roce 1908, tedy v 60. roce panování císaře Františka Josefa I., vysázena třešněmi. Stromy sázela i hraběcí rodina.

**NA DEVADESÁTCE:** podél silnice z Vinoře do Kbel bylo pole o rozloze 90 měr (cca 17 hektarů).

**POTOK VALCHA – CHOBOT:** pramenil na pozemcích dnešního letiště, ale později pramen zmizel, potok vyvěrá v Kbelském rybníčku a tvoří hranici mezi katastry Satalic a Kbel a Vinoře. Název snad má být odvozen od dílny na zplstování sukna, tzv. valchování. Proč se používal i druhý název, není známo. Dnes je označován jako Vinořský potok.

**VELKÝ KUS U SATALIC:** název pozemku se používal již od roku 1788. Je zapsán v Josefském katastru.

**SEKERA:** pozemek na křižovatce ze Satalic do Vinoře, Radonic a Počernic měl tvar sekery.

**FREYOVA LOUKA:** louka patřila statkáři Freyovi ze Satalic (statek v č. p. 12, dnes autosalon), kterému patřila i mlékárna a cukrovar ve Vysočanech.

**NA ČEPKOVOM:** pozemek vedle hradiště patřil panu Čepkovi, nájemci statku č. p. 8 (dnes Komunitní centrum) v letech 1899–1910.

**NA SYCHROVĚ:** na pozemcích dnes leží sídliště Sicherova. Název snad má připomínat sychravé prostředí. Podobné místo najdete v Horních Počernicích či v Radonicích (tam je to ale Sichrov).



*Pohled na potok Valcha (dnes Vinořský potok) a dnes již dva padlé topoly bílé. Od toho třetího, který stojí dodnes, je fotografováno.*

## SATALICKÁ SBÍRKA PRO OPUŠTĚNÉ PEJSKY A KOČIČKY

V předvánočním čase řada z vás přispěla v materiální a finanční sbírce na opuštěné pejsky a kočky, která se konala před komunitním centrem. Akce navázala na sbírku pořádanou o dva roky dříve, v níž jste podpořili vánočními dárky chlupáče z Libeňského azylu. Letošní sbírka pomohla svěřencům pražského spolku Projekt Hope.

Útulek se v současné stará o 14 pejsků a 32 kočiček. „O svěřence pečujeme v našich domácnostech a v domácnostech tzv. dočaskářů, tedy dobrovolníků, kteří mají zvíře v péči, než je zdravotně a psychologicky připraveno k adopci, a do doby, než se mu najde vhodný trvalý domov,“ popisuje místopředsedkyně spolku útulku Vilma Havlínová.

„Pejsci a kočky žijí bok po boku s námi a věnujeme se jim, jako by byli naši. Spí s námi v posteli, chodí na procházky, baští pamlsky, koukají s námi na televizi a oddychují v ponurých dnech na gauči,“ do-



dává Jana Plaňanská, zakladatelka spolku Projekt Hope. I díky tomuto modelu péče, při kterém svěřence dokonale poznají, se jim pro ně daří vybírat vhodné domovy.

Ve sbírce se díky vám vybralo velké množství pamlsků, konzerv, granulí i hraček. Nakoupením u vánočního stánku jste zvířátkům v nouzi přispěli 5584 Kč. Velká část vybraných peněz šla na výdaje za veterinární ošetření. „Největší položkou mezi výdaji je úhrada veterinární péče. Dostávají se k nám totiž bohužel zvířátka nemocná, nějak poznamenaná a většinou bez jakékoliv veterinární péče v minulosti,“ vysvětluje Vilma Havlínová. Na co útulek peníze dále využívá, můžete nahlédnout na jeho transparentním účtu.

Pokud jste sbírku u komunitního centra nestihli, můžete útulek podpořit například nákupem přes portál GIVT. „Krmivo pro naše svěřence je také možné nakoupit na webových stránkách [www.plnebrisko.cz](http://www.plnebrisko.cz). Využijeme i materiální pomoc ve formě dezinfekčních, čistících prostředků, savých podložek a podobně. Po předchozí domluvě uvítáme i osobní pomoc ve formě venčení,“ děkují zakladatelky útulku.

Pro velký zájem plánujeme sbírku příští rok uspořádat znovu. Už teď prozradíme,



že pamlsky bude možné přinést do komunitního centra na tradiční Rozsvěcení vánočního stromu. Dva týdny před akcí bude možné také nechat dárky pro zvířátka v místní knihovně.

A pokud máte právě volný pelíšek pro pejska či kočičku, můžete vybírat ze svěřenců připravených k adopci na stránkách [www.projekthope.org](http://www.projekthope.org).

Děkujeme vám, že jste podpořili satalickou sbírku pro Projekt Hope!

placená inzerce

adc  
net.cz

internetové připojení  
již od 299 Kč



### RYCHLOST, KVALITA A BEZPEČNOST

konektivita 10 Gbps  
silná páteřní síť  
ochrana proti útokům



### KOMPLEXNÍ SLUŽBY

internet | telefon | tv  
individuální instalace  
servis a správa IT



### SMLOUVA BEZ ZÁVAZKŮ

instalace zdarma  
týden na vyzkoušení  
smlouva bez závazků



### VÝHODY LOKÁLNÍHO POSKYTOVATELE

v případě jakýchkoliv  
problémů jsme vám  
nablízku



## POZVÁNÍ DO KLUBU SENIORŮ

Vážení občané,

dovolte nám, abychom využili právě vycházejícího „Sataláku“ a seznámili vás s obnovenou činností našeho klubu seniorů.

Jak jistě víte činnost našeho klubu jsme museli omezit vlivem opatření přijatých vládou v souvislosti s výskytem coronarviru. Během letošního roku došlo k rozvolnění přijatých opatření tak, že jsme i my mohli zahájit činnost. Co to znamená? Scházíme se opět každé pondělí na přátelské posezení v klubovně. Vzhledem k tomu, že nejsme schopni vás osobně oslovit a chceme pokračovat v další činnosti klubu, **dovolujeme si vás pozvat na přátelské posezení u kávy** a společně s vámi plánovat další činnost klubu, například i naše oblíbené výlety. Scházíme se pravidelně každé pondělí ve 13 hod. v naší klubovně v Komunitním centru, ul. K Rybníčku 8.

Vážení, těšíme se na vás a vaši účast v činnosti klubu.



*Jménem ostatních  
JUDr. Jaroslav Henzl,  
Hana Zavaďáková,  
Věra Fialová,  
Marta Vodičková*

## SETKÁNÍ JUBILANTŮ – posun termínu do jarních měsíců

Vážení a milí jubilanti,

z důvodu nepříznivé epidemiologické situace jsme stejně jako v loňském roce byli nuceni zrušit společná setkání jubilantů plánovaná na konec roku 2021 i začátek roku 2022. Přijměte, prosím, naši omluvu, budeme se těšit na setkání s Vámi v **náhradním jarním termínu**, který Vám včas oznámíme.

*Milada Voborská, starostka*



## ZE ŽIVOTA FARNOSTI – Doba postní a velikonoční

V době, kdy vzniká tento text, jsme – i vzhledem k panujícím počasí – možná ještě plni zimní nálady a je poněkud nesnadné přimět se k úvahám o jaru, době postní a velikonoční. Letos připadá Popeleční středa, tedy začátek postního období, které Velikonocům předchází, až na 2. března. Termín slavení Velikonoc, které jsou pohyblivým svátkem, je stanoven jako první neděle po úplňku po jarní rovnodennosti. To vychází z jejich vztahu k židovskému svátku pesach. Velikonoční doba, která začíná na Hod Boží velikonoční, trvá celých padesát dnů (až do svatodušních svátků).

V naší zrychlené a občas příliš zjednodušující současnosti významné svátky často redukuje na jeden či dva dny, před jejichž příchodem horečně uklízíme, nakupujeme, pečeme, vaříme, abychom pak zcela vyčerpání klesli k plným stolům a k televizi. Po svátcích si říkáme: konečně jsou zase na rok za námi, mnozí svátky z různých důvodů ani neslaví. Křesťanské pojetí svátků, ale i moderní psychologie a medicína nám ale radí něco jiného. Zejména jarní období postu již mnozí z těch, jimž záleží na vlastním zdraví, berou alespoň jako období „detoxikace“. Zkusme se letos nevěnovat jen detoxikaci těla, ale zaměřme se na detoxikaci vztahů – jak

k sobě samým a k našim nejbližším, tak k celé společnosti. Je to často bolestný proces, ale máme to všichni více než zapotřebí. Stačí si projít pár facebookových debat vztahujících se k událostem v naší zemi, kolik je v nich jedu, nenávisť, urážek. Pochválit druhé za dobré činy se nějak „nehodí“, raději po nich plivnout (když už sami nic pro společné blaho neděláme). Alespoň to zkusme – ne vždy se nám to podaří, ale vždy je možné začít znovu. S o to větší radostí pak můžeme slavit Velikonoce – svátky plné pokoje a naděje, že po sebestorší bolesti a utrpení přijde radost a vzkříšení, třeba právě v podobě dobrých vztahů. A pamatujme: všechny velké svátky mají trvat mnoho dní – ne v podobě hostin či pijatyk, ale v tom, jak ovlivňují naše vnitřní pocity, náladu a skrze ně i vztah k druhým.

Jménem duchovního správce naší farnosti, P. Stanislava Góry, i jménem svým vám přeji pravou a nekončící velikonoční radost! Zároveň vás spolu s ostatními farníky zveme, abyste se připojili k bohoslužbám v krásné satalické kapli sv. Anny nebo ve vinořském farním kostele Povýšení sv. Kříže.

*Magdalena Rytinová*

### POŘAD BOHOSLUŽEB DOBA POSTNÍ A VELIKONOCE 2022

**Satalice:**

- pravidelné sobotní bohoslužby s nedělní platností v 19.00 hod.
- neděle 17. dubna 2022 Boží hod velikonoční: mše sv. v 10:45 (součástí bohoslužby bude i žehnání pokrmů)

**Vinoř:**

- 10. dubna 2022 Květná neděle: mše sv. v 10:30
- 14. dubna 2022 Zelený čtvrtek: mše sv. v 18:00
- 15. dubna 2022 Velký pátek: křížová cesta v 15:00 a obřady v 18:00
- 16. dubna 2022 Bílá sobota: Vigilie Zmrtvýchvstání Páně v 19:30
- 17. dubna 2022 Boží hod velikonoční (neděle): mše sv. v 10:30
- 18. dubna 2022 Pondělí velikonoční: mše sv. v 10:30



## NAŠE ŠKOLKA U OBORY

Co se děje ve školce v zimě, když jsou zvířátka schovaná ve svých pelíšcích a spokojeně spinkají? Naši školky se zimní spánek netýká! U nás se stále něco děje!

První týden v lednu se děti seznámily s příběhem „Tři králů“ a s tříkrálovou tradicí, vystřihovaly a zdobily si královské koruny a společně jsme přivítali nový rok. Letošní zima zatím nevykazovala typické znaky zimního počasí a nepřála klasickým zimním radovánkám, a proto jsme si tedy „zimu“ vytvořili alespoň ve školce. Okna, třídy a šatny jsme vyzdobili papírovými vločkami a sněhuláky. Z papíru jsme vytvořili sněhové koule, které jsme využili při cvičení a při hrách – Na koulovanou, Ubírání kouliček... Moc se nám líbilo zimní výtvarné tvoření. Práce šla dětem pěkně od ruky, obkreslování šablon, vystřihování, lepení, malování,

kreslení zmizíkem, to vše děti moc bavilo. Také jsme si povídali o zimních sportech, o životě volně žijících zvířátek v zimě. Ptáčkům na naší školní zahradě děti přinesly lojové koule se semínky. V dalších týdnech jsme si vyprávěli o hlavních znacích zimy – děti třídily obrázky ročních období a vybíraly ty se zimními motivy, učily se slovně popsat obrázek.

Pokud počasí dovolí, trávíme hodně času při pobytu venku na vycházkách, v oboře při hrách nebo stavění domečků z přírodnin. Při delších vycházkách poznáváme naši obec a její blízké okolí. Do školky za námi také již tradičně přijela divadélka, jedno s pohádkou a druhé s hudebně pohybovým programem, dětem se představení moc líbila a užily si spoustu legrace.

*Za MŠ Satalice Lenka Janů*



## ZÁPIS DO MŠ U OBORY

Zápis do mateřské školy v Satalicích k předškolnímu vzdělávání bude probíhat ve **čtvrtek 5. 5. 2022 od 13 do 18 hodin**. Je to zápis pro všechny věkové kategorie dětí. Rodiče 5letých dětí mají povinnost nechat děti zapsat v rámci povinného předškolního vzdělávání. Zápis bude probíhat dle dané epidemiologické situace. Rodiče budou včas informováni na stránkách [www.ms-satalice.cz](http://www.ms-satalice.cz) o kritériích a formě, jak bude zápis probíhat – jestli elektronicky jako minulý rok, nebo formou přímé návštěvy v mateřské škole. Všechny informace o zápisu budou dostupné již v polovině dubna, záležet bude na platných opatřeních, které budou mít vliv na organizaci zápisu na rok 2022/2023. Budeme si držet palce, aby se situace zlepšila a zápis probíhal pro děti i rodiče nejjednodušší formou.

*Špalková Marie, ředitelka školy*



## ZÁPIS DO 1. ROČNÍKU PRO ŠKOLNÍ ROK 2022/2023 Základní škola, Praha 9 – Satalice, K Cihelně 137

Vážení rodiče, všechny aktuální informace o zápisu do základní školy naleznete na internetových stránkách: [www.skolasatalice.cz](http://www.skolasatalice.cz), v záložce RODIČE, ZÁPIS.

**Informativní schůzka pro rodiče budoucích žáků 1. ročníku se bude konat ve středu 9. 3. 2022 od 17.00 hod.** ve školní jídelně. V případě zájmu si budou rodiče prohlédnout naši školu.

**Prezenční zápis do 1. ročníku proběhne ve středu 20. 4. 2022 odpoledne.** Rodiče budou moci ve stanoveném

termínu objednat u asistentky ředitelky konkrétní čas příchodu k zápisu.

**Ve školním roce 2022/2023 budeme otevírat dvě 1. třídy s maximálním počtem 22 žáků/třídu.**

Přednostně budou přijímány děti, které mají trvalé bydliště v Praze-Satalicích. Další kritéria najdete na školním webu ve směrnici Podmínky přijetí, platné od 2. 2. 2022.

*Ing. Daniela Vočadlová,  
ředitelka školy*



## DĚJEPISNÝ PROJEKT VIII. B

V rámci hodin dějepisu třída VIII. B pracovala na projektu o životě Marie Terezie, kdy se ve skupinách postupně seznámila s jejím dětstvím, Františkem Štěpánem Lotrinským, s osudy jejich dětí, ale také s ne úplně optimistickým tématem, a to s válkami s Pruskem. Jejich výslednou práci mohou ostatní žáci vidět na chodbě a díky ní se také seznámit s naší jedinou panovnicí.

Pár vět k projektu napsala žákyně osmé třídy Vendula Horká: „Práce na projektu mě moc bavila. Pracovala jsem na něm společně s Matějem N. a Kristý P. Myslím si, že se nám povedl. Jsem ráda, že je prezentován na chodbě pro ostatní žáky. Učit se tímto způsobem mě moc baví, a proto doufám, že brzy budeme pracovat na dalším.“

Bc. Tereza Dvořáková,  
učitelka dějepisu



## KLÁNÍ MLADÝCH SATALICKÝCH BIOLOGŮ

Na začátku února 2022 na naší škole proběhlo školní kolo soutěže v přírodopisu s názvem Biologická olympiáda. Letošním zaměřením olympiády bylo téma „Jak přežít zimu“.

Nejprve byli přihlášení žáci 2. stupně prověřeni rozeznáváním živých organismů. Cílem bylo správně určit vybraných 15 druhů hub a rostlin a 15 druhů živočichů z poměrně rozsáhlého seznamu.

Následovala teoretická část, která účastníky prověřila v mnoha různých otázkách a úkolech zaměřených na přežívání zimy.

Soutěž ukončila laboratorní práce, kde se žáci zabývali zkoumáním pupenů dřevin a šířením semen a plodů rostlin. Myslíme si, že si letošní soutěž účastníci náležitě užili a budeme držet palce postupujícím žákům v obvodním kole, kde se utkají všichni mladí biologové ze základních škol a víceletých gymnázií z celé Prahy 9.

Děkujeme všem za účast a chceme zdůraznit, že za nás rozhodně platí olympijské „není důležité vyhrát, ale zúčastnit se“.

Anežka Písačková a Mgr. Rastislav Švec, učitelé přírodopisu



## BÁSEŇ

Padá sníh  
padá sníh.  
Nám dělá  
radost  
on je  
však smutný,  
že není barevný.  
Ale pak mu  
někdo řek:  
„Bílá je hezká  
Já bych si do  
ní klek.“  
A tak sníh  
letí dál a  
má radost  
že je pán  
všeho bíla  
a je jak  
hebká víla.

Františka Gavlasová, třída III.A

## NÁVŠTĚVA „RETRO“ KINA KAVALÍRKA

První únorové pondělí přineslo žákům osmých a devátých ročníků návštěvu klubového kina. Vyrazili jsme do postaršího kina s názvem Kavalírka v těsné blízkosti stanice metra Anděl.

Naše paní učitelky ještě pořídily fotografie tříd před vchodem do kina – a to i přes větrné počasí – a pak jsme se společně vydali vstříc potmělému podzemí promítacího sálu.

Na program byl film v originálním znění s titulky z roku 2019 „Králíček Jojo“ (Jojo Rabbit), oceněný Oscarem za scénář. Jde o dílo s válečnou tematikou, avšak s četnými prvky nadsázky a fantastiky. Tento americko- novozélandský film líčí příběh bojácného německého chlapce Joja, jehož poněkud dominantní matka je činná v protinacistickém odboji a skrývá v podkroví svého domu mladou Židovku. Desetiletý chlapec, který je pod neúprosným tlakem nacistické ideologie a striktně vedený spolkem Hitlerjugend, se pak po dívčině nečekaném objevení v úkrytu musí psychicky srovnat jak s rozporem

proklamovaných lží, tak s krutou realitou, ve které všichni žijí. Jojovi přízvuku je a radí jeho imaginární a potrhýlý přítel Adolf Hitler.

Film nám byl velmi blízký, ale zprvu jsme nevěděli proč. Vzhledem k tomu, že se jednalo o dílo s částečně českou produkcí, natáčení probíhalo na krásném náměstí v Žatci a také v malebném Polabí.

Ve vydařených hereckých rolích se objevila Scarlett Johansson jako matka Joja a sám režisér a scénárista filmu Taika Waititi jako smyšlená postava Adolfa Hitlera.

Tento film nám umožnil blíže nahlédnout do této tragické doby a byl pro nás velkým zážitkem.

*Anna Matrasová, třída IX. A*



## OLYMPIJSKÝ BĚŽECKÝ ZÁVOD V SATALICÍCH

Olympijský běžecký závod opět pořádají také Satalice. Podporí olympijskou nadaci.



**Největší běžecká akce T-Mobile Olympijský běh míří opět také do Satalic. Stane se tak jedním z 90 míst po celé ČR, kde se 22. června potkají na startu místní příznivci aktivního pohybu. Akce se koná na oslavu olympijských myšlenek a letos je hlavním tématem hodnota „výjimečnost“. Zúčastnit se může úplně každý. Startovné lze koupit pouze online na [www.olympijskybeh.cz](http://www.olympijskybeh.cz).**

Oslava olympijských myšlenek během je akce pro širokou veřejnost, která se chce hýbat a společně podpořit hodnoty olympismu. Letošní téma „výjimečnost“ je silným cílem pro každého, které ne-

sportuje pro medaile, ale pro svůj vlastní dobrý pocit dělá každý den to nejlepší, co může. Po celé zemi se uskuteční desítky olympijských běhů se společným startem v 18 hodin. Mezi nimi nebude chybět ani závod v Satalicích, který nabídne trasu na 5 kilometrů.

V rámci účasti na T-Mobile Olympijského běhu podporují běžci také Českou olympijskou nadaci, která umožňuje sportovat dětem, jež si sportování nemohou dovo-

lit. Na podporu nadace jde část z každého startovného. V roce 2021 vybrali běžci společně pro Českou olympijskou nadaci téměř 530 tisíc Kč.

**Registrace** do všech závodů probíhá pouze online na [www.olympijskybeh.cz](http://www.olympijskybeh.cz) až **do 12. června**. Do konce března je startovné pro dospělé za zvýhodněnou cenu 150 Kč.



## MÍSTNÍ POPLATKY A NÁJEMNÉ ZA POZEMKY V ROCE 2022

### POPLATEK ZA PSA

Vážení chovatelé pejsků, opět vám po roce připomínáme platbu místního poplatku za psa na rok 2022. Všem, kteří tak již učinili, děkujeme.

**Místní poplatek ze psů je splatný od 1. 1. do 31. 3. v každém roce.** Poplatek se platí za psy starší 3 měsíců. Držení nového psa, odstěhování či úhyn se ohlašuje do 15 dnů.

Majitelé psů zaplatí roční poplatek:

- za prvního psa chovaného v rodinném domě 300 Kč a za druhého a každého dalšího psa téhož držitele 600 Kč
- za prvního psa chovaného v bytě je 1.500 Kč a za druhého a každého dalšího psa téhož držitele 2.250 Kč
- Je-li držitelem psa poživatel invalidního, starobního, vdovského nebo vdoveckého důchodu, který je jeho jediným zdrojem příjmu, anebo poživatel sirotčího důchodu, anebo osoba starší 65 let činí sazba poplatku 200 Kč za jednoho psa a 300 Kč za druhého a každého dalšího psa téhož držitele
- za psa určeného a užívaného k hlídání objektů, jehož držitelem je právnická osoba, která je současně vlastníkem hlídání objektu, činí 600 Kč za jednoho psa a 900 Kč za druhého a každého dalšího psa téhož držitele

Poplatky se platí **bankovním převodem na účet č. 0502655998/6000, variabilní symbol 1341+ vaše číslo popisné domu** (např. 134181 – pokud by byl pes držen v budově úřadu, č. p. 81), případně je možné zaplatit do pokladny úřadu v úředních hodinách (Po 8:00–13:00, St 13:00–18:00 hod.) na adrese K Radonicům 81, Praha 9, v přízemí úřadu, tel.: 273 130 481, e-mail: merabetova@satalice.cz.

### POPLATEK ZA UŽÍVÁNÍ VEŘEJNÉHO PROSTRANSTVÍ

Místní poplatek za užívání veřejného prostranství se vybírá za zvláštní užívání veřejného prostranství, kterým se rozumí provádění výkopových prací, umístění dočasných staveb např. lešení, umístění stánků a zahrádek sloužících pro poskytování prodeje a služeb, umístění reklamních zařízení, zařízení cirkusů, lunaparků a jiných obdobných atrakcí, umístění skládek, vyhrazení trvalého parkovacího místa a užívání tohoto prostranství pro kulturní, sportovní a reklamní akce nebo potřeby tvorby filmových a televizních děl.

Užívání veřejného prostranství se ohlašuje nejméně 7 dní před započítáním. V případě krátkodobého užívání veřejného prostranství (do 6 dnů) je nutno splnit tuto po-

vinnost 1 den předem. V případě havárií je ohlašovací povinnost nutno splnit do 3 dnů od prvního dne zaboru veřejného prostranství souvisejícího s pracemi na odstranění havárie. **Poplatek činí 10 Kč/m<sup>2</sup> a den.**

Formulář ohlášení najdete na webové stránce MČ v části „Místní poplatky“, informace na tel. 734 447 557, pecova@satalice.cz.

### NÁJEMNÉ ZA POZEMKY (ZAHRÁDKY) JE SPLATNÉ DO KONCE DUBNA

Nájemné za pozemky ve vlastnictví (správně) městské části Praha-Satalice, tj. především zahrádky K Radonicům a v ulici Před Trátí, je splatné do konce dubna 2022. Všechny nájemce prosíme o včasnou úhradu.

Nájemné opět prosíme uhradit bankovním převodem na účet č. 9021- 502655998/6000, VS dle smlouvy, příp. popište pozemek do poznámky. Případně je možné zaplatit do pokladny úřadu v úředních hodinách (Po 8:00-13:00, St 13:00 – 18:00 hod.) na adrese K Radonicům 81, Praha 9, v přízemí úřadu, tel.: 273 130 481, merabetova@satalice.cz.

Rozpis přistavení BIO kontejnerů březen - červen 2022			
v MČ Praha-Satalice			
Měsíc	Datum	Den, čas	Název stanoviště
březen	26.3.2022	sobota, 13-16	Zahrádkářů
duben	23.4.2022	sobota, 13-16	Za Novákovou zahradou
květen	21.5.2022	sobota, 13-16	Rážova
červen	18.6.2022	sobota, 13-16	K Pyramidce

Rozpis přistavení velkoobjemových kontejnerů I. pololetí 2022			
v MČ Praha - Satalice			
Měsíc	Datum	Den, čas	Název stanoviště
březen	23.3.2022	středa, 14-18	K Pyramidce
duben	9.4.2022	sobota, 9-13	Zahrádkářů
duben	27.4.2022	středa, 14-18	K Hluboké cestě
květen	14.5.2022	sobota, 9-13	Za Novákovou zahradou
květen	25.5.2022	středa, 14-18	Rážova
červen	18.6.2022	sobota, 9-13	K Pyramidce

Změna místa a termínu vyhrazena.